

黄岛区张家楼街道 204 国道南拟开发地 块土壤污染状况调查报告

委托单位：青岛市黄岛区自然资源局

承担单位：北京中岩大地科技股份有限公司

2021 年 6 月

项目名称：黄岛区张家楼街道 204 国道南拟开发地块土壤污染状况调查

承担单位：北京中岩大地科技股份有限公司

项目负责人：生贺

主要编制人员及分工：

项目主要参加人员及负责专题

姓名	职称	职责分工
生 贺	工程师	项目负责人、报告审核
刘登峰	工程师	人员访谈、报告编制
王泽鹏	工程师	现场踏勘
于东雪	工程师	现场踏勘
余湛	工程师	报告编制
史卫华	高级工程师	报告审定

摘要

本次调查对象为黄岛区张家楼街道 204 国道南地块，包含青岛融发海合科技有限公司地块和青岛都市田园开发建设有限公司及配建租赁型人才住房两个区域，两个区域面积分别为 5615m²和 22070m²。调查地块前期多为居住用地、农用地和空地，无工厂等生产工业用地历史，且用地性质基本未发生变更。

根据当地政府部门规划，本次调查地块规划为科研用地、城镇住宅-普通商品住房用地和城镇住宅-租赁型商品住房用地。根据《中华人民共和国土壤污染防治法》(2019 年 1 月实施)第五十九条规定“用途变更为住宅、公共管理与公共服务用地的，变更前应当按照规定进行土壤污染状况调查”。因此，青岛市黄岛区自然资源局委托北京中岩大地科技股份有限公司于 2021 年 6 月对该地块开展土壤污染状况调查工作。

我司接受委托后立即组织技术人员开展工作，在资料收集、现场踏勘和人员访谈的基础上，对地块现状和历史沿革的主要生产活动、污染源排放情况和污染事件发生情况进行调查分析，初步判断地块污染类型及分布情况，判定地块是否为污染地块，为地块的开发利用提供依据，确保地块使用能安全、合法合规。我司本着科学、严谨、客观的工作精神，完成本次调查工作，保证调查结果能全面、真实、客观地反映地块的环境现状。

根据第一阶段调查结果，调查地块原为居住用地和农用地，从未

从事工业生产经营活动，现已进行围挡，正处于开发建设状态。通过资料收集、人员访谈以及现场踏勘，调查地块内当前及历史上均无可能的污染源，周边无工业企业生产活动，不会对目标调查地块土壤环境产生影响，地块的环境状况可以接受。

目 录

1 概述.....	1
1.1 调查目的	1
1.2 调查原则	1
1.3 调查范围	1
1.4 地块未来用地规划	4
1.5 调查依据	7
1.5.1 法律法规	7
1.5.2 政策规定	7
1.5.3 技术导则、标准及规范	8
1.5.4 其他材料文件	8
1.6 工作内容	8
1.7 技术路线	9
2 地块概况.....	11
2.1 地块位置	11
2.2 区域环境状况	11
2.2.1 地理位置	11
2.2.2 地形地貌	12
2.2.3 气候、气象	13
2.2.4 水文条件	13
2.2.5 区域水文地质	13
2.2.6 自然资源	14

2.2.7 经济状况	15
2.3 地块历史沿革	19
2.3.1 青岛融发海合科研有限公司区域	19
2.3.2 黄岛区 204 国道南、岭前马家庄村东北区域	22
2.4 相邻地块使用历史	25
2.4.1 青岛融发海合科研有限公司区域	25
2.4.2 黄岛区 204 国道南、岭前马家庄村东北区域	29
2.5 地块周边敏感性分析	32
2.5.1 青岛融发海合科研有限公司区域	32
2.5.2 黄岛区 204 国道南、岭前马家庄村东北区域	33
2.6 地块水文地质	34
2.6.1 地层情况	34
2.6.2 地下水情况	36
3 地块污染识别	37
3.1 资料收集、现场踏勘及人员访谈	37
3.1.1 资料收集	37
3.1.2 现场踏勘	38
3.1.3 人员访谈	45
3.1.4 小结	47
3.2 相邻地块影响分析	47
4 第一阶段土壤污染状况调查结果和分析	48
4.1 调查结果	48

4.1.1 地块内调查结果	48
4.1.2 地块周围区域调查结果	48
4.2 一致性及不确定性分析	48
5 结论和建议	51
5.1 结论	51
5.2 建议	51
附件 1 人员访谈表	52
附件 2 现场踏勘和人员访谈照片	52

1 概述

1.1 调查目的

本次土壤污染状况调查的目的是通过对地块的历史沿革和自然环境调查，包括对历史权属情况、使用情况、平面布置、地块内生产经营活动和污染物排放等，识别地块可能或潜在的污染区域、污染物构成以及污染程度，从保障地块再开发利用过程的环境安全角度，判断地块后续开发的要求，为相关部门提供地块现状和未来利用的决策依据。

1.2 调查原则

本次调查遵循以下三项原则实施：

（1）针对性原则

针对地块的特征和潜在污染物特性，进行污染物浓度和空间分布调查，为地块的环境管理提供依据。

（2）规范性原则

采用程序化和系统化的方式规范土壤污染状况调查过程，保证调查过程的科学性和客观性。

（3）可操作性原则

综合考虑调查方法、时间和经费等因素，结合当前科技发展和专业技术水平，使调查过程切实可行。

1.3 调查范围

本次调查地块位于黄岛区张家楼街道。调查地块平面范围拐点坐标如下表所示。在调查目标地块的同时，还将兼顾周边相邻地块的调

查，明确相邻地块是否存在污染目标调查地块的可能。

本次调查地块包含青岛融发海合科研有限公司区域和青岛都市田园开发建设有限公司及配建租赁型人才住房区域两个区域，两个区域面积分别为 5615m² 和 22070m²，距离约 500m。地块范围及拐点坐标如下所示。



图 1-1 本次调查地块范围



图 1-2 青岛融发海合科研有限公司区域四至范围

表 1-1 青岛融发海合科研有限公司区域拐点坐标（坐标系：CGCS2000）

地块名称	拐点编号	CGCS2000 坐标	
		X	Y
青岛融发海合 科研有限公司 区域	J1	3963115.251	40491052.797
	J2	3963120.690	40491144.868
	J3	3963120.818	40491147.021
	J4	3963097.546	40491148.439
	J5	3963070.435	40491150.091
	J6	3963060.042	40491140.707
	J7	3963058.545	40491104.280
	J8	3963056.524	40491055.138
	J9	3963092.685	40491053.697
	J1	3963115.251	40491052.797



图 1-3 青岛都市田园开发建设有限公司及配建租赁型人才住房区域四至范围

表 1-2 青岛都市田园开发建设有限公司及配建租赁型人才住房区域拐点坐标（坐标系：CGCS2000）

地块名称	拐点编号	CGCS2000 坐标	
		X	Y
黄岛区 204 国 道南、岭前马	J1	3963233.998	40490438.789
	J2	3963232.644	40490461.082
	J3	3963231.234	40490484.284
	J4	3963228.126	40490535.383
	J5	3963228.053	40490536.586

家庄村东北区 域	J6	3963226.475	40490562.521
	J7	3963226.293	40490565.514
	J8	3963212.464	40490583.378
	J9	3963200.680	40490583.378
	J10	3963188.485	40490597.163
	J11	3963188.318	40490597.362
	J12	3963186.049	40490601.578
	J13	3963158.269	40490652.323
	J14	3963156.631	40490650.091
	J15	3963090.632	40490560.206
	J16	3963066.000	40490526.659
	J17	3963130.544	40490444.593
	J18	3963142.488	40490443.597
	J19	3963142.934	40490444.875
	J20	3963153.697	40490455.311
	J21	3963159.690	40490461.122
	J22	3963161.219	40490448.576
	J23	3963160.676	40490442.080
	J24	3963164.760	40490441.739
	J25	3963170.003	40490441.302
	J26	3963210.559	40490437.920
	J27	3963228.551	40490436.419
	J28	3963231.337	40490436.187
	J1	3963233.998	40490438.789

1.4 地块未来用地规划

根据当地国土资源部门规划批复，本次调查涉及到的地块青岛融发海合科技有限公司区域为科研用地，黄岛区 204 国道南、岭前马家庄村东北区域为城镇住宅-普通商品住房用地和城镇住宅-租赁型商品住房用地。详见下表。

表 1-3 各地块未来用地规划

地块编号	地块名称	位置	面积 (m ²)	批复文号	批复时间	批复用途
1	青岛融发海合科技有限公司	黄岛区松云路南、石楼街西	5615	青黄政地供字〔2020〕370号	2021/1/14	科研用地
2	青岛都市田园开发建设有限	黄岛区 204 国道南、岭	6133.57	青黄政地供字〔2020〕368号	2021/2/1	城镇住宅-租赁型商品住房用地

	公司配建租赁 型人才住房	前马家庄村 东北				
	青岛都市田园 开发建设有限 公司	黄岛区 204 国道南、岭 前马家庄村 东北	15936. 43	青黄政地供 字（2020） 368 号	2021/ 1/18	城镇住宅- 普通商品住 房用地

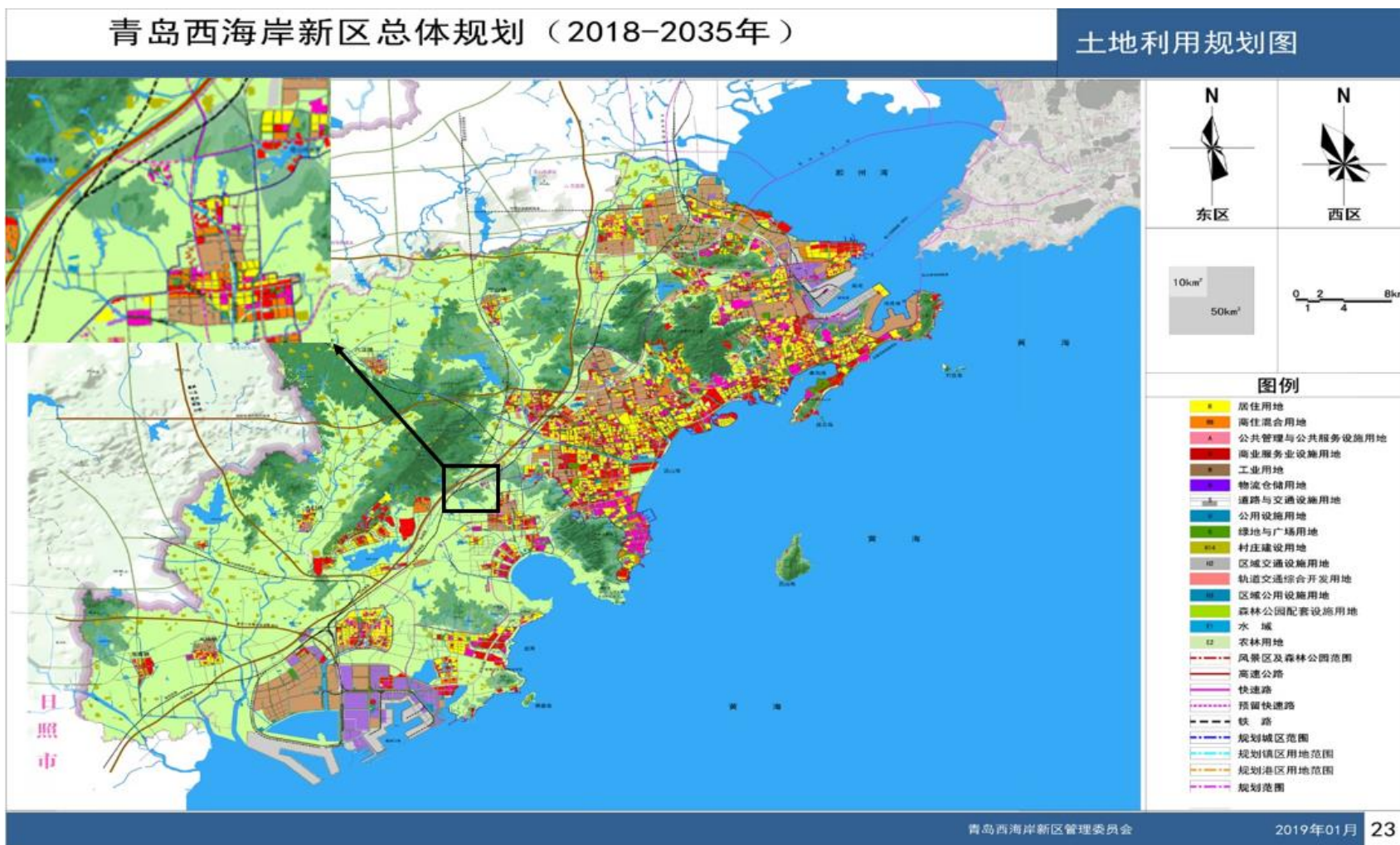


图 1-4 地块规划图

1.5 调查依据

1.5.1 法律法规

- (1) 《中华人民共和国环境保护法》(2014 年 4 月 24 日修订);
- (2) 《中华人民共和国土壤污染防治法》(2019 年 1 月 1 日);
- (3) 《中华人民共和国大气污染防治法》(2018 年 10 月 26 日修订);
- (4) 《中华人民共和国水污染防治法》(2017 年 6 月 27 日修正);
- (5) 《山东省土壤污染防治条例》(山东省人民代表大会常务委
员会公告(第 83 号), 2019 年 11 月 29 日);
- (6) 《中华人民共和国土地管理法》(2020 年 1 月)。

1.5.2 政策规定

- (1) 《国家环境保护“十三五”发展规划》(环科技[2017]49 号);
- (2) 《建设项目环境保护管理条例》(2017 年 6 月 21 日修订);
- (3) 《土壤污染防治行动计划》(国发[2016]31 号);
- (4) 《污染地块土壤环境管理办法(试行)》(环保部第 42 号令);
- (5) 《山东省土壤环境保护和综合治理工作方案》(鲁环发
[2014]126 号);
- (6) 《青岛市土壤污染防治工作方案》(2017 年 8 月);
- (7) 《山东省自然资源厅关于加强建设用地土壤污染风险管控和
修复管理工作的通知》(鲁环发[2020]4 号);
- (8) 关于转发山东省生态环境厅等三部门《关于做好山东省建
设用地污染地块再开发利用管理工作的通知》的通知(青环发

[2019]71 号)。

1.5.3 技术导则、标准及规范

- (1)《土壤环境质量 建设用地土壤污染风险管控标准（试行）》（GB 36600-2018）；
- (2)《建设用地土壤污染状况调查技术导则》（HJ 25.1-2019）；
- (3)《土的工程分类标准》（GB/T 50145-2007）；
- (4)《工业企业场地环境调查评估与修复工作指南（试行）》（环公告 2014 年第 78 号）；
- (5)《建设用地土壤环境调查评估技术指南》（环公告 2017 年第 72 号）。

1.5.4 其他材料文件

- (1)《青岛市志》青岛市史志办公室，2002 年；
- (2)《青岛市城市环境整体规划 2016-2030 年》，2018 年 4 月；
- (3)地块现状踏勘和历史知情人访谈记录等。

1.6 工作内容

依据确定的工作目标，本项目的工作内容主要包括地块使用和生
产历史资料的收集与分析、前期地块生产资料的收集与分析、现场勘
查与采样分析、关注污染物筛选、超标污染物空间分布表征工作。

根据相关技术导则与规范，以上调查分析工作将分阶段进行，具
体如下：

- (1) 资料收集与分析、现场踏勘、人员访谈
收集地块及其周边地块的水文、工程地质、规划、环境影响评价

报告、过程监测等地块污染调查相关资料。开展对青岛都市田园开发建设有限公司及配建租赁型人才住房地块的现场踏勘和人员访谈工作，主要调查内容包括地块自然环境概况、地块范围及厂区内不同功能区的划分、使用历史、生产工艺流程分析，主要生产、贮存、污水及固废、废渣的处理设施识别和情况分析等。通过对以上资料的收集与分析，识别出地块潜在的热点污染区域、关注污染物等。

（2）报告文本编制

综合以上工作成果，编制本项目地块的环境调查报告，为其下一步的工作提供依据。

1.7 技术路线

本项目依据国家相关导则和规范要求，开展调查工作，技术路线如图 1-4 所示。主要内容包括：资料收集、现场踏勘、人员访谈等。

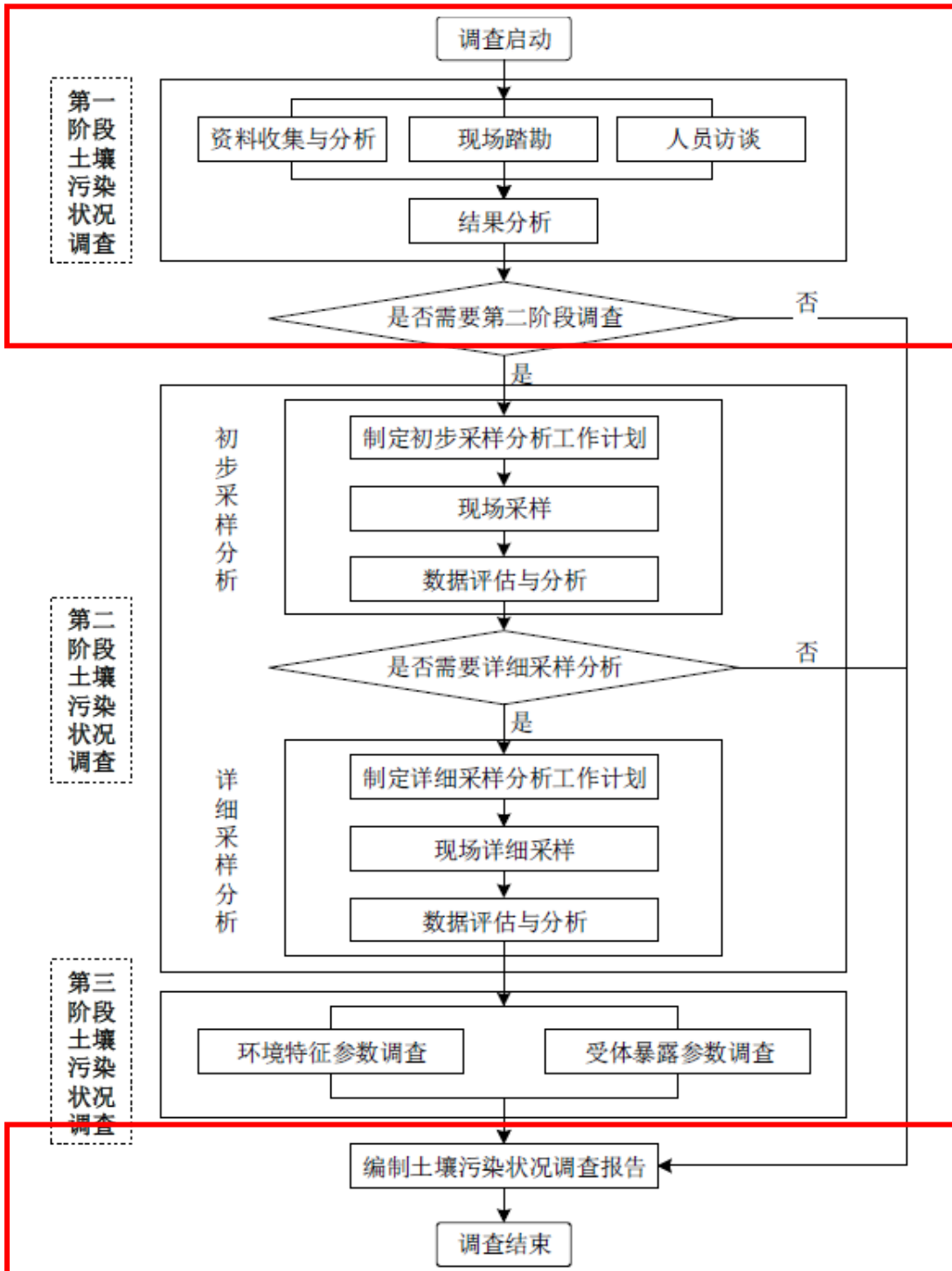


图 1-5 地块调查阶段技术路线图（红色线框内为本次调查工作内容）

2 地块概况

2.1 地块位置

目标地块位于青岛市黄岛区张家楼街道。黄岛区地处青岛市西南部，山东半岛西南隅，胶州湾畔。位于北纬 $35^{\circ} \sim 36^{\circ}$ ，东经 $119^{\circ} \sim 120^{\circ}$ 。南临黄海，北靠胶州市，西邻诸城市、五莲县和日照市。东北西南斜长 79.25km，东西宽 62.36km。

黄岛区处于京津冀和长三角两大都市圈之间，环渤海经济圈的南缘，山东半岛蓝色经济区的核心地带，是黄河流域主要出海通道和亚欧大陆桥东部重要端点，与韩国隔海相望。青岛黄岛区区位条件、科技人才、海洋资源、产业基础、政策环境等综合优势明显，具备推进陆海统筹、城乡一体、军民融合发展的独特条件。

2.2 区域环境状况

2.2.1 地理位置

位于北纬 $35^{\circ} 35' \sim 36^{\circ} 08'$ ，东经 $119^{\circ} 30' \sim 120^{\circ} 11'$ 。南临黄海，北靠胶州市，西邻诸城市、五莲县和日照市。东北西南斜长 79.25km，东西宽 62.36km。陆域面积 2096km^2 ，海域面积约 5000km^2 ，区内海岸线 282km，滩涂 83km^2 ，岛屿 42 处，沿岸分布自然港湾 23 处。长江西路北地块具体地理位置如下图所示：



图 2-1 项目地理位置

2.2.2 地形地貌

黄岛区属鲁东丘陵区，境内山岭起伏，沟壑纵横。西部是小珠山山脉，主峰海拔 724.9m。北部有老君山，海拔 236m；龙雀山海拔 309m；抓马山海拔 237m。东面濒海，海岸线蜿蜒曲折，长达 102.6km，岛屿众多，港汊遍布。东南面的薛家岛把胶州湾与黄海分开。中部为海积平原，整个地形呈西高东低之势。境内的山脉主要是西部的小珠山山脉，该山脉向东，向北延伸。大小山头遍布全区，仅有名称、海拔在百米以上者即有 42 座，分布在区内的各山，依陆傍海，构成山海奇观。区内海滩主要分为砾石海滩和沙质海滩两种，砾石海滩多分布在黄岛区和竹岔岛周围，沙质海滩主要分布在徐戈庄东北、黄岛区前湾和薛家岛南海岸，其特点是沙质纯细，滩面宽阔乎直，坡度较缓，基本没有沙脊，可以见到波痕，如金沙滩，东西跨度 3km，呈月牙形向南展开，已成为天然海水浴场，还有银沙滩等。

2.2.3 气候、气象

黄岛区地处北温带季风区域内，暖温带半湿润大陆性气候，空气湿润，雨量充沛，温度适中，四季分明，有明显的海洋气候特点，具有春寒、夏凉、秋爽、冬暖的气候特征，是天然的避暑胜地。年平均气温 12.5℃；夏季平均气温 23℃；最热的 7 月份平均气温 25℃；最冷的 1 月份平均气温 1.3℃；平均降雨量 696.6mm；年无霜期平均为 200d；风速平均 5.4m/s，年平均瞬时风力大于 8 级天数为 71d。

2.2.4 水文条件

黄岛区属东南沿海水系，均为季节性河流。因境内山水辛安河相连，形成了源短流急，单独直接入海的特点。较大的河流有辛安前河、辛安后河、南辛安河、镰湾河、独垞子西河等 11 条河流。河流总长 34km，流域面积 83.2 km²。

2.2.5 区域水文地质

(1) 地质发展简史

青岛地区所处大地构造位置为华北地台，“青岛——海阳”断块凸起的 V 级构造单元的南部。自太古代～元古代以来一直处在一个长期、缓慢、稳定的上升隆起状态，缺失华北型地层沉积。自中生代燕山晚期以来，区域性构造活动强烈，发生大规模、区域性酸性岩浆侵入，形成稳固的花岗岩岩基，以深成相中粗粒黑云母花岗岩为主要组成岩石。随后受华夏式构造体系影响，形成 NE 向为主的压扭性断裂构造。其后，酸性～中基性岩浆沿岩基内薄弱面侵入，形成煌斑岩、细晶岩和辉绿岩等浅成相岩脉，与花岗岩岩基组成复合岩体。它们之

间虽然岩性不同，但属于同源异相的岩浆岩类硬质岩石，是坚硬稳固的地质体，无后期沉积夹层、溶洞等不良地质作用。在漫长的地壳抬升、风化、剥蚀、夷平作用的反复改造下，使燕山晚期稳固的花岗岩体，以基底形式分布于地表或地下一定深度内，并在长期风化作用下形成了一定厚度的风化带，其上沉积了厚度不一的第四纪松散堆积物。

(2) 区域地质构造

受华夏式构造体系控制，青岛地区区域性构造迹线主要为 NE~NNE 向断裂，离本场区最近断裂为黄山断裂。

根据区域地貌和微地貌特征、第四纪沉积、地震活动的空间分布和断裂活动的构造年代学资料，证明该断裂自晚更新世以来，构造活动趋向于稳定状态。

2.2.6 自然资源

(1) 动物资源

兽类：主要有黄鼠狼、狼、獾、刺猬、野兔、狐狸、野猫、鼠、蝙蝠等。其中狼、獾、狐狸逐年减少，已不多见。鼠类繁殖较快，随着城区的发展和灭鼠力度的加大，鼠害大幅度降低。

鸟类：主要有喜鹊、灰喜鹊、斑鸠、乌鸦、鹌鹑、杜鹃、布谷鸟、松鸡、野鸡、野鸽、水鸭子、海鸥、老鹳、鹰、猫头鹰、啄木鸟、燕子、大雁、麻雀、山雀、黄道眉、蜡嘴、黄莺、画眉、百灵鸟、黄雀、黄鹌、翠鸟、燕雀等。

蛇虫类：主要有蚕、蜂、蝴蝶、蜻蜓、螳螂、蟋蟀、蝗虫、蝉、蝎子、蚰蜒、蜗牛、蜘蛛、蛇、青蛙、蟾蜍、马蛇子等。

(2) 植物资源

林木资源：黄岛区林木资源品种繁多，可分为 50 科，90 属，100 多小树种。其中，落叶乔木有毛白杨、柺柳、小叶扬、旱柳、榆树、国槐、刺槐、青桐、苦楝、臭椿、楸树、梓树、柞树、榉树、枸树、水杉、水曲柳、板栗、山楂、柿、苹果、枣、梨、桃、杏、樱桃、花红、海棠、棠梨、软枣、香椿、桑、油桐、车梁木、合欢、垂柳、龙爪槐等。

野草主要有狗尾草、稗子、野麦、黑三棱、黄背草、灯心草、牛草、熟禾、林地早、狼尾草、老芸草、止血马塘、油草、猫尾草、雀麦草、草珠珠、狐茅、纤毛鹅冠草、知风草、高野黍、高瓜茅、牛筋草、虎尾草、香附、苔草、野燕麦、枝子、韭白、山扁豆、野绿豆、荆三棱、野黄芪、小苜蓿、田皂角、细梗胡、紫云英、铁扫帚、苦刺、胡板子、野百合、野花生、鸦葱、山牛蒡、野豌豆、叶蚂蝗、毛耳朵、鸡眼草、山豆花、大苦菜、青蒿、苣荬菜、曲曲菜、大连蒿、苦菜、小苏子、牡蒿、狗尾巴花、水红、麦蒿等。

2.2.7 经济状况

(1) 综述

初步核算，2018 年实现地区生产总值 3517.07 亿元，按可比价格计算，增长 9.8%。其中，第一产业增加值 73.7 亿元，增长 3.81%；第二产业增加值 1578.2 亿元，增长 9.12%；第三产业增加值 1865.17 亿元，增长 10.39%。三次产业比例为 2.10：44.87：53.03。

全年财政总收入 435.2 亿元，增长 19.4%。一般公共预算收入 262.7

亿元，增长 7.8%。其中，税收收入 217.9 亿元，增长 10.6%；增值税 80.4 亿元，增长 2.3%；企业所得税 41.0 亿元，增长 14.9%；个人所得税 9.0 亿元，增长 15.7%；城市维护建设税 14.4 亿元，下降 4.3%。全年财政支出 407.4 亿元，增长 23.6%。一般公共预算支出 221.7 亿元，增长 11.7%。其中，一般公共服务支出 32.8 亿元，增长 18.1%；教育支出 50.8 亿元，增长 7.7%；科学技术支出 2.9 亿元，下降 64.7%；社会保障和就业支出 22.5 亿元，下降 15.5%；城乡社区事务支出 41.0 亿元，增长 12.7%。全年完成税收收入 455.2 亿元，增长 6.6%。

（2）第一产业

2018 年，第一产业增加值 73.7 亿元，增长 3.81%。其中，海洋第一产业增加值 35 亿元，增长 4.1%。

2018 年全年粮食播种面积 74.3 万亩，增长 4.7%。粮食总产量达到 26.4 万吨，增长 7.9%。实现农业总产值 138.6 亿元，增长 6.0%；农业增加值 78.0 亿元，可比增长 3.97%。农业、林业、牧业、渔业和农林牧渔服务业增加值占农业增加值的比重分别为 34.4%、0.5%、7.8%、51.8%和 5.5%。

2018 年全年完成造林面积 21500 亩，增长 301.2%。其中，荒山造林 50 亩，增长 66.7%。林木绿化率 47.4%，比上年提高了 0.5 个百分点。全年完成森林抚育面积 10000 亩，下降 66.7%。

2018 年全年肉蛋奶总产量实现 10.9 万 t，增长 10.1%。

2018 年全年实现水产品总产值 80.2 亿元，增长 4%。完成水产品总产量 35.02 万 t，增长 0.88%。其中，捕捞产量 6.25 万吨，下降 1.13%；

养殖产量 28.77 万 t，增长 1.3%。海水养殖产量 28.45 万 t，占水产品总产量的 81.2%。海、淡水养殖面积 12076.1hm²，下降 0.3%。

2018 年农机总动力 81.44 万 kw，下降 4.63%。农用拖拉机 4.74 万台，增长 0.1%。农作物生产综合机械化水平 97.92%。灌溉农田机电井数 10229 眼，农业有效灌溉面积 44990 hm²。

（3）第二产业

2018 年全年完成工业总产值 4193 亿元，增长 16.5%。其中，规模以上工业产值 4126.5 亿元，增长 17.3%。规模以上工业增加值增长 9.5%。实现规模以上工业利润 246.7 亿元，下降 2.06%；实现规模以上工业利税 438.3 亿元，下降 2.33%。

2018 年全年建筑业实现增加值 186.7 亿元，增长 17%。

（4）第三产业

第三产业增加值 1865.17 亿元，增长 10.39%。

1) 交通运输、邮电和旅游业

2018 年全年港口货物和集装箱吞吐量分别达到 5.4 亿 t 和 1931.5 万标箱。

新修通村（居）公路 48km。全区行政村（居）（不含灵山岛 3 个村）均实现“村村通”（以新标准距村庄零公里计算），通村（居）率达到 100%。全区公路总里程达到 3209.2km（国道、省道公路 404.6km、城市道路 694.6km、农村公路 2110km）。

2018 年全区新增道路运输企业 187 家，其中水运企业 18 家。新增道路货运车辆 2868 辆。年末，全区各类货物运输业户达到 1061 家。

营运机动车船达到 22277 辆（艘），其中，客车 329 辆，公交车 2207 辆，出租车 711 辆，营运货车 19000 辆，营运客船 14 艘、货船 16 艘。全年共完成公路客运量 578.5 万人次，旅客周转量（不含公交）85930.3 万人次公里。完成货运量 9375 万吨，货物周转量 1841881 万 t*km，分别比上年增长 8.5%、3.2%。年末公交车线路 228 条，增长 28.1%。

2018 年全年完成邮政业务总量 14100.3 万元，下降 18.2%。订销报纸 2627.1 万份，下降 2.8%。全年完成电信业务总量 15 亿元。网络信息技术不断普及和提高，互联网用户累计达 118.7 万户。年末固定电话用户达到 20.8 万户，其中城市用户 14.4 万户，农村用户 6.4 万户。全区移动电话发展到 220.5 万户，其中年内新增 29 万户。

2018 年全年接待国内外游客 2530 万人次，实现旅游业总收入 267.8 亿元，同比分别增长 14.3%、22.3%。年末，拥有星级酒店 22 家，其中四星级酒店 6 家，三星级酒店 16 家；拥有 A 级景区 23 处，其中 4A 级景区 9 处，3A 级景区 6 处，2A 级景区 8 处。

2018 年拥有旅行社 38 个，其中经营出境旅游业务旅行社 3 个，经营入境和国内旅游业务旅行社 35 个。

2) 金融业

年末金融系统本外币存款余额达到 1888.5 亿元，比年初增加 249.2 亿元。其中，个人储蓄存款额 811 亿元，比年初增加 66.9 亿元。本外币贷款余额 2011.9 亿元（含区外政策性贷款 372.1 亿元），比年初增加 189.6 亿元。

保险业实现保费收入 44 亿元，增长 6.8%。其中，产险公司实现保费收入 15.2 亿元，增长 6.8%；寿险公司实现保费收入 28.8 亿元，增长 6.8%。

证券公司代理买卖证券交易金额 942.2 亿元，下降 17.1%。年末私募基金机构 35 家，管理基金规模 41.9 亿元。境内外上市公司累计 15 家，比上年增加 3 家。“新三板”挂牌企业 18 家，蓝海股权交易中心挂牌企业 122 家，比上年增加 6 家。

2.3 地块历史沿革

2.3.1 青岛融发海合科研有限公司区域

青岛融发海合科研有限公司区域位于黄岛区松云路南、石楼街西，占地面积 5615m²。2020 年前主要为政府家属院，2020 年后逐步搬迁拆除，搭建围挡，开始建设。

表 2-1 地块历史沿革情况表

年份	地块用途	生产过程	建筑情况
~2020	政府家属院	无	住宅
2020~至今	政府家属院拆除，搭建围挡，进行开发建设	无	无



图 2-2 2003 年（主要为政府家属院和空地）



图 2-3 2005 年（与 2003 年相比，基本无变化）



图 2-4 2010 年（与 2005 年相比，地块北部建立运动场地，其他没有明显变化）

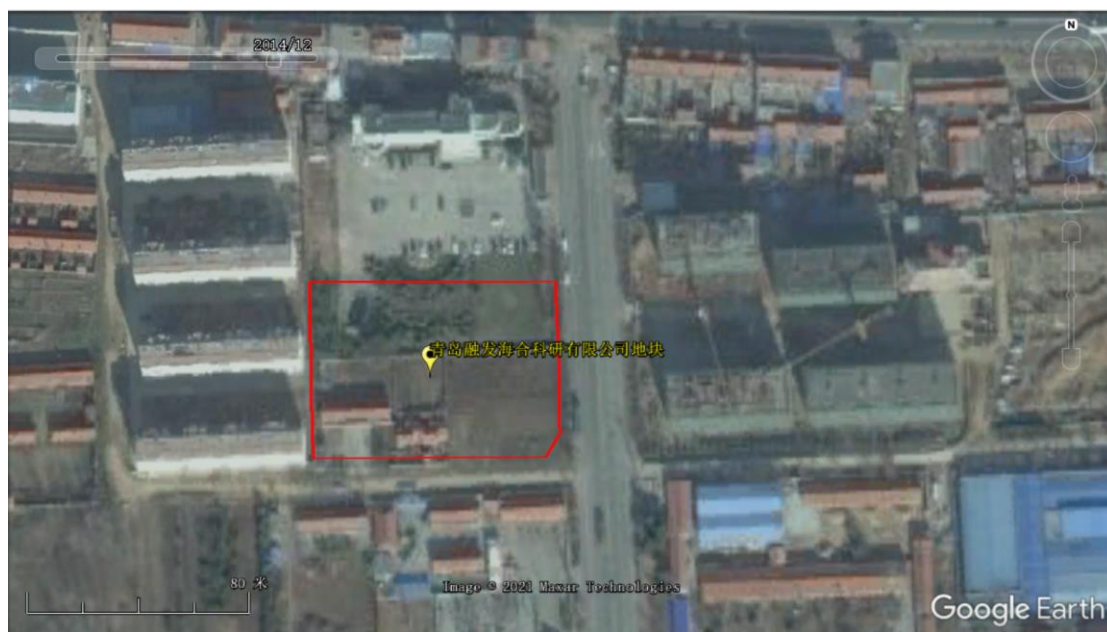


图 2-5 2014 年（与 2010 年相比，地块北部运动场地拆除，其他没有明显变化）



图 2-6 2017 年（与 2014 年相比，无明显变化）

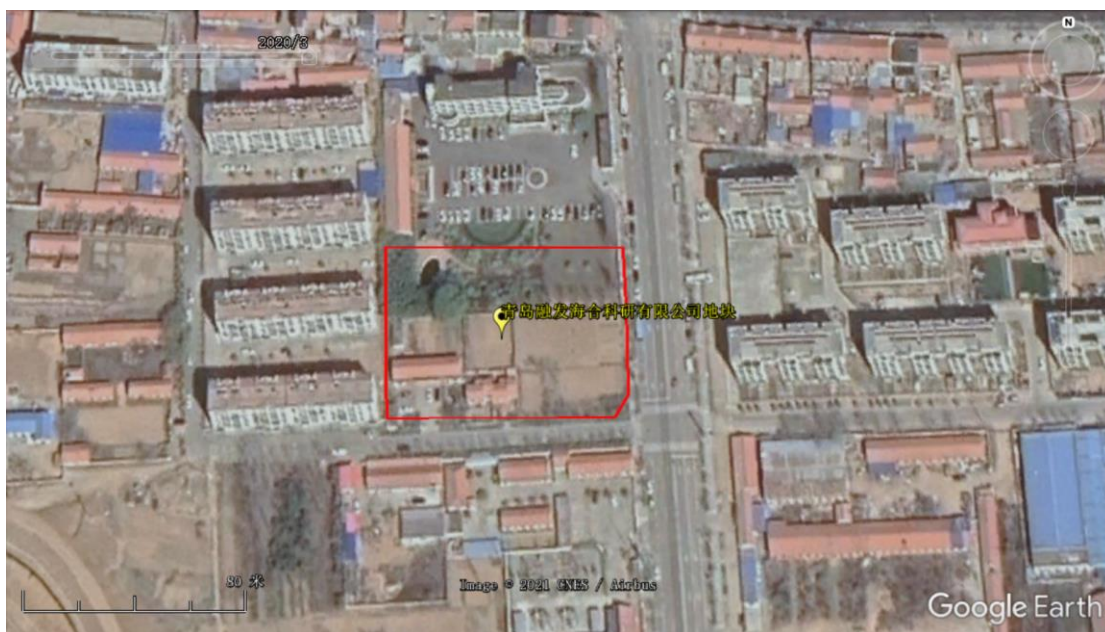


图 2-7 2020 年（与 2017 年相比，地块基本没有变化）

2.3.2 黄岛区 204 国道南、岭前马家庄村东北区域

黄岛区 204 国道南、岭前马家庄村东北地块占地面积 22070m²。2020 年前主要为农用地和居住用地，期间曾种植花卉，2020 年后逐步搬迁拆除，搭建围挡，开始建设。

表 2-2 地块历史沿革情况表

年份	地块用途	生产过程	建筑情况
~2020	居住用地、农用地（如种植花卉）、新华书店	无	村民住宅
2020~至今	大部分为空地，搭建围挡，围挡不完整；局部种植农作物和蔬菜	无	无



图 2-8 2002 年（居住用地、农用地、新华书店）



图 2-9 2003 年（与 2002 年相比，基本无变化）



图 2-10 2010 年（与 2003 年相比，基本无变化）



图 2-11 2014 年（与 2010 年相比，基本无变化）



图 2-12 2017 年（与 2014 年相比，基本无变化）



图 2-13 2020 年（与 2017 年相比，地块内建筑已拆除，大部分为空地，搭建围挡，围挡不完整；局部种植农作物和蔬菜）

2.4 相邻地块使用历史

2.4.1 青岛融发海合科技有限公司区域

青岛融发海合科技有限公司地块根据 Google 地图显示，相邻地块区域近 20 年来变化明显，主要是由原有的农用地和空地等转变为

现今的居住用地，不具体历史变迁见下表，Google 卫星图如图 3.4-1 所示。

表 2-2 相邻地块历史变迁情况

范围	与地块相对位置	过去使用情况	现在使用情况
地块外	地块东侧	2014 年前，地块东侧变化不大，主要为空地，2014 年后开发建设为居住用地	居住用地
	地块西侧	2010 年前主要为农用地和平房，2010 年后主平房建设为楼房	农用地
	地块南侧	地块南侧变化不大，主要为农用地和公共管理与服务用地	农用地、公共管理与服务用地
	地块北侧	地块北侧变化不大，主要为张家楼街道和居住用地	居住用地、商业用地



图 2-14 2003 年

（地块东侧主要为农用地和居住用地，西侧主要为农用地，南侧主要为农用地和公共管理与公共服务用地（供电所），北侧主要为张家楼街道和居住用地）



图 2-15 2005 年
(与 2003 年相比, 基本无变化)

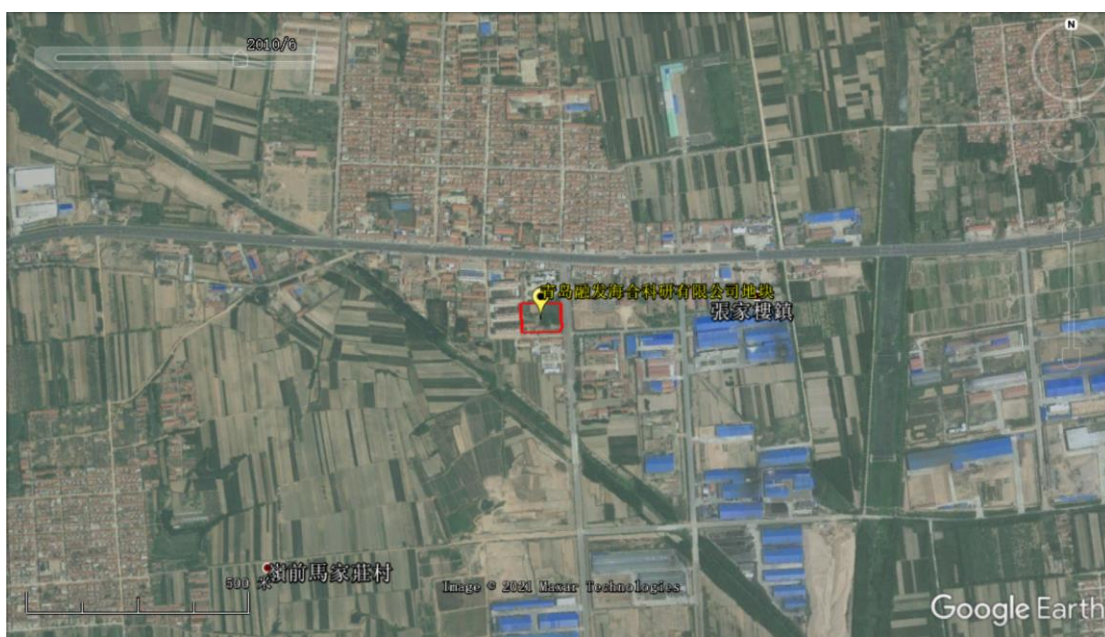


图 2-16 2010 年
(与 2003 年相比, 变化主要集中在西侧, 其中西侧由平房建成楼房)

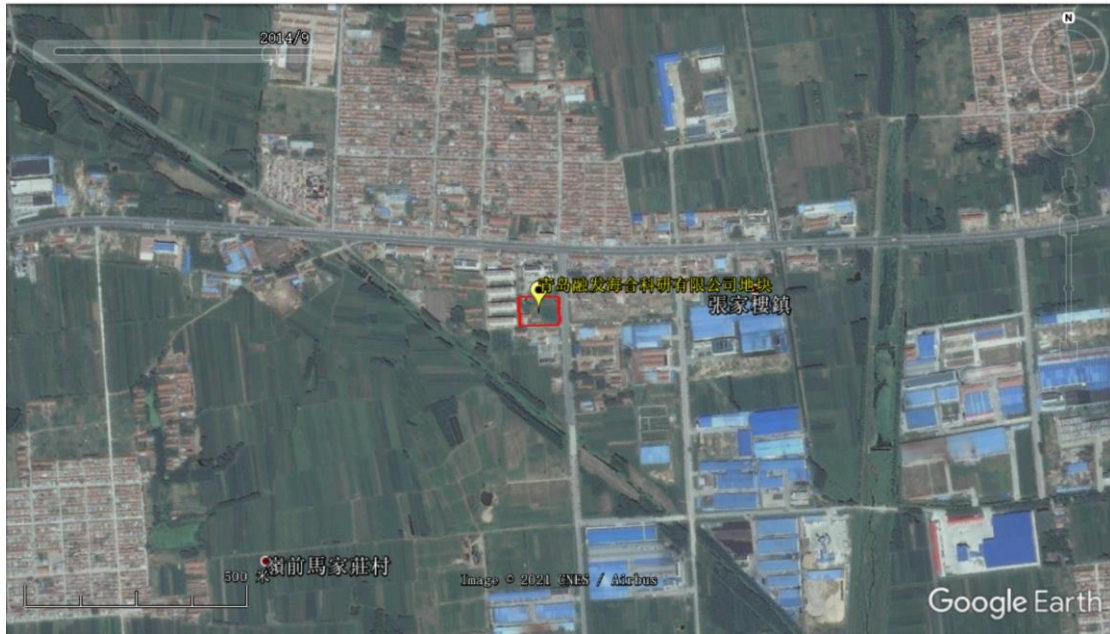


图 2-17 2014 年

(与 2010 年相比，变化主要集中在东侧，原来的绿地建设为居住用地)



图 2-18 2017 年

(与 2014 年相比，基本无变化)



图 2-19 2020 年

（与 2017 年相比，基本无变化）

2.4.2 黄岛区 204 国道南、岭前马家庄村东北区域

黄岛区 204 国道南、岭前马家庄村东北地块根据 Google 地图显示，相邻地块区域近 20 年来变化明显，主要是由原有的农用地和居住用地转变为现今的居住用地和公共管理与服务用地，具体历史变迁见下表，Google 卫星图如图 3-2 所示。

表 2-2 相邻地块历史变迁情况

范围	与地块相对位置	过去使用情况	现在使用情况
地块外	地块东侧	地块东侧变化不大，主要为农用地和居住用地	农用地、居住用地
	地块西侧	2010 年前主要为农用地，2010 年后主要为农用地和公共管理与服务用地（建设青岛西海岸新区张家楼街道便民服务大厅）	农用地、公共管理与服务用地
	地块南侧	地块南侧变化不大，主要为农用地和居住用地	农用地、居住用地
	地块北侧	2014 年前主要为农用地和居住用地，2014 年后逐步建设为商业用地和居住用地	居住用地、商业用地



图 2-20 2002 年

（地块东侧主要为居住用地和农用地，西侧主要为农用地，南侧主要为农用地和居住用地，北侧主要为农用地和居住用地）



图 2-21 2003 年

（与 2002 年相比，基本无变化）



图 2-22 2010 年

(与 2003 年相比, 变化主要集中在西侧和北侧, 其中西侧建立公共管理与服务用地及配套停车场, 北侧部分区域逐步由农用地变为居住用地)

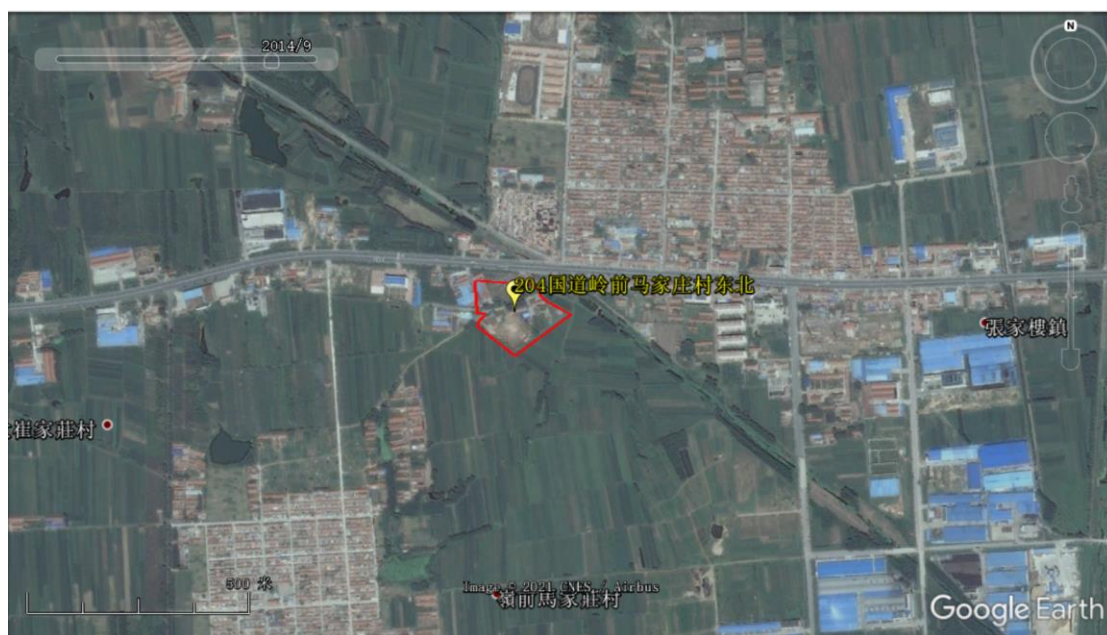


图 2-23 2014 年

(与 2010 年相比, 基本无变化)



图 2-24 2017 年
(与 2014 年相比, 基本无变化)



图 2-25 2020 年
(与 2017 年相比, 基本无变化)

2.5 地块周边敏感性分析

2.5.1 青岛融发海合科技有限公司区域

根据对地块周边环境的现场踏勘和资料收集, 本次调查的青岛融

发海合科研有限公司地块周边敏感目标情况如下：

青岛融发海合科研有限公司地块周边无自然保护区，地块周边敏感目标主要以居住用地、农用地和公共管理与公共服务用地为主，不存在从事有色金属冶炼、石油加工、化工、焦化、电镀、制革及危险废物存储、利用、处置活动的建设用地，具体分布情况见表及图所示。

表 2-3 地块敏感目标情况表

序号	敏感目标	相对方位	描述
1	张家楼镇	东侧	住宅
2	张家楼村	北侧	住宅
3	农用地	西侧和南侧	种植农作物和蔬菜



图 2-26 地块周边敏感目标分布

2.5.2 黄岛区 204 国道南、岭前马家庄村东北区域

根据对地块周边环境的现场踏勘和资料收集，本次调查的黄岛区 204 国道南、岭前马家庄村东北地块周边敏感目标情况如下：

黄岛区 204 国道南、岭前马家庄村东北地块周边无自然保护区，地块周边敏感目标主要以居住用地、农用地和公共管理与公共服务用

地为主，不存在从事有色金属冶炼、石油加工、化工、焦化、电镀、制革及危险废物存储、利用、处置活动的建设用地，具体分布情况见表及图所示。

表 2-3 地块敏感目标情况表

序号	敏感目标	相对方位	描述
1	张家楼镇	东侧	住宅
2	地表水体	东侧	水渠
3	公共管理与公共服务用地	西侧	青岛西海岸新区张家楼街道便民服务中心
4	岭前马家庄村	南侧	住宅
5	张家楼村	北侧	住宅
6	崔耐博士希望小学	北侧	学校
7	周边农用地	周边	种植农作物和蔬菜



图 2-27 地块周边敏感目标分布

2.6 地块水文地质

2.6.1 地层情况

本次调查地块，已搭建围挡并进行开发建设。本次收集到了青岛融发海合科研有限公司区域的工程地质勘察报告内容，资料显示地层如下。

按照青岛标准层划分，该区域内揭露的地层主要划分 5 个大层。上覆第四系由全新统人工填土层(Q_4^{ml})、全新统陆相冲洪积层(Q_4^{al+pl})、上更新统陆相冲洪积层(Q_3^{al+pl})组成，下伏基岩为中生代燕山晚期中粗粒花岗岩 (γ_5^3)。

第①层 素填土 (Q_4^{ml})

褐色，杂色，稍湿，松散，以粗砂为主，含较多黏性土团块，表层夹少量植物根系。回填时间大于 10 年，具有湿陷性。场区西南侧局部表层 0.3m 为原有建筑残留混凝土地坪或建筑垃圾。该层在场区广泛分布，共有 20 个钻孔揭露该层，层厚 1.40~2.50m，平均厚度 1.79m。

第⑦层 粉质黏土 (Q_4^{al+pl})

褐黄色、黄褐色，稍湿，可塑，干强度中等~高，韧性中等，切面光滑，无摇振反应，局部混粗砂。该层分布广泛，共有 20 个钻孔揭露该层，揭露层厚 2.70~4.30m，平均厚度 3.26m；钻遇层顶标高 9.91~11.55m，钻遇层埋深 1.40~2.51m。

第⑫层粗砾砂 (Q_3^{al+pl})

灰白色，饱和，中密，以石英、长石为主。磨圆一般，分选性一般，局部混较多粘性土，局部夹粉细砂薄层。该层分布广泛，共有 20 个钻孔揭露该层，揭露层厚 1.00~2.70m，平均厚度 1.97m；钻遇层顶标高 6.04~8.65m，钻遇层埋深 4.30~6.60m。渗透系数推荐值 15~30m/d，强透水层。

第⑮层全风化花岗岩 (γ_5^3)

黄褐色、灰白色，稍湿，致密状态，粗粒结构，块状构造，风化

完全，取芯呈土柱状，手捻易碎，原岩风化严重，以石英、长石矿物为主，合金钻头较易钻进。该层属于极软岩，完整程度为易破碎。该层在厂区分布广泛，20 个钻孔揭露该层，揭露层厚 1.90~3.60m，平均厚度 2.73m；层顶标高 4.86~6.45m，层顶埋深 6.10~7.60m。

第⑩层强风化花岗岩（ γ_5^3 ）

黄褐色、灰白色，稍湿，致密状态，粗粒结构，块状构造，风化强烈，岩芯呈砂粒状、角砾状、碎块状、长石矿物为主，含少量角闪石和黑云母等暗色矿物，合金钻头较易钻进。该层属于极软岩，完整程度为易破碎。该层在厂区分布广泛，20 个钻孔揭露该层，揭露层厚 1.26~3.41m；层顶标高 4.86~6.45m，层顶埋深 8.80~11.00m。

2.6.2 地下水情况

本场区地下水主要赋存于第①层素填土中，属于潜水；第⑫层粗砾砂层中的地下水，属弱承压水，承压水头一般小于 1.0~1.5m；基岩中存在基岩裂隙水。场区稳定地下水位埋深为 1.16~2.41m，水位标高为 10.43~11.55m。场区地下水位年变幅 1.5~2.0m。该场地地下水历史最高水位 12.20m。

3 地块污染识别

2021 年 6 月，对调查目标地块进行了第一阶段土壤污染状况调查工作，主要调查方法为资料收集、现场踏勘和人员访谈，了解目标调查地块及相邻地块的开发利用情况、地块所在区域自然和社会信息等，判断目标地块及周边区域有无可能的污染源及被污染的可能性。

3.1 资料收集、现场踏勘及人员访谈

我司调查小组成员通过信息检索、部门走访、电话咨询等途径，收集地块及其相邻地块的开发及活动状况的航片或卫星图片、地块的土地使用和规划资料、地块的房产证及平面布置图、地块利用变迁过程中的地块内建筑的变化情况。由于地块内前期为耕地、居住用地、空地，无工业企业生产活动，因此并无环评报告，主要通过人员访谈、现场踏勘途径对地块进行全面的了解。收集的自然信息资料包括地理位置图、地形、地貌、土壤、地质和气象资料等，社会信息包括人口密度和分布，敏感目标分布，区域所在地的经济现状和发展规划，相关国家和地方的政策、法规与标准。

项目所在各个地块资料较为完备，可满足地块第一阶段调查工作的要求。通过资料分析，各个地块没有经历频繁的用地性质变更，判断各个地块受污染的可能性小。

3.1.1 资料收集

通过信息检索、部门走访、电话咨询等途径，广泛收集地块及周边区域的自然环境状况、环境污染历史、地质、水文地质等信息。通过对相关资料的审核，调查人员应根据专业知识和经验判断资料的有

效性，并分析地块可能涉及的污染物种类。

表 3-1 资料清单

编号	资料类别	资料名称	收集途径
1	地块利用变迁资料	地块及其相邻区域开发及活动状况的航片或卫星图片	访谈、档案馆等
		地块的土地使用和规划资料	
		地块利用变迁过程中的场地内建筑、设施、工艺流程和生产污染等的变化情况	
2	地块环境资料	相邻地块农田影响初步、详细调查报告	网上查询等
		地块与周边区域环境的位置关系	
3	企业资料	环境影响评价报告书、表	档案馆、网上查询等
		相关企业的产品、原辅材料资料	
		地块的平面位置图	
		相关工艺流程图	
		相关企业的土壤环境调查方案	
4	相关政府文件	区域环境保护规划、环境质量公告	网上查询等
		企业在政府部门相关环境备案和批复	
5	地块所在区域自然和社会信息	地理位置图、地形、地貌、土壤、水文、地质、气象资料	网上查询、档案馆等
		人口密度和分布、敏感目标分布	
		区域所在地的经济现状和发展规划	
		区域土地利用规划	

3.1.2 现场踏勘

2021 年 6 月对调查地块内部及周边区域进行了现场踏勘，重点踏勘对象为地块内的情况，如地面上的沟、渠、水池、废物堆放地、井等。同时踏勘并记录周围区域概况包括地形地貌、相邻地块概况及周边敏感目标，并明确其与地块的相对位置关系。

(1) 青岛融发海合科技有限公司区域

青岛融发海合科技有限公司地块 5615m²，地块东侧、西侧和南侧主要为居民区，北侧为张家楼街道和居民区。

表 3-2 地块调查现场踏勘记录表

序号	踏勘内容	踏勘记录
1	青岛融发海合科研有限公司地块	<p>已建设围挡，正在开发建设，处于基坑开挖和支护阶段； 区域内无地表径流、沟渠，无地下水井； 区域内未闻到化学品味道等刺激性气味，未见明显污染痕迹。</p> <p>东侧为居民用地；西侧为居住用地和农田；南侧为供电所；北侧为张家楼街道办事处。</p>



图 3-1 地块开发建设



图 3-2 地块内开发建设

青岛融发海合科研有限公司地块周边主要为居住用地、农用地和公共管理与公共服务用地。地块周边现状如下图所示



图 3-3 地块外东侧居民楼



图 3-4 地块外西侧居民楼



图 3-5 地块外南侧供电所



图 3-6 地块外北侧张家楼街道办

(2) 黄岛区 204 国道南、岭前马家庄村东北区域

黄岛区 204 国道南、岭前马家庄村东北地块 22070m²，地块东侧为水渠和居民区，西侧为荒地和办公楼（青岛西海岸新区张家楼街道便民服务大厅），南侧为农用地，北侧为 204 国道。

表 3-2 地块调查现场踏勘记录表

序号	踏勘内容	踏勘记录
1	青岛都市田园开发建设有 限公司及配建租赁型人才住房 拟开发地块	土地已建设围挡,地块内存在活动板房,但未使用; 区域内无地表径流、沟渠,无地下水井; 区域内未闻到化学品味道等刺激性气味,未见明显污染痕迹。
	青岛都市田园开发建设有 限公司及配建租赁型人才住房拟开 发地块相邻地块	南侧为农用地和居住用地; 北侧为 204 国道; 西侧为荒地和张家楼街道便民服务大厅; 东侧为水渠和居民用地。



图 3-7 地块内堆置土方



图 3-8 地块内搭设围挡（不完整）、堆放集装箱



图 3-9 地块内堆土局部进行苫盖

黄岛区 204 国道南、岭前马家庄村东北地块周边主要为居住用地、农用地和公共管理与服务用地。地块周边现状如下图所示



图 3-10 地块外东侧水渠与住宅



图 3-11 地块西侧堆土与林地



图 3-12 地块南侧农用地



图 3-13 地块北侧 G204 省道

3.1.3 人员访谈

通过与地块管理单位、地块周边企业和群众等以当面交流、电话交流等方式进行了访谈，了解调查地块及周边地块历史沿革、农业生产情况等信息，核实已有的资料信息，补充获取地块相关资料信息。人员访谈现场及访谈记录见图所示，人员访谈记录如下图所示。

(1) 青岛融发海合科研有限公司区域

访谈情况如下图所示。





图 3-14 地块人员访谈情况

(2) 黄岛区 204 国道南、岭前马家庄村东北区域
访谈情况如下图所示。





图 3-15 地块人员访谈情况

3.1.4 小结

青岛融发海合科研有限公司区域 2020 年前主要为政府家属院和空地，2020 年后逐步拆除进行开发建设；黄岛区 204 国道南、岭前马家庄村东北地块 2020 年前主要为农用地和居住用地，期间曾种植花卉，2020 年后逐步搬迁拆除，搭建围挡，开始建设。

3.2 相邻地块影响分析

相邻地块的潜在污染物可能存在跑冒滴漏等情况，并通过雨水冲刷及迁移扩散等方式对本调查地块产生一定影响。通过对相邻地块历史情况调查及现状现场踏勘，相邻地块影响分析如下：

调查地块周边均为居住用地、农用地、公共管理与公共服务用地等，无工业企业生产活动，不会对目标调查地块土壤环境产生影响。

4 第一阶段土壤污染状况调查结果和分析

4.1 调查结果

4.1.1 地块内调查结果

根据第一阶段调查结果，青岛融发海合科研有限公司区域历史沿革较为清晰，主要为政府家属院和空地，现在正处于开发建设中；黄岛区 204 国道南、岭前马家庄村东北区域主要作为村民居住用地、农用地，其中农用地主要种植小麦、玉米和蔬菜等，现在基本处于围挡待开发或建设中。

根据目标调查地块历史沿革及现状，调查地块内当前及历史上均无可能的污染源，地块的环境状况可以接受。

4.1.2 地块周围区域调查结果

根据第一阶段调查结果，地块周边历史沿革较为清晰，主要作为居住用地、农用地、公共管理与公共服务使用。地块周边均不存在从事有色金属冶炼、石油加工、化工、焦化、电镀、制革及危险废物存储、利用、处置活动的建设用地，无工业企业生产活动，不会对目标调查地块土壤环境产生影响。

4.2 一致性及不确定性分析

本报告基于资料收集、现场访谈问卷，以科学理论为依据，结合专业的判断来进行逻辑推论与结果分析。通过对目前所掌握调查资料的判别和分析，并综合项目时间要求、地块条件等多因素完成，一致性分析如下表所示。

表 4-1 青岛融发海合科研有限公司区域一致性分析

序号	关键信息	资料收集	现场踏勘	人员访谈	一致性
1	地块历史用途变迁	Google 地图影像资料显示, 地块内一直为政府家属院和空地	地块内无生产痕迹、无工矿企业、现为正在进行开发建设	地块内无工矿企业生产活动, 主要为政府家属院	一致
2	地块现状用途	2020 年影像图显示家属院拆除, 正在开发建设	现场已围挡, 进行建设	2020 年搭建围挡, 拟建设为科研用地	一致
3	相邻地块情况	以农用地、居住区和公共管理与公共服务用地为主, 无工矿企业	主要为农用地、居住区、和公共管理与公共服务用地等, 无工矿企业	无工矿企业, 地块内及周边未曾发生过环境污染事故	一致

表 4-2 黄岛区 204 国道南、岭前马家庄村东北区域一致性分析

序号	关键信息	资料收集	现场踏勘	人员访谈	一致性
1	地块历史用途变迁	Google 地图影像资料显示, 地块内一直为居住用地和农用地	地块内无生产痕迹、无工矿企业、现为空地, 围挡待开发	地块内无工矿企业生产活动, 主要为种植玉米、小麦和蔬菜	一致
2	地块现状用途	2020 年影像图显示为空地 (已拆除)	现场已围挡待开发	2020 年搭建围挡, 拟建设为居住用地	一致
3	相邻地块情况	以农用地、居住区、学校和公共管理与公共服务用地为主, 无工矿企业	主要为农用地、居住区、学校和公共管理与公共服务用地等, 无工矿企业	无工矿企业, 地块内及周边未曾发生过环境污染事故	一致

（2）不确定性分析

本报告基于材料搜集、现场访谈问卷，以科学理论为依据，结合专业的判断来进行逻辑推论与结果分析。通过对目前所掌握调查资料的判别和分析，并综合项目时间要求、地块条件等多因素完成，但因调查地块及周边地块历史较长，中间多有变动，以致存在以下不确定性。

1) 地块无工业企业生产活动，无相关环保手续资料，现场调查主要依靠周边村民访谈并结合历史遥感影像图核实确认，因此本报告中阐述的农业生产活动与实际情况可能会稍有差异。

2) 本报告所得出的结论是基于该地块现有条件和现有评估依据，若地块发生变化，或评估依据的变更，会给报告结论带来不确定性，需重新开展相应工作。

5 结论和建议

5.1 结论

本次调查的青岛融发海合科研有限公司区域位于黄岛区张家楼街道，面积 5615m²，调查地块未来用地为科研用地；黄岛区 204 国道南、岭前马家庄村东北区域位于黄岛区张家楼街道，面积 22070m²，调查地块未来用地分别规划为城镇住宅-普通商品住房用地和城镇住宅-租赁型商品住房用地。

根据第一阶段调查结果，调查地块原为村民居住用地和农用地，从未从事工业生产经营活动，现已进行围挡，正处于开发建设状态。

根据资料收集、人员访谈以及现场踏勘，调查地块内当前及历史上均无可能的污染源，周边无工业企业生产活动，不会对目标调查地块土壤环境产生影响，地块的环境状况可以接受。

5.2 建议

(1) 目前青岛融发海合科研有限公司区域已开发建设，处于基坑开挖阶段；黄岛区 204 国道南、岭前马家庄村东北区域已设置围挡（局部不连续），场地内堆土局部已有苫盖。地块上有部分土壤裸露，建议做好覆盖，避免扬尘造成空气污染。若后期在施工过程中发现可疑土壤问题，应立即停止施工，及时上报环境主管部门。

(2) 部分区域后期建设中，建设单位需在施工地块内合理安置生活垃圾临时堆放点，并做好雨水冲刷和残液地下渗漏的保护措施，生活垃圾定期交由环卫部门清理，加强对地块土壤及地下水的保护。

附件 1 人员访谈表

附件 2 现场踏勘和人员访谈照片

地块名称	朝阳区松云路南、石槽桥西
访谈日期	2021.6.18
访谈人员	姓名: 生贺 刘政峰 单位: 北京中矿大地 联系电话: 18210636527
受访人员	受访对象类型: <input type="checkbox"/> 土地使用者 <input type="checkbox"/> 企业管理人员 <input type="checkbox"/> 企业员工 <input type="checkbox"/> 政府管理人员 <input type="checkbox"/> 环保部门管理人员 <input type="checkbox"/> 地块周边工作人员或居民 姓名: 刘政峰 白心怡 单位: 职务或职称: 联系电话: 128683078
访谈问题	1、本地块历史上是否有其它工业企业存在? <input type="checkbox"/> 是 <input checked="" type="checkbox"/> 否 <input type="checkbox"/> 不确定 若选是, 企业名称是什么? 为居住用地 起止时间是 年至 年
	2、本地块目前职工人数是多少? (仅针对在产企业提问)
	3、本地块是否有任何正规或非正规的工业固体废物堆放场? <input type="checkbox"/> 正规 <input type="checkbox"/> 非正规 <input checked="" type="checkbox"/> 无 <input type="checkbox"/> 不确定 若选是, 堆放场在哪里? 堆放什么废弃物?
	4、本地块内是否有工业废水排放沟渠或渗坑? <input type="checkbox"/> 是 <input checked="" type="checkbox"/> 否 <input type="checkbox"/> 不确定 若选是, 排放沟渠的材料是什么? 是否有无硬化或防渗的情况?
	5、本地块内是否有产品、原辅材料、油品的地下储罐或地下输送管道? <input type="checkbox"/> 是 <input checked="" type="checkbox"/> 否 <input type="checkbox"/> 不确定 若选是, 是否发生过泄露? <input type="checkbox"/> 是 (发生过 次) <input checked="" type="checkbox"/> 否 <input type="checkbox"/> 不确定
	6、本地块是否有工业废水的地下输送管道或储存池? <input type="checkbox"/> 是 <input checked="" type="checkbox"/> 否 <input type="checkbox"/> 不确定 若选是, 是否发生过泄露? <input type="checkbox"/> 是 (发生过 次) <input checked="" type="checkbox"/> 否 <input type="checkbox"/> 不确定
	7、本地块内是否曾发生过化学品泄漏事故? 或是否曾发生过其它环境污染事故? <input type="checkbox"/> 是 (发生过 次) <input checked="" type="checkbox"/> 否 <input type="checkbox"/> 不确定 本地块周边临近地块是否曾发生过化学品泄漏事故? 或是否曾发生过其它环境污染事故? <input type="checkbox"/> 是 (发生过 次) <input checked="" type="checkbox"/> 否 <input type="checkbox"/> 不确定
	8、是否有废气排放? <input type="checkbox"/> 是 <input checked="" type="checkbox"/> 否 <input type="checkbox"/> 不确定 是否有废气在线监测装置? <input type="checkbox"/> 是 <input checked="" type="checkbox"/> 否 <input type="checkbox"/> 不确定 是否有废气治理设施? <input type="checkbox"/> 是 <input checked="" type="checkbox"/> 否 <input type="checkbox"/> 不确定
	9、是否有工业废水产生? <input type="checkbox"/> 是 <input checked="" type="checkbox"/> 否 <input type="checkbox"/> 不确定 是否有废水在线监测装置? <input type="checkbox"/> 是 <input checked="" type="checkbox"/> 否 <input type="checkbox"/> 不确定 是否有废水治理设施? <input type="checkbox"/> 是 <input checked="" type="checkbox"/> 否 <input type="checkbox"/> 不确定
	10、本地块内是否曾闻到过由土壤散发的异常气味? <input type="checkbox"/> 是 <input checked="" type="checkbox"/> 否 <input type="checkbox"/> 不确定
	11、本地块内危险废物是否曾自行利用处置? <input type="checkbox"/> 是 <input checked="" type="checkbox"/> 否 <input type="checkbox"/> 不确定
	12、本地块内是否有遗留的危险废物堆存? (仅针对关闭企业询问) <input type="checkbox"/> 是 <input checked="" type="checkbox"/> 否 <input type="checkbox"/> 不确定
	13、本地块内土壤是否曾受到过污染? <input type="checkbox"/> 是 <input checked="" type="checkbox"/> 否 <input type="checkbox"/> 不确定
	14、本地块内地下水是否曾受到过污染? <input type="checkbox"/> 是 <input checked="" type="checkbox"/> 否 <input type="checkbox"/> 不确定

	<p>15、本地块周边 1km 范围内是否有幼儿园、学校、居民区、医院、自然保护区、农田、集中式饮用水水源地、引用水井、地表水体等敏感用地？ <input checked="" type="checkbox"/>是 <input type="checkbox"/>否 <input type="checkbox"/>不确定</p> <p>若选是，敏感用地类型是什么？距离有多远？ 若有农田，种植农作物种类是什么？</p>
	<p>16、本地块周边 1km 内是否有水井？ <input type="checkbox"/>是 <input checked="" type="checkbox"/>否 <input type="checkbox"/>不确定</p> <p>若选是，请描述水井位置 距离多远？ 水井的用途？ 是否发生过水体混浊、颜色或气味异常等现象？ <input type="checkbox"/>是 <input type="checkbox"/>否 <input type="checkbox"/>不确定 是否观察到水体中有油状物质？ <input type="checkbox"/>是 <input type="checkbox"/>否 <input type="checkbox"/>不确定</p>
	<p>17、本区域地下水用途是什么？周边地表水用途是什么？ <u>不取饮用</u></p>
	<p>18、本地块内是否曾开展过环境调查监测工作？ <input type="checkbox"/>是 <input checked="" type="checkbox"/>否 <input type="checkbox"/>不确定</p> <p>曾开展过地下水环境调查监测工作？ <input type="checkbox"/>是 <input checked="" type="checkbox"/>否 <input type="checkbox"/>不确定</p> <p>展开过场地环境调查评估工作？ <input type="checkbox"/>是 (<input type="checkbox"/>正在开展 <input type="checkbox"/>已经完成) <input checked="" type="checkbox"/>否 <input type="checkbox"/>不确定</p>
	<p>19、其它土壤或地下水污染相关问题？ <u>无</u></p>


地块名称	黄浦区松云路南石塘街内地块(青鸟岛汽车港合联石矿(以公司))
访谈日期	2021.6.18
访谈人员	姓名: 生贺、刘登峰 单位: 北京中岩大地 联系电话: 18210636527
受访人员	受访对象类型: <input type="checkbox"/> 土地使用者 <input type="checkbox"/> 企业管理人员 <input type="checkbox"/> 企业员工 <input type="checkbox"/> 政府管理人员 <input checked="" type="checkbox"/> 环保部门管理人员 <input type="checkbox"/> 地块周边工作人员或居民 姓名: 李... 单位: 生态环境局 职务或职称: 联系电话: 18064206868
访谈问题	1、本地块历史上是否有其它工业企业存在? <input type="checkbox"/> 是 <input checked="" type="checkbox"/> 否 <input type="checkbox"/> 不确定 若选是, 企业名称是什么? 凤城为居恒甲和 起止时间是 年至 年
	2、本地块目前职工人数是多少? (仅针对在产企业提问)
	3、本地块是否有任何正规或非正规的工业固体废物堆放场? <input type="checkbox"/> 正规 <input type="checkbox"/> 非正规 <input checked="" type="checkbox"/> 无 <input type="checkbox"/> 不确定 若选是, 堆放场在哪里? 堆放什么废弃物?
	4、本地块内是否有工业废水排放沟渠或渗坑? <input type="checkbox"/> 是 <input checked="" type="checkbox"/> 否 <input type="checkbox"/> 不确定 若选是, 排放沟渠的材料是什么? 是否有无硬化或防渗的情况?
	5、本地块内是否有产品、原辅材料、油品的地下储罐或地下输送管道? <input type="checkbox"/> 是 <input checked="" type="checkbox"/> 否 <input type="checkbox"/> 不确定 若选是, 是否发生过泄露? <input type="checkbox"/> 是 (发生过 次) <input type="checkbox"/> 否 <input type="checkbox"/> 不确定
	6、本地块是否有工业废水的地下输送管道或储存池? <input type="checkbox"/> 是 <input checked="" type="checkbox"/> 否 <input type="checkbox"/> 不确定 若选是, 是否发生过泄露? <input type="checkbox"/> 是 (发生过 次) <input checked="" type="checkbox"/> 否 <input type="checkbox"/> 不确定
	7、本地块内是否曾发生过化学品泄漏事故? 或是否曾发生过其它环境污染事故? <input type="checkbox"/> 是 (发生过 次) <input checked="" type="checkbox"/> 否 <input type="checkbox"/> 不确定 本地块周边临近地块是否曾发生过化学品泄漏事故? 或是否曾发生过其它环境污染事故? <input type="checkbox"/> 是 (发生过 次) <input checked="" type="checkbox"/> 否 <input type="checkbox"/> 不确定
	8、是否有废气排放? <input type="checkbox"/> 是 <input checked="" type="checkbox"/> 否 <input type="checkbox"/> 不确定 是否有废气在线监测装置? <input type="checkbox"/> 是 <input checked="" type="checkbox"/> 否 <input type="checkbox"/> 不确定 是否有废气治理设施? <input type="checkbox"/> 是 <input checked="" type="checkbox"/> 否 <input type="checkbox"/> 不确定
	9、是否有工业废水产生? <input type="checkbox"/> 是 <input checked="" type="checkbox"/> 否 <input type="checkbox"/> 不确定 是否有废水在线监测装置? <input type="checkbox"/> 是 <input checked="" type="checkbox"/> 否 <input type="checkbox"/> 不确定 是否有废水治理设施? <input type="checkbox"/> 是 <input checked="" type="checkbox"/> 否 <input type="checkbox"/> 不确定
	10、本地块内是否曾闻到过由土壤散发的异常气味? <input type="checkbox"/> 是 <input checked="" type="checkbox"/> 否 <input type="checkbox"/> 不确定
	11、本地块内危险废物是否曾自行利用处置? <input type="checkbox"/> 是 <input checked="" type="checkbox"/> 否 <input type="checkbox"/> 不确定
	12、本地块内是否有遗留的危险废物堆存? (仅针对关闭企业询问) <input type="checkbox"/> 是 <input checked="" type="checkbox"/> 否 <input type="checkbox"/> 不确定
	13、本地块内土壤是否曾受到过污染? <input type="checkbox"/> 是 <input checked="" type="checkbox"/> 否 <input type="checkbox"/> 不确定
	14、本地块内地下水是否曾受到过污染? <input type="checkbox"/> 是 <input checked="" type="checkbox"/> 否 <input type="checkbox"/> 不确定

	<p>15、本地块周边 1km 范围内是否有幼儿园、学校、居民区、医院、自然保护区、农田、集中式饮用水水源地、引用水井、地表水体等敏感用地？ <input checked="" type="checkbox"/>是 <input type="checkbox"/>否 <input type="checkbox"/>不确定</p> <p>若选是，敏感用地类型是什么？距离有多远？ 若有农田，种植农作物种类是什么？</p>
	<p>16、本地块周边 1km 内是否有水井？ <input type="checkbox"/>是 <input type="checkbox"/>否 <input checked="" type="checkbox"/>不确定</p> <p>若选是，请描述水井位置 距离多远？ 水井的用途？ 是否发生过水体混浊、颜色或气味异常等现象？ <input type="checkbox"/>是 <input type="checkbox"/>否 <input type="checkbox"/>不确定 是否观察到水体中有油状物质？ <input type="checkbox"/>是 <input type="checkbox"/>否 <input type="checkbox"/>不确定</p>
	<p>17、本区域地下水用途是什么？周边地表水用途是什么？ 不作环境评价</p>
	<p>18、本地块内是否曾开展过环境调查监测工作？ <input type="checkbox"/>是 <input checked="" type="checkbox"/>否 <input type="checkbox"/>不确定 曾开展过地下水环境调查监测工作？ <input type="checkbox"/>是 <input checked="" type="checkbox"/>否 <input type="checkbox"/>不确定 展开过场地环境调查评估工作？ <input type="checkbox"/>是 (<input type="checkbox"/>正在开展 <input type="checkbox"/>已经完成) <input checked="" type="checkbox"/>否 <input type="checkbox"/>不确定</p>
	<p>19、其它土壤或地下水污染相关问题？</p> <p style="text-align: center;">无</p>

地块名称	青岛区松云路南, 石楼街西地块 (青岛融发海合科研有限公司)
访谈日期	2021.6.17
访谈人员	姓名: 刘登峰 生贺 单位: 北京中农大地 联系电话: 18210636527
受访人员	受访对象类型: <input type="checkbox"/> 土地使用者 <input type="checkbox"/> 企业管理人员 <input type="checkbox"/> 企业员工 <input type="checkbox"/> 政府管理人员 <input type="checkbox"/> 环保部门管理人员 <input type="checkbox"/> 地块周边工作人员或居民 姓名: 于永明 单位: 青岛亿联建设集团股份有限公司 职务或职称: 技术 联系电话: 15153272220
访谈问题	1、本地块历史上是否有其它工业企业存在? <input type="checkbox"/> 是 <input checked="" type="checkbox"/> 否 <input type="checkbox"/> 不确定 若选是, 企业名称是什么? 起止时间是 年 至 年
	2、本地块目前职工人数是多少? (仅针对在产企业提问)
	3、本地块是否有任何正规或非正规的工业固体废物堆放场? <input type="checkbox"/> 正规 <input type="checkbox"/> 非正规 <input checked="" type="checkbox"/> 无 <input type="checkbox"/> 不确定 若选是, 堆放场在哪里? 堆放什么废弃物?
	4、本地块内是否有工业废水排放沟渠或渗坑? <input type="checkbox"/> 是 <input checked="" type="checkbox"/> 否 <input type="checkbox"/> 不确定 若选是, 排放沟渠的材料是什么? 是否有无硬化或防渗的情况?
	5、本地块内是否有产品、原辅材料、油品的地下储罐或地下输送管道? <input type="checkbox"/> 是 <input checked="" type="checkbox"/> 否 <input type="checkbox"/> 不确定 若选是, 是否发生过泄露? <input type="checkbox"/> 是 (发生过 次) <input checked="" type="checkbox"/> 否 <input type="checkbox"/> 不确定
	6、本地块是否有工业废水的地下输送管道或储存池? <input type="checkbox"/> 是 <input checked="" type="checkbox"/> 否 <input type="checkbox"/> 不确定 若选是, 是否发生过泄露? <input type="checkbox"/> 是 (发生过 次) <input type="checkbox"/> 否 <input type="checkbox"/> 不确定
	7、本地块内是否曾发生过化学品泄漏事故? 或是否曾发生过其它环境污染事故? <input type="checkbox"/> 是 (发生过 次) <input checked="" type="checkbox"/> 否 <input type="checkbox"/> 不确定 本地块周边临近地块是否曾发生过化学品泄漏事故? 或是否曾发生过其它环境污染事故? <input type="checkbox"/> 是 (发生过 次) <input type="checkbox"/> 否 <input type="checkbox"/> 不确定
	8、是否有废气排放? <input type="checkbox"/> 是 <input checked="" type="checkbox"/> 否 <input type="checkbox"/> 不确定 是否有废气在线监测装置? <input type="checkbox"/> 是 <input type="checkbox"/> 否 <input type="checkbox"/> 不确定 是否有废气治理设施? <input type="checkbox"/> 是 <input type="checkbox"/> 否 <input type="checkbox"/> 不确定
	9、是否有工业废水产生? <input type="checkbox"/> 是 <input checked="" type="checkbox"/> 否 <input type="checkbox"/> 不确定 是否有废水在线监测装置? <input type="checkbox"/> 是 <input type="checkbox"/> 否 <input type="checkbox"/> 不确定 是否有废水治理设施? <input type="checkbox"/> 是 <input type="checkbox"/> 否 <input type="checkbox"/> 不确定
	10、本地块内是否曾闻到过由土壤散发的异常气味? <input type="checkbox"/> 是 <input checked="" type="checkbox"/> 否 <input type="checkbox"/> 不确定
	11、本地块内危险废物是否曾自行利用处置? <input type="checkbox"/> 是 <input checked="" type="checkbox"/> 否 <input type="checkbox"/> 不确定
	12、本地块内是否有遗留的危险废物堆存? (仅针对关闭企业询问) <input type="checkbox"/> 是 <input checked="" type="checkbox"/> 否 <input type="checkbox"/> 不确定
	13、本地块内土壤是否曾受到过污染? <input type="checkbox"/> 是 <input checked="" type="checkbox"/> 否 <input type="checkbox"/> 不确定
	14、本地块内地下水是否曾受到过污染? <input type="checkbox"/> 是 <input checked="" type="checkbox"/> 否 <input type="checkbox"/> 不确定

	<p>15、本地块周边 1km 范围内是否有幼儿园、学校、居民区、医院、自然保护区、农田、集中式饮用水水源地、引用水井、地表水体等敏感用地？ <input type="checkbox"/>是 <input type="checkbox"/>否 <input type="checkbox"/>不确定</p> <p>若选是，敏感用地类型是什么？距离有多远？ 若有农田，种植农作物种类是什么？</p>
	<p>16、本地块周边 1km 内是否有水井？ <input type="checkbox"/>是 <input type="checkbox"/>否 <input checked="" type="checkbox"/>不确定</p> <p>若选是，请描述水井位置 距离多远？ 水井的用途？ 是否发生过水体混浊、颜色或气味异常等现象？ <input type="checkbox"/>是 <input type="checkbox"/>否 <input type="checkbox"/>不确定 是否观察到水体中有油状物质？ <input type="checkbox"/>是 <input type="checkbox"/>否 <input type="checkbox"/>不确定</p>
	<p>17、本区域地下水用途是什么？周边地表水用途是什么？ 自来水供水</p>
	<p>18、本地块内是否曾开展过环境调查监测工作？ <input type="checkbox"/>是 <input checked="" type="checkbox"/>否 <input type="checkbox"/>不确定 曾开展过地下水环境调查监测工作？ <input type="checkbox"/>是 <input checked="" type="checkbox"/>否 <input type="checkbox"/>不确定 展开过场地环境调查评估工作？ <input type="checkbox"/>是 (<input type="checkbox"/>正在开展 <input type="checkbox"/>已经完成) <input checked="" type="checkbox"/>否 <input type="checkbox"/>不确定</p>
	<p>19、其它土壤或地下水污染相关问题？ 无</p>

地块名称	黄岛区振华路南石塘街西侧地块(青岛融发海合科研有限公司)
访谈日期	2021.6.18
访谈人员	姓名: 刘登峰 生贺 单位: 振华中岩大地 联系电话: 18210636527
受访人员	受访对象类型: <input type="checkbox"/> 土地使用者 <input type="checkbox"/> 企业管理人员 <input type="checkbox"/> 企业员工 <input checked="" type="checkbox"/> 政府管理人员 <input type="checkbox"/> 环保部门管理人员 <input type="checkbox"/> 地块周边工作人员或居民 姓名: 王... 单位: 振华中岩大地 职务或职称: 工作人员 联系电话: 84131803
访谈问题	1、本地块历史上是否有其它工业企业存在? <input type="checkbox"/> 是 <input checked="" type="checkbox"/> 否 <input type="checkbox"/> 不确定 若选是, 企业名称是什么? 起止时间是 年至 年
	2、本地块目前职工人数是多少?(仅针对在产企业提问)
	3、本地块是否有任何正规或非正规的工业固体废物堆放场? <input type="checkbox"/> 正规 <input type="checkbox"/> 非正规 <input checked="" type="checkbox"/> 无 <input type="checkbox"/> 不确定 若选是, 堆放场在哪里? 堆放什么废弃物?
	4、本地块内是否有工业废水排放沟渠或渗坑? <input type="checkbox"/> 是 <input checked="" type="checkbox"/> 否 <input type="checkbox"/> 不确定 若选是, 排放沟渠的材料是什么? 是否有无硬化或防渗的情况?
	5、本地块内是否有产品、原辅材料、油品的地下储罐或地下输送管道? <input type="checkbox"/> 是 <input checked="" type="checkbox"/> 否 <input type="checkbox"/> 不确定 若选是, 是否发生过泄露? <input type="checkbox"/> 是 (发生过 次) <input type="checkbox"/> 否 <input checked="" type="checkbox"/> 不确定
	6、本地块是否有工业废水的地下输送管道或储存池? <input type="checkbox"/> 是 <input checked="" type="checkbox"/> 否 <input type="checkbox"/> 不确定 若选是, 是否发生过泄露? <input type="checkbox"/> 是 (发生过 次) <input type="checkbox"/> 否 <input checked="" type="checkbox"/> 不确定
	7、本地块内是否曾发生过化学品泄漏事故? 或是否曾发生过其它环境污染事故? <input type="checkbox"/> 是 (发生过 次) <input checked="" type="checkbox"/> 否 <input type="checkbox"/> 不确定 本地块周边临近地块是否曾发生过化学品泄漏事故? 或是否曾发生过其它环境污染事故? <input type="checkbox"/> 是 (发生过 次) <input checked="" type="checkbox"/> 否 <input type="checkbox"/> 不确定
	8、是否有废气排放? <input type="checkbox"/> 是 <input checked="" type="checkbox"/> 否 <input type="checkbox"/> 不确定 是否有废气在线监测装置? <input type="checkbox"/> 是 <input checked="" type="checkbox"/> 否 <input type="checkbox"/> 不确定 是否有废气治理设施? <input type="checkbox"/> 是 <input checked="" type="checkbox"/> 否 <input type="checkbox"/> 不确定
	9、是否有工业废水产生? <input type="checkbox"/> 是 <input checked="" type="checkbox"/> 否 <input type="checkbox"/> 不确定 是否有废水在线监测装置? <input type="checkbox"/> 是 <input checked="" type="checkbox"/> 否 <input type="checkbox"/> 不确定 是否有废水治理设施? <input type="checkbox"/> 是 <input checked="" type="checkbox"/> 否 <input type="checkbox"/> 不确定
	10、本地块内是否曾闻到过由土壤散发的异常气味? <input type="checkbox"/> 是 <input checked="" type="checkbox"/> 否 <input type="checkbox"/> 不确定
	11、本地块内危险废物是否曾自行利用处置? <input type="checkbox"/> 是 <input checked="" type="checkbox"/> 否 <input type="checkbox"/> 不确定
	12、本地块内是否有遗留的危险废物堆存?(仅针对关闭企业询问) <input type="checkbox"/> 是 <input checked="" type="checkbox"/> 否 <input type="checkbox"/> 不确定
	13、本地块内土壤是否曾受到过污染? <input type="checkbox"/> 是 <input checked="" type="checkbox"/> 否 <input type="checkbox"/> 不确定
	14、本地块内地下水是否曾受到过污染? <input type="checkbox"/> 是 <input checked="" type="checkbox"/> 否 <input type="checkbox"/> 不确定

	<p>15、本地块周边 1km 范围内是否有幼儿园、学校、居民区、医院、自然保护区、农田、集中式饮用水水源地、引用水井、地表水体等敏感用地？ <input type="checkbox"/>是 <input checked="" type="checkbox"/>否 <input type="checkbox"/>不确定 若选是，敏感用地类型是什么？距离有多远？ 若有农田，种植农作物种类是什么？</p>
	<p>16、本地块周边 1km 内是否有水井？ <input type="checkbox"/>是 <input checked="" type="checkbox"/>否 <input type="checkbox"/>不确定 若选是，请描述水井位置 距离多远？ 水井的用途？ 是否发生过水体混浊、颜色或气味异常等现象？ <input type="checkbox"/>是 <input type="checkbox"/>否 <input type="checkbox"/>不确定 是否观察到水体中有油状物质？ <input type="checkbox"/>是 <input type="checkbox"/>否 <input type="checkbox"/>不确定</p>
	<p>17、本区域地下水用途是什么？周边地表水用途是什么？</p>
	<p>18、本地块内是否曾开展过环境调查监测工作？ <input type="checkbox"/>是 <input checked="" type="checkbox"/>否 <input type="checkbox"/>不确定 曾开展过地下水环境调查监测工作？ <input type="checkbox"/>是 <input checked="" type="checkbox"/>否 <input type="checkbox"/>不确定 展开过场地环境调查评估工作？ <input type="checkbox"/>是 (<input type="checkbox"/>正在开展 <input type="checkbox"/>已经完成) <input checked="" type="checkbox"/>否 <input type="checkbox"/>不确定</p>
	<p>19、其它土壤或地下水污染相关问题？</p> <p style="text-align: center;"></p>

统一供水

地块名称	青岛区松云路南石楼街西地块(青岛融发海合轩研有限公司)
访谈日期	2021.6.18
访谈人员	姓名: 刘登峰 生放 单位: 北京中岩大地 联系电话: 18210636527
受访人员	受访对象类型: <input type="checkbox"/> 土地使用者 <input type="checkbox"/> 企业管理人员 <input type="checkbox"/> 企业员工 <input type="checkbox"/> 政府管理人员 <input type="checkbox"/> 环保部门管理人员 <input checked="" type="checkbox"/> 地块周边工作人员或居民 姓名: 王克森 单位: 村民 职务或职称: 联系电话: 13780652318
访谈问题	1、本地块历史上是否有其它工业企业存在? <input type="checkbox"/> 是 <input checked="" type="checkbox"/> 否 <input type="checkbox"/> 不确定 若选是, 企业名称是什么? 融发居住用地 起止时间是 年至 年
	2、本地块目前职工人数是多少? (仅针对在产企业提问)
	3、本地块是否有任何正规或非正规的工业固体废物堆放场? <input type="checkbox"/> 正规 <input type="checkbox"/> 非正规 <input checked="" type="checkbox"/> 无 <input type="checkbox"/> 不确定 若选是, 堆放场在哪里? 堆放什么废弃物?
	4、本地块内是否有工业废水排放沟渠或渗坑? <input type="checkbox"/> 是 <input checked="" type="checkbox"/> 否 <input type="checkbox"/> 不确定 若选是, 排放沟渠的材料是什么? 是否有无硬化或防渗的情况?
	5、本地块内是否有产品、原辅材料、油品的地下储罐或地下输送管道? <input type="checkbox"/> 是 <input checked="" type="checkbox"/> 否 <input type="checkbox"/> 不确定 若选是, 是否发生过泄露? <input type="checkbox"/> 是 (发生过 次) <input type="checkbox"/> 否 <input type="checkbox"/> 不确定
	6、本地块是否有工业废水的地下输送管道或储存池? <input type="checkbox"/> 是 <input checked="" type="checkbox"/> 否 <input type="checkbox"/> 不确定 若选是, 是否发生过泄露? <input type="checkbox"/> 是 (发生过 次) <input type="checkbox"/> 否 <input type="checkbox"/> 不确定
	7、本地块内是否曾发生过化学品泄漏事故? 或是否曾发生过其它环境污染事故? <input type="checkbox"/> 是 (发生过 次) <input checked="" type="checkbox"/> 否 <input type="checkbox"/> 不确定 本地块周边临近地块是否曾发生过化学品泄漏事故? 或是否曾发生过其它环境污染事故? <input type="checkbox"/> 是 (发生过 次) <input type="checkbox"/> 否 <input type="checkbox"/> 不确定
	8、是否有废气排放? <input type="checkbox"/> 是 <input checked="" type="checkbox"/> 否 <input type="checkbox"/> 不确定 是否有废气在线监测装置? <input type="checkbox"/> 是 <input type="checkbox"/> 否 <input type="checkbox"/> 不确定 是否有废气治理设施? <input type="checkbox"/> 是 <input type="checkbox"/> 否 <input type="checkbox"/> 不确定
	9、是否有工业废水产生? <input type="checkbox"/> 是 <input checked="" type="checkbox"/> 否 <input type="checkbox"/> 不确定 是否有废水在线监测装置? <input type="checkbox"/> 是 <input type="checkbox"/> 否 <input type="checkbox"/> 不确定 是否有废水治理设施? <input type="checkbox"/> 是 <input type="checkbox"/> 否 <input type="checkbox"/> 不确定
	10、本地块内是否曾闻到过由土壤散发的异常气味? <input type="checkbox"/> 是 <input checked="" type="checkbox"/> 否 <input type="checkbox"/> 不确定
	11、本地块内危险废物是否曾自行利用处置? <input type="checkbox"/> 是 <input checked="" type="checkbox"/> 否 <input type="checkbox"/> 不确定
	12、本地块内是否有遗留的危险废物堆存? (仅针对关闭企业询问) <input type="checkbox"/> 是 <input checked="" type="checkbox"/> 否 <input type="checkbox"/> 不确定
	13、本地块内土壤是否曾受到过污染? <input type="checkbox"/> 是 <input checked="" type="checkbox"/> 否 <input type="checkbox"/> 不确定
	14、本地块内地下水是否曾受到过污染? <input type="checkbox"/> 是 <input checked="" type="checkbox"/> 否 <input type="checkbox"/> 不确定

	<p>15、本地块周边 1km 范围内是否有幼儿园、学校、居民区、医院、自然保护区、农田、集中式饮用水水源地、引用水井、地表水体等敏感用地？ <input type="checkbox"/>是 <input type="checkbox"/>否 <input checked="" type="checkbox"/>不确定</p> <p>若选是，敏感用地类型是什么？距离有多远？ 若有农田，种植农作物种类是什么？</p>
	<p>16、本地块周边 1km 内是否有水井？ <input type="checkbox"/>是 <input type="checkbox"/>否 <input checked="" type="checkbox"/>不确定</p> <p>若选是，请描述水井位置 距离多远？ 水井的用途？ 是否发生过水体混浊、颜色或气味异常等现象？ <input type="checkbox"/>是 <input type="checkbox"/>否 <input type="checkbox"/>不确定 是否观察到水体中有油状物质？ <input type="checkbox"/>是 <input type="checkbox"/>否 <input type="checkbox"/>不确定</p>
	<p>17、本区域地下水用途是什么？周边地表水用途是什么？ 自来水管-供水</p>
	<p>18、本地块内是否曾开展过环境调查监测工作？ <input type="checkbox"/>是 <input type="checkbox"/>否 <input checked="" type="checkbox"/>不确定</p> <p>曾开展过地下水环境调查监测工作？ <input type="checkbox"/>是 <input type="checkbox"/>否 <input checked="" type="checkbox"/>不确定</p> <p>展开过场地环境调查评估工作？ <input type="checkbox"/>是 (<input type="checkbox"/>正在开展 <input type="checkbox"/>已经完成) <input type="checkbox"/>否 <input checked="" type="checkbox"/>不确定</p>
	<p>19、其它土壤或地下水污染相关问题？</p> <p style="text-align: center;">无</p>

地块名称	黄岛区20412 崔荣、山旺前皇御礼村东北
访谈日期	2021.6.18
访谈人员	姓名: 刘登峰 生贺 单位: 北京中咨大地 联系电话: 18210636527
受访人员	受访对象类型: <input type="checkbox"/> 土地使用者 <input type="checkbox"/> 企业管理人员 <input type="checkbox"/> 企业员工 <input type="checkbox"/> 政府管理人员 <input type="checkbox"/> 环保部门管理人员 <input type="checkbox"/> 地块周边工作人员或居民 姓名: 孙明宇 同兴房产所 单位: 职务或职称: 联系电话: 1386393678
访谈问题	1、本地块历史上是否有其它工业企业存在? <input type="checkbox"/> 是 <input checked="" type="checkbox"/> 否 <input type="checkbox"/> 不确定 若选是, 企业名称是什么? 起止时间是 年至 年 村里土地, 有商铺, 书店等
	2、本地块目前职工人数是多少? (仅对在产企业提问)
	3、本地块是否有任何正规或非正规的工业固体废物堆放场? <input type="checkbox"/> 正规 <input type="checkbox"/> 非正规 <input checked="" type="checkbox"/> 无 <input type="checkbox"/> 不确定 若选是, 堆放场在哪里? 堆放什么废弃物?
	4、本地块内是否有工业废水排放沟渠或渗坑? <input type="checkbox"/> 是 <input checked="" type="checkbox"/> 否 <input type="checkbox"/> 不确定 若选是, 排放沟渠的材料是什么? 是否有无硬化或防渗的情况?
	5、本地块内是否有产品、原辅材料、油品的地下储罐或地下输送管道? <input type="checkbox"/> 是 <input checked="" type="checkbox"/> 否 <input type="checkbox"/> 不确定 若选是, 是否发生过泄露? <input type="checkbox"/> 是 (发生过 次) <input checked="" type="checkbox"/> 否 <input type="checkbox"/> 不确定
	6、本地块是否有工业废水的地下输送管道或储存池? <input type="checkbox"/> 是 <input checked="" type="checkbox"/> 否 <input type="checkbox"/> 不确定 若选是, 是否发生过泄露? <input type="checkbox"/> 是 (发生过 次) <input checked="" type="checkbox"/> 否 <input type="checkbox"/> 不确定
	7、本地块内是否曾发生过化学品泄漏事故? 或是否曾发生过其它环境污染事故? <input type="checkbox"/> 是 (发生过 次) <input type="checkbox"/> 否 <input type="checkbox"/> 不确定 本地块周边临近地块是否曾发生过化学品泄漏事故? 或是否曾发生过其它环境污染事故? <input type="checkbox"/> 是 (发生过 次) <input checked="" type="checkbox"/> 否 <input type="checkbox"/> 不确定
	8、是否有废气排放? <input type="checkbox"/> 是 <input checked="" type="checkbox"/> 否 <input type="checkbox"/> 不确定 是否有废气在线监测装置? <input type="checkbox"/> 是 <input checked="" type="checkbox"/> 否 <input type="checkbox"/> 不确定 是否有废气治理设施? <input type="checkbox"/> 是 <input checked="" type="checkbox"/> 否 <input type="checkbox"/> 不确定
	9、是否有工业废水产生? <input type="checkbox"/> 是 <input checked="" type="checkbox"/> 否 <input type="checkbox"/> 不确定 是否有废水在线监测装置? <input type="checkbox"/> 是 <input checked="" type="checkbox"/> 否 <input type="checkbox"/> 不确定 是否有废水治理设施? <input type="checkbox"/> 是 <input checked="" type="checkbox"/> 否 <input type="checkbox"/> 不确定
	10、本地块内是否曾闻到过由土壤散发的异常气味? <input type="checkbox"/> 是 <input checked="" type="checkbox"/> 否 <input type="checkbox"/> 不确定
	11、本地块内危险废物是否曾自行利用处置? <input type="checkbox"/> 是 <input checked="" type="checkbox"/> 否 <input type="checkbox"/> 不确定
	12、本地块内是否有遗留的危险废物堆存? (仅针对关闭企业询问) <input type="checkbox"/> 是 <input checked="" type="checkbox"/> 否 <input type="checkbox"/> 不确定
	13、本地块内土壤是否曾受到过污染? <input type="checkbox"/> 是 <input checked="" type="checkbox"/> 否 <input type="checkbox"/> 不确定
	14、本地块内地下水是否曾受到过污染? <input type="checkbox"/> 是 <input checked="" type="checkbox"/> 否 <input type="checkbox"/> 不确定

2-3

	<p>15、本地块周边 1km 范围内是否有幼儿园、学校、居民区、医院、自然保护区、农田、集中式饮用水水源地、引用水井、地表水体等敏感用地？ <input type="checkbox"/>是 <input checked="" type="checkbox"/>否 <input type="checkbox"/>不确定</p> <p>若选是，敏感用地类型是什么？距离有多远？ 若有农田，种植农作物种类是什么？</p>
	<p>16、本地块周边 1km 内是否有水井？ <input type="checkbox"/>是 <input type="checkbox"/>否 <input checked="" type="checkbox"/>不确定</p> <p>若选是，请描述水井位置 距离多远？ 水井的用途？ 是否发生过水体混浊、颜色或气味异常等现象？ <input type="checkbox"/>是 <input checked="" type="checkbox"/>否 <input type="checkbox"/>不确定 是否观察到水体中有油状物质？ <input type="checkbox"/>是 <input checked="" type="checkbox"/>否 <input type="checkbox"/>不确定</p>
	<p>17、本区域地下水用途是什么？周边地表水用途是什么？ 不作为饮用水</p>
	<p>18、本地块内是否曾开展过环境调查监测工作？ <input type="checkbox"/>是 <input type="checkbox"/>否 <input type="checkbox"/>不确定 曾开展过地下水环境调查监测工作？ <input type="checkbox"/>是 <input type="checkbox"/>否 <input type="checkbox"/>不确定 展开过场地环境调查评估工作？ <input type="checkbox"/>是 (<input type="checkbox"/>正在开展 <input type="checkbox"/>已经完成) <input type="checkbox"/>否 <input type="checkbox"/>不确定</p>
	<p>19、其它土壤或地下水污染相关问题？ 无。</p>

地块名称	朝阳区20413 道南 塔前马家河东北地皮
访谈日期	2011.6.18
访谈人员	姓名: 刘培峰 单位: 北京中农大地 联系电话: 1771700617
受访人员	受访对象类型: <input type="checkbox"/> 土地使用者 <input type="checkbox"/> 企业管理大员 <input type="checkbox"/> 企业员工 <input type="checkbox"/> 政府管理人员 <input type="checkbox"/> 环保部门管理人员 <input type="checkbox"/> 地块周边工作人员或居民 姓名: 张子捷 单位: 张子捷 塔前马家河 职务或职称: 支部书记 联系电话: 13953259739
访谈问题	1、本地块历史上是否有其它工业企业存在? <input type="checkbox"/> 是 <input checked="" type="checkbox"/> 否 <input type="checkbox"/> 不确定 若选是, 企业名称是什么? 历史混用地 花卉园闲地 起止时间是 年至 年
	2、本地块目前职工人数是多少? (仅针对在产企业提问)
	3、本地块是否有任何正规或非正规的工业固体废物堆放场? <input type="checkbox"/> 正规 <input type="checkbox"/> 非正规 <input checked="" type="checkbox"/> 无 <input type="checkbox"/> 不确定 若选是, 堆放场在哪里? 堆放什么废弃物?
	4、本地块内是否有工业废水排放沟渠或渗坑? <input type="checkbox"/> 是 <input checked="" type="checkbox"/> 否 <input type="checkbox"/> 不确定 若选是, 排放沟渠的材料是什么? 是否有无硬化或防渗的情况?
	5、本地块内是否有产品、原辅材料、油品的地下储罐或地下输送管道? <input type="checkbox"/> 是 <input type="checkbox"/> 否 <input type="checkbox"/> 不确定 若选是, 是否发生过泄露? <input type="checkbox"/> 是 (发生过 次) <input checked="" type="checkbox"/> 否 <input type="checkbox"/> 不确定
	6、本地块是否有工业废水的地下输送管道或储存池? <input type="checkbox"/> 是 <input checked="" type="checkbox"/> 否 <input type="checkbox"/> 不确定 若选是, 是否发生过泄露? <input type="checkbox"/> 是 (发生过 次) <input type="checkbox"/> 否 <input type="checkbox"/> 不确定
	7、本地块内是否曾发生过化学品泄漏事故? 或是否曾发生过其它环境污染事故? <input type="checkbox"/> 是 (发生过 次) <input checked="" type="checkbox"/> 否 <input type="checkbox"/> 不确定 本地块周边临近地块是否曾发生过化学品泄漏事故? 或是否曾发生过其它环境污染事故? <input type="checkbox"/> 是 (发生过 次) <input type="checkbox"/> 否 <input type="checkbox"/> 不确定
	8、是否有废气排放? <input type="checkbox"/> 是 <input checked="" type="checkbox"/> 否 <input type="checkbox"/> 不确定 是否有废气在线监测装置? <input type="checkbox"/> 是 <input type="checkbox"/> 否 <input type="checkbox"/> 不确定 是否有废气治理设施? <input type="checkbox"/> 是 <input type="checkbox"/> 否 <input type="checkbox"/> 不确定
	9、是否有工业废水产生? <input type="checkbox"/> 是 <input checked="" type="checkbox"/> 否 <input type="checkbox"/> 不确定 是否有废水在线监测装置? <input type="checkbox"/> 是 <input type="checkbox"/> 否 <input type="checkbox"/> 不确定 是否有废水治理设施? <input type="checkbox"/> 是 <input type="checkbox"/> 否 <input type="checkbox"/> 不确定
	10、本地块内是否曾闻到过由土壤散发的异常气味? <input type="checkbox"/> 是 <input checked="" type="checkbox"/> 否 <input type="checkbox"/> 不确定
	11、本地块内危险废物是否曾自行利用处置? <input type="checkbox"/> 是 <input checked="" type="checkbox"/> 否 <input type="checkbox"/> 不确定
	12、本地块内是否有遗留的危险废物堆存? (仅针对关闭企业询问) <input type="checkbox"/> 是 <input type="checkbox"/> 否 <input type="checkbox"/> 不确定
	13、本地块内土壤是否曾受到过污染? <input type="checkbox"/> 是 <input checked="" type="checkbox"/> 否 <input type="checkbox"/> 不确定
	14、本地块内地下水是否曾受到过污染? <input type="checkbox"/> 是 <input checked="" type="checkbox"/> 否 <input type="checkbox"/> 不确定

	<p>15、本地块周边 1km 范围内是否有幼儿园、学校、居民区、医院、自然保护区、农田、集中式饮用水水源地、引用水井、地表水体等敏感用地？ <input checked="" type="checkbox"/>是 <input type="checkbox"/>否 <input type="checkbox"/>不确定</p> <p>若选是，敏感用地类型是什么？距离有多远？ 若有农田，种植农作物种类是什么？</p>
	<p>16、本地块周边 1km 内是否有水井？ <input checked="" type="checkbox"/>是 <input type="checkbox"/>否 <input type="checkbox"/>不确定</p> <p>若选是，请描述水井位置 距离多远？ 水井的用途？ <i>废弃水井，暂不使用。</i></p> <p>是否发生过水体混浊、颜色或气味异常等现象？ <input type="checkbox"/>是 <input type="checkbox"/>否 <input type="checkbox"/>不确定 是否观察到水体中有油状物质？ <input type="checkbox"/>是 <input type="checkbox"/>否 <input checked="" type="checkbox"/>不确定</p>
	<p>17、本区域地下水用途是什么？周边地表水用途是什么？ <i>自来水统一供水</i></p>
	<p>18、本地块内是否曾开展过环境调查监测工作？ <input type="checkbox"/>是 <input checked="" type="checkbox"/>否 <input type="checkbox"/>不确定</p> <p>曾开展过地下水环境调查监测工作？ <input type="checkbox"/>是 <input checked="" type="checkbox"/>否 <input type="checkbox"/>不确定</p> <p>展开过场地环境调查评估工作？ <input type="checkbox"/>是 (<input type="checkbox"/>正在开展 <input type="checkbox"/>已经完成) <input checked="" type="checkbox"/>否 <input type="checkbox"/>不确定</p>
	<p>19、其它土壤或地下水污染相关问题？</p> <p><i>无</i></p>

地块名称	黄岛区204国道南岭前马家庄村北地块
访谈日期	2021.6.18
访谈人员	姓名: 刘登峰 生贺 单位: 北京中易大地 联系电话: 18210636577
受访人员	受访对象类型: <input type="checkbox"/> 土地使用者 <input type="checkbox"/> 企业管理人员 <input type="checkbox"/> 企业员工 <input type="checkbox"/> 政府管理人员 <input checked="" type="checkbox"/> 环保部门管理人员 <input type="checkbox"/> 地块周边工作人员或居民 姓名: 李胜利 单位: 青岛环境检测有限公司 职务或职称: 联系电话: 15064201868
访谈问题	1、本地块历史上是否有其它工业企业存在? <input type="checkbox"/> 是 <input checked="" type="checkbox"/> 否 <input type="checkbox"/> 不确定 若选是, 企业名称是什么? 起止时间是 年至 年
	2、本地块目前职工人数是多少? (仅针对在产企业提问)
	3、本地块是否有任何正规或非正规的工业固体废物堆放场? <input type="checkbox"/> 正规 <input type="checkbox"/> 非正规 <input checked="" type="checkbox"/> 无 <input type="checkbox"/> 不确定 若选是, 堆放场在哪里? 堆放什么废弃物?
	4、本地块内是否有工业废水排放沟渠或渗坑? <input type="checkbox"/> 是 <input checked="" type="checkbox"/> 否 <input type="checkbox"/> 不确定 若选是, 排放沟渠的材料是什么? 是否有无硬化或防渗的情况?
	5、本地块内是否有产品、原辅材料、油品的地下储罐或地下输送管道? <input type="checkbox"/> 是 <input checked="" type="checkbox"/> 否 <input type="checkbox"/> 不确定 若选是, 是否发生过泄露? <input type="checkbox"/> 是 (发生过 次) <input checked="" type="checkbox"/> 否 <input type="checkbox"/> 不确定
	6、本地块是否有工业废水的地下输送管道或储存池? <input type="checkbox"/> 是 <input checked="" type="checkbox"/> 否 <input type="checkbox"/> 不确定 若选是, 是否发生过泄露? <input type="checkbox"/> 是 (发生过 次) <input checked="" type="checkbox"/> 否 <input type="checkbox"/> 不确定
	7、本地块内是否曾发生过化学品泄漏事故? 或是否曾发生过其它环境污染事故? <input type="checkbox"/> 是 (发生过 次) <input checked="" type="checkbox"/> 否 <input type="checkbox"/> 不确定 本地块周边临近地块是否曾发生过化学品泄漏事故? 或是否曾发生过其它环境污染事故? <input type="checkbox"/> 是 (发生过 次) <input checked="" type="checkbox"/> 否 <input type="checkbox"/> 不确定
	8、是否有废气排放? <input type="checkbox"/> 是 <input checked="" type="checkbox"/> 否 <input type="checkbox"/> 不确定 是否有废气在线监测装置? <input type="checkbox"/> 是 <input checked="" type="checkbox"/> 否 <input type="checkbox"/> 不确定 是否有废气治理设施? <input type="checkbox"/> 是 <input checked="" type="checkbox"/> 否 <input type="checkbox"/> 不确定
	9、是否有工业废水产生? <input type="checkbox"/> 是 <input checked="" type="checkbox"/> 否 <input type="checkbox"/> 不确定 是否有废水在线监测装置? <input type="checkbox"/> 是 <input checked="" type="checkbox"/> 否 <input type="checkbox"/> 不确定 是否有废水治理设施? <input type="checkbox"/> 是 <input checked="" type="checkbox"/> 否 <input type="checkbox"/> 不确定
	10、本地块内是否曾闻到过由土壤散发的异常气味? <input type="checkbox"/> 是 <input checked="" type="checkbox"/> 否 <input type="checkbox"/> 不确定
	11、本地块内危险废物是否曾自行利用处置? <input type="checkbox"/> 是 <input checked="" type="checkbox"/> 否 <input type="checkbox"/> 不确定
	12、本地块内是否有遗留的危险废物堆存? (仅针对关闭企业询问) <input type="checkbox"/> 是 <input checked="" type="checkbox"/> 否 <input type="checkbox"/> 不确定
	13、本地块内土壤是否曾受到过污染? <input type="checkbox"/> 是 <input checked="" type="checkbox"/> 否 <input type="checkbox"/> 不确定
	14、本地块内地下水是否曾受到过污染? <input type="checkbox"/> 是 <input checked="" type="checkbox"/> 否 <input type="checkbox"/> 不确定

	<p>15、本地块周边 1km 范围内是否有幼儿园、学校、居民区、医院、自然保护区、农田、集中式饮用水水源地、引用水井、地表水体等敏感用地？ <input type="checkbox"/>是 <input type="checkbox"/>否 <input type="checkbox"/>不确定</p> <p>若选是，敏感用地类型是什么？距离有多远？ 若有农田，种植农作物种类是什么？</p>
	<p>16、本地块周边 1km 内是否有水井？ <input checked="" type="checkbox"/>是 <input type="checkbox"/>否 <input type="checkbox"/>不确定</p> <p>若选是，请描述水井位置 <u>张店村 饮用井</u> 距离多远？ 水井的用途？ 是否发生过水体混浊、颜色或气味异常等现象？ <input type="checkbox"/>是 <input checked="" type="checkbox"/>否 <input type="checkbox"/>不确定 是否观察到水体中有油状物质？ <input type="checkbox"/>是 <input checked="" type="checkbox"/>否 <input type="checkbox"/>不确定</p>
	<p>17、本区域地下水用途是什么？周边地表水用途是什么？<u>不作为饮用水使用</u></p>
	<p>18、本地块内是否曾开展过环境调查监测工作？ <input type="checkbox"/>是 <input type="checkbox"/>否 <input checked="" type="checkbox"/>不确定 曾开展过地下水环境调查监测工作？ <input type="checkbox"/>是 <input type="checkbox"/>否 <input checked="" type="checkbox"/>不确定 展开过场地环境调查评估工作？ <input type="checkbox"/>是 (<input type="checkbox"/>正在开展 <input type="checkbox"/>已经完成) <input type="checkbox"/>否 <input checked="" type="checkbox"/>不确定</p>
	<p>19、其它土壤或地下水污染相关问题？</p> <p style="text-align: center;"><u>无。</u></p>