

# 黄岛区滨海大道两侧地块土壤污染状况 调查报告

委托单位：青岛市黄岛区自然资源局

承担单位：北京中岩大地科技股份有限公司

2021 年 6 月



---

项目名称：黄岛区滨海大道两侧地块土壤污染状况调查报告

承担单位：北京中岩大地科技股份有限公司

项目负责人：生贺

主要编制人员及分工：

项目主要参加人员及负责专题

姓名	职称	职责分工
生 贺	工程师	项目负责人、报告审核
刘登峰	工程师	人员访谈 报告编制
王泽鹏	工程师	现场踏勘
于东雪	工程师	现场踏勘
余湛	工程师	报告编制
史卫华	高级工程师	报告审定

---

## 摘 要

本次调查对象为青岛市黄岛区滨海大道南北两侧的两个地块。1#地块位于黄岛区滨海大道北、海西路东，地块面积 75766m<sup>2</sup>。2#地块位于黄岛区石门寺路东、科技路南，地块面积 32472m<sup>2</sup>。调查地块前期多为农业用地、村民居住用地、空地等，无工厂等生产工业用地历史，且用地性质基本未发生变更。

根据当地政府部门规划，本次调查地块性质拟规划为城镇住宅用地，1#地块和 2#地块建设单位分别为青岛永保文旅有限公司、青岛金泽润投资有限公司。

根据《中华人民共和国土壤污染防治法》(2019 年 1 月实施)第五十九条规定“用途变更为住宅、公共管理与公共服务用地的，变更前应当按照规定进行土壤污染状况调查”。因此，青岛市黄岛区自然资源局委托北京中岩大地科技股份有限公司于 2021 年 6 月对黄岛区滨海大道两侧地块开展土壤污染状况调查工作。

我司接受委托后立即组织技术人员开展工作，在资料收集、现场踏勘和人员访谈的基础上，对地块现状和历史沿革的主要生产活动、污染源排放情况和污染事件发生情况进行调查分析，初步判断地块污染类型及分布情况，判定地块是否为污染地块，为地块的开发利用提供依据，确保地块使用能安全、合法合规。我司本着科学、严谨、客观的工作精神，完成本次调查工作，保证调查结果能全面、真实、客观地反映地块的环境现状。

---

根据第一阶段调查结果，调查地块原为农用地、荒地，从未从事工业排污生产经营活动，现在土地已平整，处于待开发状态。

其中 1#调查地块前期多为农业用地、村民居住用地、空地等，无工厂等生产工业用地历史，且用地性质基本未发生变更。2#历史上曾建有砖厂，就地取土烧砖，2007 年砖厂关停拆除，此后现场土壤没有产生较大扰动。根据资料收集、人员访谈以及现场踏勘，调查地块内当前及历史上均无可能的污染源，周边无工业企业生产活动，不会对目标调查地块土壤环境产生影响，地块的环境状况可以接受。

---

# 目 录

摘 要.....	I
1 概述.....	1
1.1 调查目的 .....	1
1.2 调查原则 .....	1
1.3 调查范围 .....	1
1.4 编制依据 .....	3
1.4.1 法律法规 .....	3
1.4.2 政策规定 .....	4
1.4.3 技术导则、标准及规范 .....	4
1.4.4 其他材料文件 .....	5
1.5 工作内容 .....	5
1.6 技术路线 .....	6
2 地块概况.....	8
2.1 地块位置 .....	8
2.2 区域环境状况 .....	8
2.2.1 地理位置 .....	8
2.2.2 地形地貌 .....	9
2.2.3 气候、气象 .....	9
2.2.4 区域地质状况 .....	11
2.2.5 水文条件 .....	12
2.2.6 自然资源 .....	12

---

2.2.7 经济状况 .....	13
2.3 调查地块地质与水文地质特征 .....	17
2.3.1 地块地层特征 .....	17
2.3.2 地块水文地质特征 .....	18
2.4 地块未来用地规划 .....	18
2.5 地块历史与现状 .....	20
2.5.1 1#地块历史沿革 .....	22
2.5.2 2#地块历史沿革 .....	26
2.5.3 地块现状 .....	31
2.6 地块周边环境情况 .....	32
2.6.1 地块周边现状 .....	32
2.6.2 地块周边环境历史 .....	34
3 地块污染识别 .....	39
3.1 资料收集 .....	39
3.2 现场踏勘 .....	40
3.3 人员访谈 .....	46
3.4 地块周边潜在污染源分析 .....	48
3.4.1 青岛华通电力工程有限公司 .....	48
3.4.2 金盾加油站大珠山站 .....	50
3.5 污染识别结论 .....	51
4 第一阶段土壤污染状况调查结果和分析 .....	53
4.1 调查结果 .....	53

---

4.1.1 地块内调查结果 .....	53
4.1.2 地块周围区域调查结果 .....	53
4.2 一致性及不确定性分析 .....	53
5 结论和建议 .....	55
5.1 结论 .....	55
5.2 建议 .....	55
附件一：人员访谈表 .....	57

---

# 1 概述

## 1.1 调查目的

本次土壤污染状况调查的目的是通过对地块的历史沿革和自然环境调查，包括对历史权属情况、使用情况、平面布置、地块内生产经营活动和污染物排放等，识别地块可能或潜在的污染区域、污染物构成以及污染程度，从保障地块再开发利用过程的环境安全角度，判断地块后续开发的要求，为相关部门提供地块现状和未来利用的决策依据。

## 1.2 调查原则

本次调查遵循以下三项原则实施：

### （1）针对性原则

针对地块的特征和潜在污染物特性，进行污染物浓度和空间分布调查，为地块的环境管理提供依据。

### （2）规范性原则

采用程序化和系统化的方式规范土壤污染状况调查过程，保证调查过程的科学性和客观性。

### （3）可操作性原则

综合考虑调查方法、时间和经费等因素，结合当前科技发展和专业技术水平，使调查过程切实可行。

## 1.3 调查范围

本次调查对象为青岛市黄岛区滨海大道南北两侧的两个地块。1#地块位于黄岛区滨海大道北、海西路东，地块面积 75766m<sup>2</sup>。2#地块

位于黄岛区石门寺路东、科技路南，地块面积 32472m<sup>2</sup>。调查地块平面范围拐点坐标如下表所示。在调查目标地块的同时，还将兼顾周边相邻地块的调查，明确相邻地块是否存在污染目标调查地块的可能。



图 1-1 1#地块边界图

表 1-1 1#地块拐点坐标

地块名称	拐点编号	CGCS2000 坐标	
		X	Y
1#地块——滨海大道北海西路东地块	J1	3965085.450	40497426.954
	J2	3965235.542	40497839.812
	J3	3965087.592	40497893.199
	J4	3965058.659	40497813.043
	J5	3965004.614	40497832.381
	J6	3964945.220	40497569.225
	J7	3965008.965	40497544.219
	J8	3964990.365	40497461.787



图 1-2 2#地块块边界图

表 1-2 2#地块边界拐点坐标

地块名称	拐点编号	CGCS2000 坐标	
		X	Y
1#地块——滨海大道北海西路东地块	J1	3964520.763	40497411.367
	J2	3964546.877	40497533.390
	J3	3964531.065	40497562.023
	J4	3964366.596	40497621.490
	J5	3964347.510	40497610.494
	J6	3964330.791	40497515.670
	J7	3964356.914	40497439.143
	J8	3964513.064	40497406.386

## 1.4 编制依据

### 1.4.1 法律法规

- (1) 《中华人民共和国环境保护法》（2014 年 4 月 24 日修订）；
- (2) 《中华人民共和国土壤污染防治法》（2019 年 1 月 1 日）；

---

(3)《中华人民共和国大气污染防治法》(2018年10月26日修订);

(4)《中华人民共和国水污染防治法》(2017年6月27日修正);

(5)《山东省土壤污染防治条例》(山东省人民代表大会常务委员会公告(第83号),2019年11月29日);

(6)《中华人民共和国土地管理法》(2020年1月)。

#### **1.4.2 政策规定**

(1)《国家环境保护“十三五”发展规划》(环科技[2017]49号);

(2)《建设项目环境保护管理条例》(2017年6月21日修订);

(3)《土壤污染防治行动计划》(国发[2016]31号);

(4)《污染地块土壤环境管理办法(试行)》(环保部第42号令);

(5)《山东省土壤环境保护和综合治理工作方案》(鲁环发[2014]126号);

(6)《青岛市土壤污染防治工作方案》(2017年8月);

(7)《山东省自然资源厅关于加强建设用地土壤污染风险管控和修复管理工作的通知》(鲁环发[2020]4号);

(8)关于转发山东省生态环境厅等三部门《关于做好山东省建设用地污染地块再开发利用管理工作的通知》的通知(青环发[2019]71号)。

#### **1.4.3 技术导则、标准及规范**

(1)《土壤环境质量 建设用地土壤污染风险管控标准(试行)》(GB 36600-2018);

- 
- (2) 《建设用地土壤污染状况调查技术导则》(HJ 25.1-2019);
  - (3) 《土的工程分类标准》(GB/T 50145-2007);
  - (4) 《工业企业场地环境调查评估与修复工作指南(试行)》(环公告 2014 年第 78 号);
  - (5) 《建设用地土壤环境调查评估技术指南》(环公告 2017 年第 72 号)。

#### 1.4.4 其他材料文件

- (1) 《青岛市志》青岛市史志办公室, 2002 年;
- (2) 《青岛市城市环境整体规划 2016-2030 年》, 2018 年 4 月;
- (3) 《西海岸海西路片区控制性详细规划》
- (4) 地块现状踏勘和历史知情人访谈记录等。

### 1.5 工作内容

依据确定的工作目标,本项目的工作内容主要包括地块使用和生  
产历史资料的收集与分析、前期地块生产资料的收集与分析、现场勘  
查与采样分析、关注污染物筛选、超标污染物空间分布表征工作。

根据相关技术导则与规范,以上调查分析工作将分阶段进行,具  
体如下:

- (1) 资料收集与分析、现场踏勘、人员访谈

收集地块及其周边地块的水文、工程地质、规划、环境影响评价  
报告、过程监测等地块污染调查相关资料。开展对长江路街道长江西  
路北地块的现场踏勘和人员访谈工作,主要调查内容包括地块自然环  
境概况、地块范围及厂区内不同功能区的划分、使用历史、生产工艺

---

流程分析，主要生产、贮存、污水及固废、废渣的处理设施识别和情况分析等。通过对以上资料的收集与分析，识别出地块潜在的热点污染区域、关注污染物等。

## （2）报告文本编制

综合以上工作成果，编制本项目地块的环境调查报告，为其下一步的工作提供依据。

## 1.6 技术路线

本项目依据国家相关导则和规范要求，开展调查工作，技术路线如图 1-3 所示。主要包括：资料收集、现场踏勘、人员访谈等。

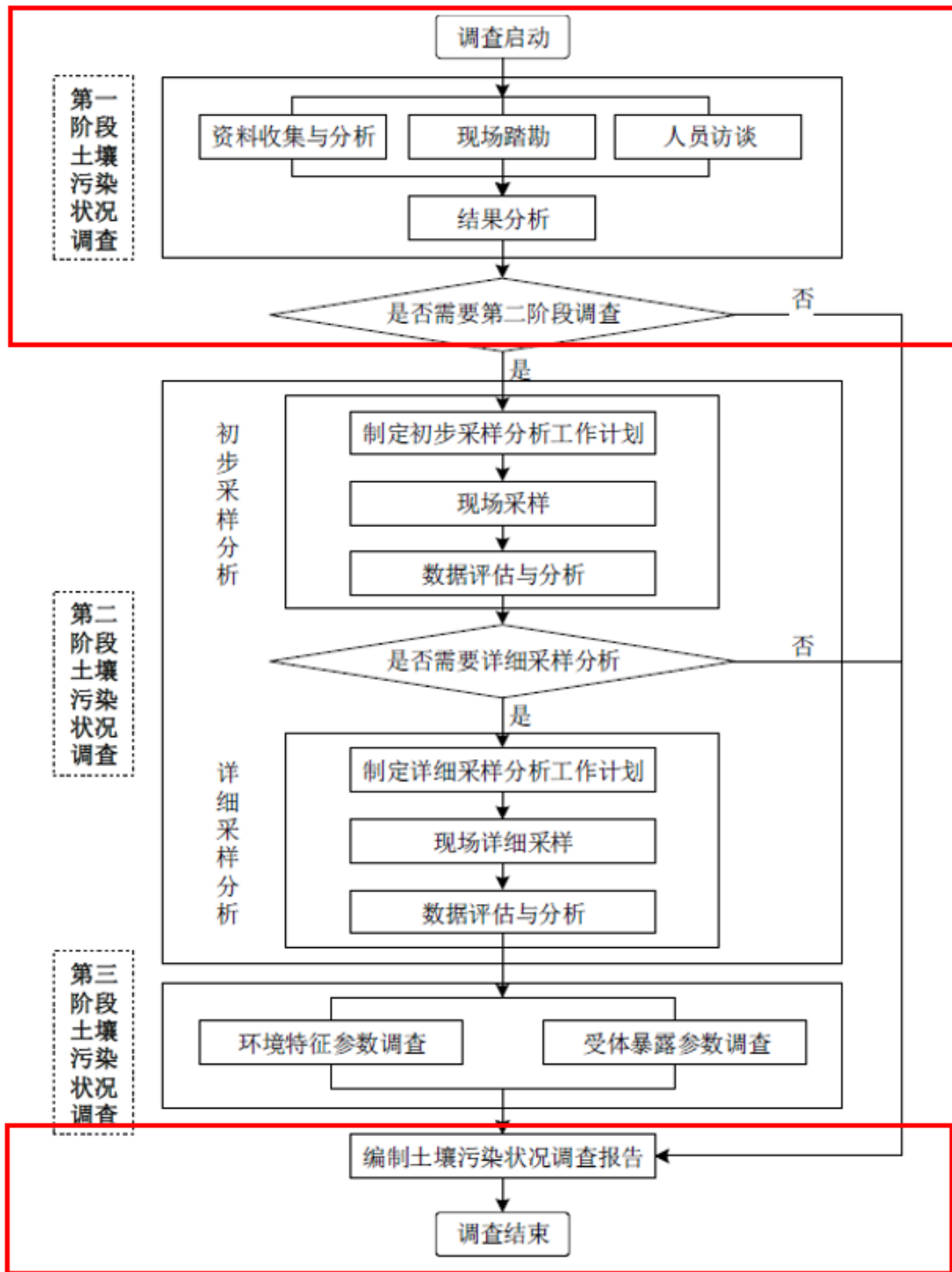


图 1-3 调查工作流程

## 2 地块概况

### 2.1 地块位置

目标地块位于青岛市黄岛区滨海大道两侧，大珠山景区东北，两地块相距约 400m。调查地块具体地理位置如下图所示：



图 2-1 调查地块地理位置

### 2.2 区域环境状况

#### 2.2.1 地理位置

黄岛区地处山东半岛西南隅，胶州湾畔。位于北纬  $35^{\circ} 35'$  ~  $36^{\circ} 08'$ ，东经  $119^{\circ} 30'$  ~  $120^{\circ} 11'$ 。南临黄海，北靠胶州市，西邻诸城市、五莲县和日照市。东北西南斜长 79.25 公里，东西宽 62.36 公里。陆域面积 2096 平方公里，海域面积约 5000 平方公里，区内海岸线 282 公里，滩涂 83 平方公里，岛屿 42 处，沿岸分布自然港湾 23

---

处。黄岛区处于京津冀和长三角两大都市圈之间，环渤海经济圈的南缘，山东半岛蓝色经济区的核心地带，是黄河流域主要出海通道和亚欧大陆桥东部重要端点，与韩国隔海相望。青岛黄岛区区位条件、科技人才、海洋资源、产业基础、政策环境等综合优势明显，具备推进陆海统筹、城乡一体、军民融合发展的独特条件。

### **2.2.2 地形地貌**

黄岛区属鲁东丘陵区，境内山岭起伏，沟壑纵横。西部是小珠山山脉，主峰海拔 724.9m。北部有老君山，海拔 236m；龙雀山海拔 309m；抓马山海拔 237m。东面濒海，海岸线蜿蜒曲折，长达 102.6km，岛屿众多，港汊遍布。东南面的薛家岛把胶州湾与黄海分开。中部为海积平原，整个地形呈西高东低之势。境内的山脉主要是西部的小珠山山脉，该山脉向东，向北延伸。大小山头遍布全区，仅有名称、海拔在百米以上者即有 42 座，分布在区内的各山，依陆傍海，构成山海奇观。区内海滩主要分为砾石海滩和沙质海滩两种，砾石海滩多分布在黄岛区和竹岔岛周围，沙质海滩主要分布在徐戈庄东北、黄岛区前湾和薛家岛南海岸，其特点是沙质纯细，滩面宽阔乎直，坡度较缓，基本没有沙脊，可以见到波痕，如金沙滩，东西跨度 3km，呈月牙形向南展开，已成为天然海水浴场，还有银沙滩等。

### **2.2.3 气候、气象**

黄岛区地处北温带季风区域内，暖温带半湿润大陆性气候，空气湿润，雨量充沛，温度适中，四季分明，有明显的海洋气候特点，具有春寒、夏凉、秋爽、冬暖的气候特征，是天然的避暑胜地。年平均

---

气温 12.5℃；夏季平均气温 23℃；最热的 7 月份平均气温 25℃；最冷的 1 月份平均气温 1.3℃；平均降雨量 696.6mm；年无霜期平均为 200d；风速平均 5.4m/s，年平均瞬时风力大于 8 级天数为 71d。

青岛黄岛区属暖温带季风气候。经常受到海洋季风和海流、水团的直接影响，空气湿润，雨量充沛，温度适中，四季分明，有明显的海洋气候特点。春季气温回升缓慢，较内地相差近 1 个月，多东南风和海雾。夏季气温高而不燥，降水较集中，湿润多雨而无酷暑。秋季天高气爽，气温下降缓慢，雨量骤减。冬季雨雪偏少，干旱，气温下降较迟，多风，无寒冬。有春寒、夏凉、秋爽、冬暖之说，是天然的避暑胜地。因受海洋的影响，终年气温较温和，日差变化较小。年平均气温 12.5℃。最高年平均气温 12.9℃，最低年平均气温 9.4℃。春季平均气温 11.3℃，其中 4 月份为 11.5℃。夏季平均气温 23.9℃，8 月份为气温最高月份，月平均气温 25.5℃。秋季平均气温为 14.3℃。冬季平均气温为 1.5℃，年较差 26.3℃。极端最低气温为-15.5℃（1958 年 1 月 16 日），极端最高气温为 35℃（1968 年 8 月 1 日）。全年 $\geq 0^{\circ}\text{C}$ 的积温是 4128.6℃， $\geq 12^{\circ}\text{C}$ 的积温 3781℃， $\geq 15^{\circ}\text{C}$ 的积温 3306℃。年平均降水量为 750.7mm。年内分布极不均匀，7 月最多，1 月最少。春季降水量占全年 14.1%。夏季降水量占全年 59.4%。秋季降水量占全年的 22.7%。冬季降水量占全年 4.4%。多雨年（1975 年）降水量 1391.7mm，少雨年（1981 年）降雨量为 294.7mm，一日内最大降雨量为 167.3mm。

---

#### 2.2.4 区域地质状况

青岛黄岛区属鲁东丘陵区，是由于断裂抬升和岩浆喷发形成的穹状低山丘陵。境内山岭起伏，沟壑纵横。西部是小珠山山脉，陡峻挺拔，绵延数十里，向东、向北延伸，与西侧胶南县形成了自然分界线。其主峰海拔 724.9 米，北部有老君山、龙雀山、抓马山。东面濒海，海岸线蜿蜒曲折，长达 102.6 公里，岛屿众多，港汊遍布。东南面薛家岛为一半岛，与青岛市太平角相对，把胶州湾与黄海分开。中部为一海积平原，整个地形呈西高东低之势。

青岛地区所处大地构造位置为华北地台，“青岛——海阳”断块凸起的 V 级构造单元的南部。自太古代～元古代以来一直处在一个长期、缓慢、稳定的上升隆起状态，缺失华北型地层沉积。自中生代燕山晚期以来，区域性构造活动强烈，发生大规模、区域性酸性岩浆侵入，形成稳固的花岗岩岩基，以深成相中粗粒黑云母花岗岩为主要组成岩石。随后受华夏式构造体系影响，形成 NE 向为主的压扭性断裂构造。其后，酸性～中基性岩浆沿岩基内薄弱面侵入，形成煌斑岩、细晶岩和辉绿岩等浅成相岩脉，与花岗岩岩基组成复合岩体。它们之间虽然岩性不同，但属于同源异相的岩浆岩类硬质岩石，是坚硬稳固的地质体，无后期沉积夹层、溶洞等不良地质作用。在漫长的地壳抬升、风化、剥蚀、夷平作用的反复改造下，使燕山晚期稳固的花岗岩体，以基底形式分布于地表或地下一定深度内，并在长期风化作用下形成了一定厚度的风化带，其上沉积了厚度不一的第四纪松散堆积物。

受华夏式构造体系控制，青岛地区区域性构造迹线主要为 NE～

---

NNE 向断裂，离本场区最近断裂为黄山断裂。

根据区域地貌和微地貌特征、第四纪沉积、地震活动的空间分布和断裂活动的构造年代学资料，证明该断裂自晚更新世以来，构造活动趋向于稳定状态。

### 2.2.5 水文条件

黄岛区属东南沿海水系，均为季节性河流。因境内山水辛安河相连，形成了源短流急，单独直接入海的特点。较大的河流有辛安前河、辛安后河、南辛安河、镰湾河、独垛子西河等 11 条河流。河流总长 34km，流域面积 83.2 km<sup>2</sup>。

### 2.2.6 自然资源

#### (1) 动物资源

兽类：主要有黄鼠狼、狼、獾、刺猬、野兔、狐狸、野猫、鼠、蝙蝠等。其中狼、獾、狐狸逐年减少，已不多见。鼠类繁殖较快，随着城区的发展和灭鼠力度的加大，鼠害大幅度降低。

鸟类：主要有喜鹊、灰喜鹊、斑鸠、乌鸦、鹌鹑、杜鹃、布谷鸟、松鸡、野鸡、野鸽、水鸭子、海鸥、老鹳、鹰、猫头鹰、啄木鸟、燕子、大雁、麻雀、山雀、黄道眉、蜡嘴、黄莺、画眉、百灵鸟、黄雀、黄鹌、翠鸟、燕雀等。

蛇虫类：主要有蚕、蜂、蝴蝶、蜻蜓、螳螂、蟋蟀、蝗虫、蝉、蝎子、蚰蜒、蜗牛、蜘蛛、蛇、青蛙、蟾蜍、马蛇子等。

#### (2) 植物资源

林木资源：黄岛区林木资源品种繁多，可分为 50 科，90 属，100

---

多小树种。其中，落叶乔木有毛白杨、柺柳、小叶扬、旱柳、榆树、国槐、刺槐、青桐、苦楝、臭椿、楸树、梓树、柞树、榭树、枸树、水杉、水曲柳、板栗、山楂、柿、苹果、枣、梨、桃、杏、樱桃、花红、海棠、棠梨、软枣、香椿、桑、油桐、车梁木、合欢、垂柳、龙爪槐等。

野草主要有狗尾草、稗子、野麦、黑三棱、黄背草、灯心草、牛草、熟禾、林地早、狼尾草、老芸草、止血马塘、油草、猫尾草、雀麦草、草珠珠、狐茅、纤毛鹅冠草、知风草、高野黍、高瓜茅、牛筋草、虎尾草、香附、苔草、野燕麦、枝子、韭白、山扁豆、野绿豆、荆三棱、野黄芪、小苜蓿、田皂角、细梗胡、紫云英、铁扫帚、苦刺、胡板子、野百合、野花生、鸦葱、山牛蒡、野豌豆、叶蚂蝗、毛耳朵、鸡眼草、山豆花、大苦菜、青蒿、苣荬菜、曲曲菜、大连蒿、苦菜、小苏子、牡蒿、狗尾巴花、水红、麦蒿等。

### 2.2.7 经济状况

#### (1) 综述

初步核算，2018 年实现地区生产总值 3517.07 亿元，按可比价格计算，增长 9.8%。其中，第一产业增加值 73.7 亿元，增长 3.81%；第二产业增加值 1578.2 亿元，增长 9.12%；第三产业增加值 1865.17 亿元，增长 10.39%。三次产业比例为 2.10：44.87：53.03。

全年财政总收入 435.2 亿元，增长 19.4%。一般公共预算收入 262.7 亿元，增长 7.8%。其中，税收收入 217.9 亿元，增长 10.6%；增值税 80.4 亿元，增长 2.3 %；企业所得税 41.0 亿元，增长 14.9%；个人所

---

得税 9.0 亿元，增长 15.7%；城市维护建设税 14.4 亿元，下降 4.3%。  
全年财政支出 407.4 亿元，增长 23.6%。一般公共预算支出 221.7 亿元，增长 11.7%。其中，一般公共服务支出 32.8 亿元，增长 18.1%；教育支出 50.8 亿元，增长 7.7%；科学技术支出 2.9 亿元，下降 64.7%；社会保障和就业支出 22.5 亿元，下降 15.5%；城乡社区事务支出 41.0 亿元，增长 12.7%。全年完成税收收入 455.2 亿元，增长 6.6 %。

## （2）第一产业

2018 年，第一产业增加值 73.7 亿元，增长 3.81%。其中，海洋第一产业增加值 35 亿元，增长 4.1%。

2018 年全年粮食播种面积 74.3 万亩，增长 4.7%。粮食总产量达到 26.4 万吨，增长 7.9%。实现农业总产值 138.6 亿元，增长 6.0%；农业增加值 78.0 亿元，可比增长 3.97%。农业、林业、牧业、渔业和农林牧渔服务业增加值占农业增加值的比重分别为 34.4%、0.5%、7.8%、51.8%和 5.5%。

2018 年全年完成造林面积 21500 亩，增长 301.2%。其中，荒山造林 50 亩，增长 66.7%。林木绿化率 47.4%，比上年提高了 0.5 个百分点。全年完成森林抚育面积 10000 亩，下降 66.7%。

2018 年全年肉蛋奶总产量实现 10.9 万 t，增长 10.1%。

2018 年全年实现水产品总产值 80.2 亿元，增长 4%。完成水产品总产量 35.02 万 t，增长 0.88%。其中，捕捞产量 6.25 万吨，下降 1.13%；养殖产量 28.77 万 t，增长 1.3%。海水养殖产量 28.45 万 t，占水产品总产量的 81.2%。海、淡水养殖面积 12076.1hm<sup>2</sup>，下降 0.3%。

---

2018 年农机总动力 81.44 万 kw，下降 4.63%。农用拖拉机 4.74 万台，增长 0.1%。农作物生产综合机械化水平 97.92%。灌溉农田机电井数 10229 眼，农业有效灌溉面积 44990 hm<sup>2</sup>。

### （3）第二产业

2018 年全年完成工业总产值 4193 亿元，增长 16.5%。其中，规模以上工业产值 4126.5 亿元，增长 17.3%。规模以上工业增加值增长 9.5%。实现规模以上工业利润 246.7 亿元，下降 2.06%；实现规模以上工业利税 438.3 亿元，下降 2.33%。

2018 年全年建筑业实现增加值 186.7 亿元，增长 17%。

### （4）第三产业

第三产业增加值 1865.17 亿元，增长 10.39%。

#### 1) 交通运输、邮电和旅游业

2018 年全年港口货物和集装箱吞吐量分别达到 5.4 亿 t 和 1931.5 万标箱。

新修通村（居）公路 48km。全区行政村（居）（不含灵山岛 3 个村）均实现“村村通”（以新标准距村庄零公里计算），通村（居）率达到 100%。全区公路总里程达到 3209.2km（国道、省道公路 404.6km、城市道路 694.6km、农村公路 2110km）。

2018 年全区新增道路运输企业 187 家，其中水运企业 18 家。新增道路货运车辆 2868 辆。年末，全区各类货物运输业户达到 1061 家。营运机动车船达到 22277 辆（艘），其中，客车 329 辆，公交车 2207 辆，出租车 711 辆，营运货车 19000 辆，营运客船 14 艘、货船 16 艘。

---

全年共完成公路客运量 578.5 万人次，旅客周转量(不含公交)85930.3 万人次公里。完成货运量 9375 万吨，货物周转量 1841881 万 t\*km，分别比上年增长 8.5%、3.2%。年末公交车线路 228 条，增长 28.1%。

2018 年全年完成邮政业务总量 14100.3 万元，下降 18.2%。订销报纸 2627.1 万份，下降 2.8%。全年完成电信业务总量 15 亿元。网络信息技术不断普及和提高，互联网用户累计达 118.7 万户。年末固定电话用户达到 20.8 万户，其中城市用户 14.4 万户，农村用户 6.4 万户。全区移动电话发展到 220.5 万户，其中年内新增 29 万户。

2018 年全年接待国内外游客 2530 万人次，实现旅游业总收入 267.8 亿元，同比分别增长 14.3%、22.3%。年末，拥有星级酒店 22 家，其中四星级酒店 6 家，三星级酒店 16 家；拥有 A 级景区 23 处，其中 4A 级景区 9 处，3A 级景区 6 处，2A 级景区 8 处。2018 年拥有旅行社 38 个，其中经营出境旅游业务旅行社 3 个，经营入境和国内旅游业务旅行社 35 个。

## 2) 金融业

年末金融系统本外币存款余额达到 1888.5 亿元，比年初增加 249.2 亿元。其中，个人储蓄存款额 811 亿元，比年初增加 66.9 亿元。本外币贷款余额 2011.9 亿元（含区外政策性贷款 372.1 亿元），比年初增加 189.6 亿元。

保险业实现保费收入 44 亿元，增长 6.8%。其中，产险公司实现保费收入 15.2 亿元，增长 6.8%；寿险公司实现保费收入 28.8 亿元，增长 6.8%。

---

证券公司代理买卖证券交易金额 942.2 亿元，下降 17.1%。年末私募基金机构 35 家，管理基金规模 41.9 亿元。境内外上市公司累计 15 家，比上年增加 3 家。“新三板”挂牌企业 18 家，蓝海股权交易中心挂牌企业 122 家，比上年增加 6 家。

## 2.3 调查地块地质与水文地质特征

本地块目前处于闲置状态，暂无具体的地质与水文地质资料，根据调查区域内临近地块提供的地勘资料，调查区域地质与水文地质条件如下所示。

### 2.3.1 地块地层特征

#### ① 层素填土层（Q4ml）

黄褐色~灰褐色，松散，稍湿，以粘性土为主，局部夹少量风化砂、碎石，该层为临近场地近期基坑开挖堆土。场区普遍揭露，厚度：0.90~7.6m，平均 4.19m；层底标高 34.97~44.13m，平均 38.81m；层底埋深 0.90~7.60m，平均 4.19m。

#### ② 层粉质黏土（Q4al+pl）

灰褐色~黄褐色，可塑，干强度中等，韧性中等，含大量铁锰结核，局部夹少量粗砂颗粒。该层在场地部分钻孔揭露，厚度 0.5~7.8m，平均 3.94m；层底标高 28.27~38.89m，平均 33.32m；层底埋深 4.6~13.40m，平均 8.93m。

#### ③ 层强风化岩（ $\gamma$ 53）

黄褐色、灰白色，粗粒结构，块状构造，组织结构大部分破坏，岩芯呈砂粒状，局部呈碎块状，裂隙发育，矿物成分为长石、石英、

---

云母，矿物蚀变强烈，矿物间连接力差，干钻不易钻进，为破碎的软岩，岩体基本质量等级为V级。开挖后，浸水易软化，略有膨胀性，无崩解性，具有进一步风化的特性，岩体中无洞穴、临空面、破碎岩体或软软夹层。场区普遍揭露，厚度 0.50~3.00m，平均 1.35m；层底标高 25.65~39.92m，平均 32.64m；层底埋深 4.00~15.00m，平均 9.76m。

#### ④ 层中风化花岗岩

黄白色~肉红色，粗粒结构，块状构造，主要矿物为长石、石英、角闪石，矿物风化中等，节理裂隙较发育，岩芯呈柱状夹块状，岩芯采取率 90%，RQD 较差，属较破碎的较硬岩，岩体切割成岩块，岩芯呈块状、柱状，岩体基本质量等级属于VI级开挖后有进一步风化的特征。场区普遍揭露，该层未穿透，最大揭露厚度 15.80m。

### 2.3.2 地块水文地质特征

地下水按赋存方式分为第四系松散堆积层的孔隙水和基岩风化裂隙水。孔隙水与基岩风化裂隙水水力联通，具自由水面，为潜水。素填土，砂土及强风化基岩为主要含水层，粉质粘土、中风化基岩为相对隔水层。

大气降水为主要补给源，以侧向径流排泄和蒸发方式排泄。勘察期间为本地区枯水期，野外实测地下水水位埋深 2.6~6.73m；地下水水位标高 29.8~30.3m，地下水水位年变化幅度约为 1.5m，历年最高水位 31.3m。

### 2.4 地块未来用地规划

根据当地国土资源部门规划批复，本次调查地块未来作为城镇住

宅用地使用。1#地块位于黄岛区滨海大道北、海西路东，地块面积75766m<sup>2</sup>。2#地块位于黄岛区石门寺路东、科技路南，地块面积32472m<sup>2</sup>。地块用途详见下表。

表 2-1 地块未来用途

批复文号	批复用途	建设单位	地块位置	面积(m <sup>2</sup> )
青黄政地供字 (2020) 176 号	城镇住宅-普通 商品住房用地	青岛永保文旅 有限公司	滨海大道北、 海西路东	75766
青黄政地供字 (2020) 405 号	城镇住宅-租赁 型商品住房用地	青岛金泽润投 资有限公司	石门寺路东、 科技路南	4546.08
	城镇住宅-普通 商品住房用地			27925.92

青岛西海岸新区海西路东片区控制性详细规划 ——土地利用规划图

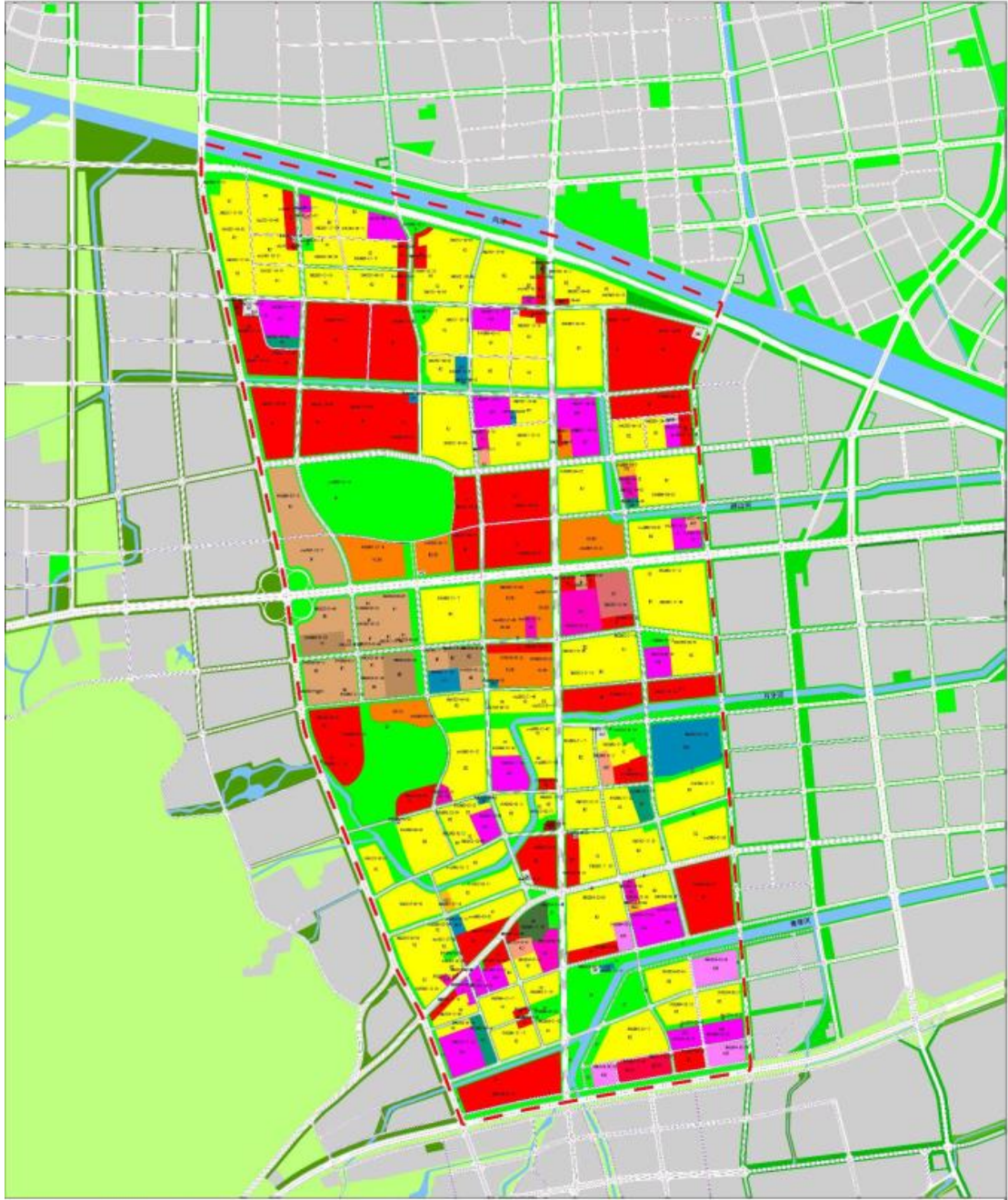


图 2-2 滨海大道北、海西路东地块规划

青岛西海岸新区大珠山东片区控制性详细规划 ——土地利用规划图

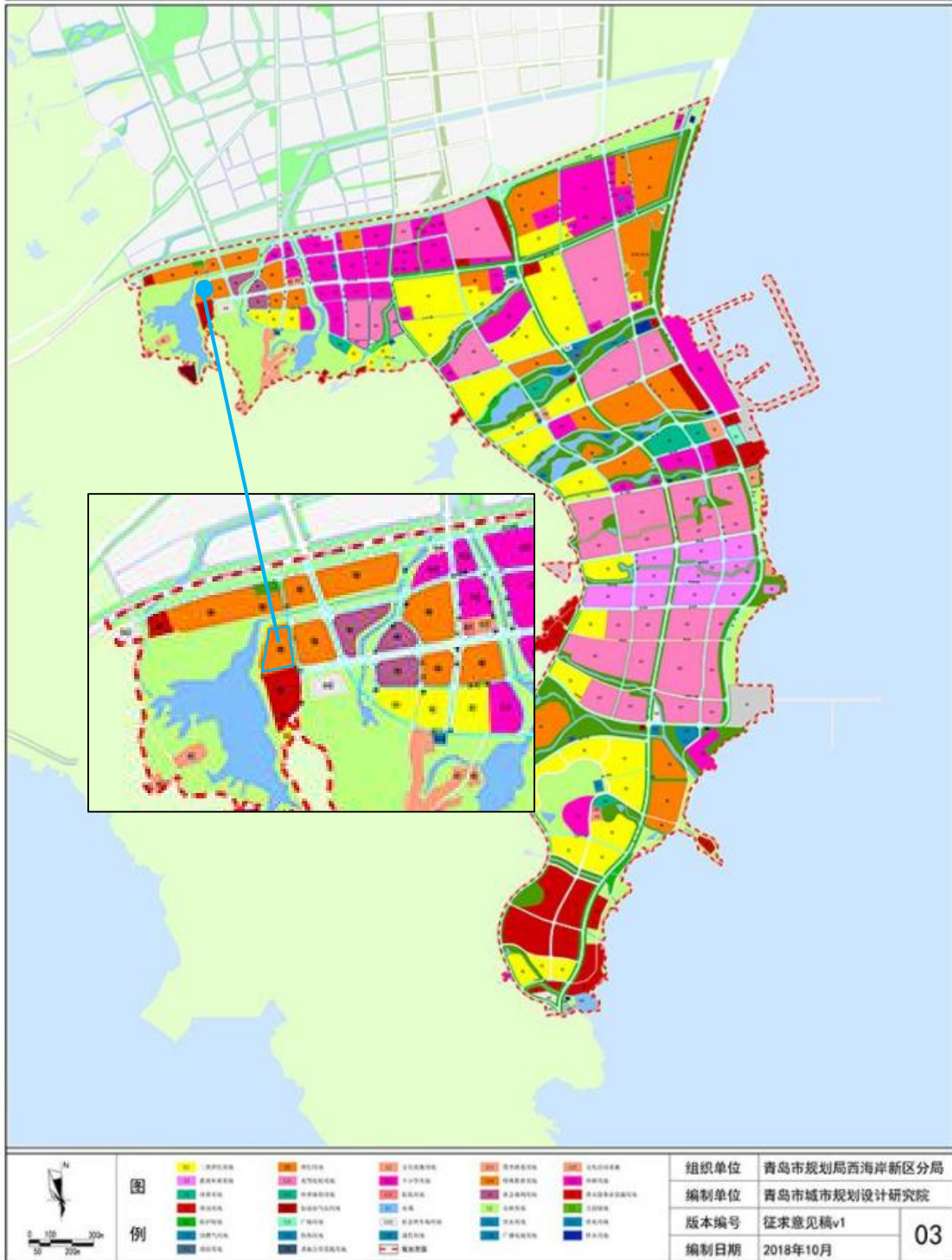




图 2-3 石门寺路东地块用地规划




## 2.5 地块历史与现状

### 2.5.1 1#地块历史沿革




1#地块位于滨海大道北、海西路东，本区域清晰卫星影像资料可追溯到 2002 年。结合地块历史卫星影像资料，与现场踏勘和人员访谈结果综合得知：本地块一直作为农用地、林地使用，历史上未进行过工业生产活动，现场土壤没有产生较大扰动。



表 2-2 1#地块历史卫星图片

时间	地块情况	卫星图片
2002.4	地块北侧农用地，南侧为林地	
2003.6	地块北侧农用地，南侧为林地。地块外北侧学校建设施工。	

<p>2004.9</p>	<p>地块北侧农用地，南侧为林地。地块外北侧学校建设施工。</p>	
<p>2005.3</p>	<p>地块北侧农用地，南侧为林地。地块外北侧学校建设施工。</p>	
<p>2010.5</p>	<p>地块北侧农用地，南侧为林地。地块外北侧学校建成。</p>	

2011.12	地块北侧农用地，南侧为林地	
2012.9	地块整体为林地	
2014.7	林地，地块外西南侧开始施工建设加油站办公楼	

2015.1	林地，周边环境无变化	
2015.10	林地，周边环境无变化	
2017.10	林地，周边环境无变化	




2019.3	林地，西南角建成加油站	
2020.3	闲置土地	


### 2.5.2 2#地块历史沿革



2#地块位于石门寺路东、科技路南，本区域清晰卫星影像资料可追溯到 2002 年。结合地块历史卫星影像资料，与现场踏勘和人员访谈结果综合得知：本地块主要为林地使用，历史上曾建有砖厂，就地取土烧砖，2007 年砖厂关停拆除，此后现场土壤没有产生较大扰动。

表 2-3 2#地块历史卫星影像

时间	地块情况	卫星图片
----	------	------

2002.4	林地，地块内存在建筑	
2003.6	地块中部为砖厂，其余区域为林地	
2004.9	地块中部为砖厂，其余区域为林地	

2005.3	地块中部为砖厂，其余区域为林地	
2010.5	地块中部砖厂主体拆除，遗留烟囱一座，其余区域为林地	
2011.12	林地，砖厂烟囱拆除	

2012.9	林地，地块环境无变化	
2013.4	林地，地块环境无变化	
2014.7	林地，地块环境无变化	

2015.1	林地，地块北侧、东侧在建道路	
2015.10	地块内为林地，地块北侧、东侧在建道路，地块外西南侧为停车场	
2017.10	地块内为林地，地块外北侧、东侧道路建成。地块外西南侧建设楼房	

2019.3	地块内为林地，其余环境无变化	
2020.3	地块为闲置空地，地块外东侧和西侧均为施工工地	

### 2.5.3 地块现状

本报告编制期间，两个调查地块均为闲置空地，地块现状于卫星影像资料一致。

1#地块周边建有围挡，地块内原地面平整，无地上建筑，地块内长满杂草。



图 2-4 1#调查地块现状

2#地块整体为深度约 2m 的土坑，坑底平整，无地上建筑，地块内长满杂草。存在少量土堆，建筑垃圾等杂物。现场堆放土壤为地块北侧铺设管沟开挖土壤，后期回填。



图 2-5 1#调查地块现状

## 2.6 地块周边环境情况

### 2.6.1 地块周边现状

调查期间，1#地块周边环境因素相对复杂，涵盖村庄、学校、加油站、工业企业等。调查地块边界外 500m 内土地利用情况如下图所示。



图 2-6 1#调查地块周边情况图

2#地块周边环境因素相对简单，以村庄、闲置空地、在建工地为主，2#地块西南侧 400m 为大珠山水库。调查地块边界外 500m 内土地利用情况如下图所示。

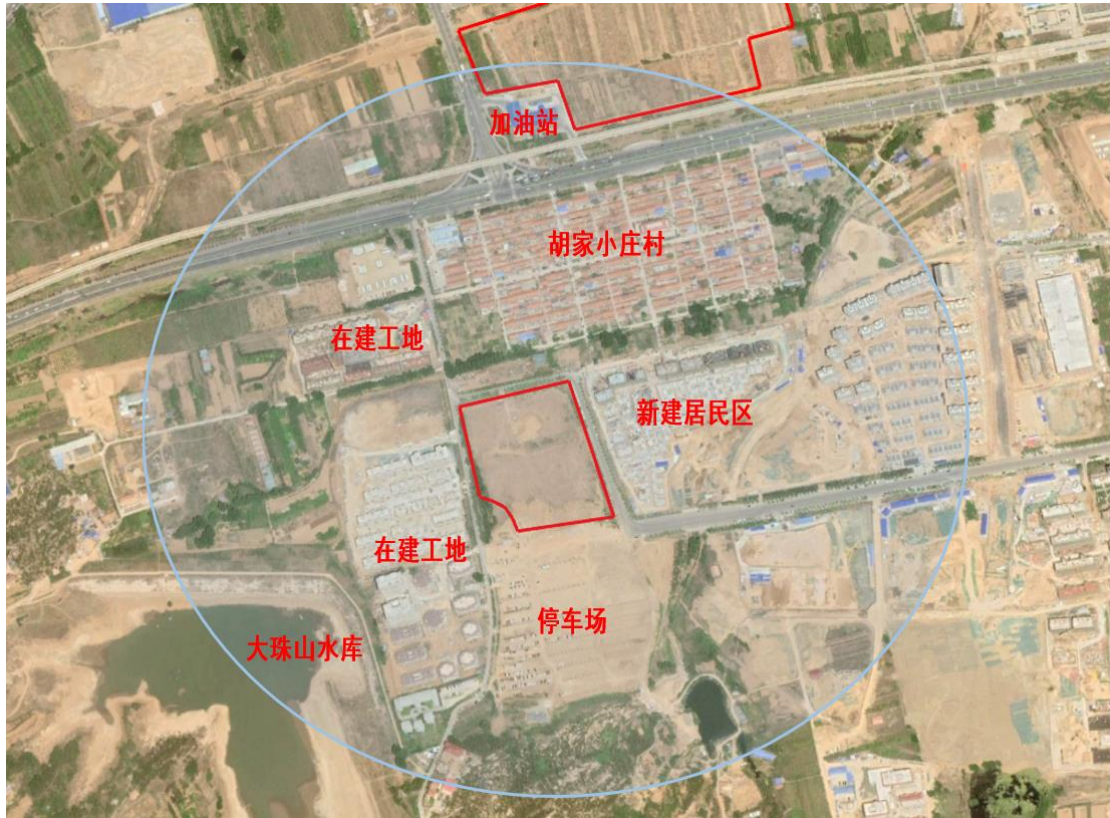


图 2-7 2#调查地块周边环境

## 2.6.2 地块周边环境历史

由历史卫星影像可以看出，本调查地块周边环境历史情况清晰。主要是由原有的耕地转变为现今的商业用地、居住用地，不涉及工业企业生产。

2002 年之前，地块及周边区域均为农用地；

2003 年，1#地块北侧开始建设滨海中学；

2004 年 9 月，1#地块南侧和东侧的滨海大道、海西路建成通车，此后至 2012 年 4 月，周边环境无明显变化；

2012 年 9 月，1#地块东侧 450m 处，开始建设青岛华通电力工程公司办公楼与厂房；

2013 年 4 月，2#地块西南侧地块作为停车场使用；

2014 年 7 月，1#地块外西南侧建设加油站办公楼，东侧华东电力工程公司建设完毕；

2015 年 10 月，2#地块周边道路建成通车；

2017 年 10 月，2#地块外西南侧地块开发，建设楼盘；

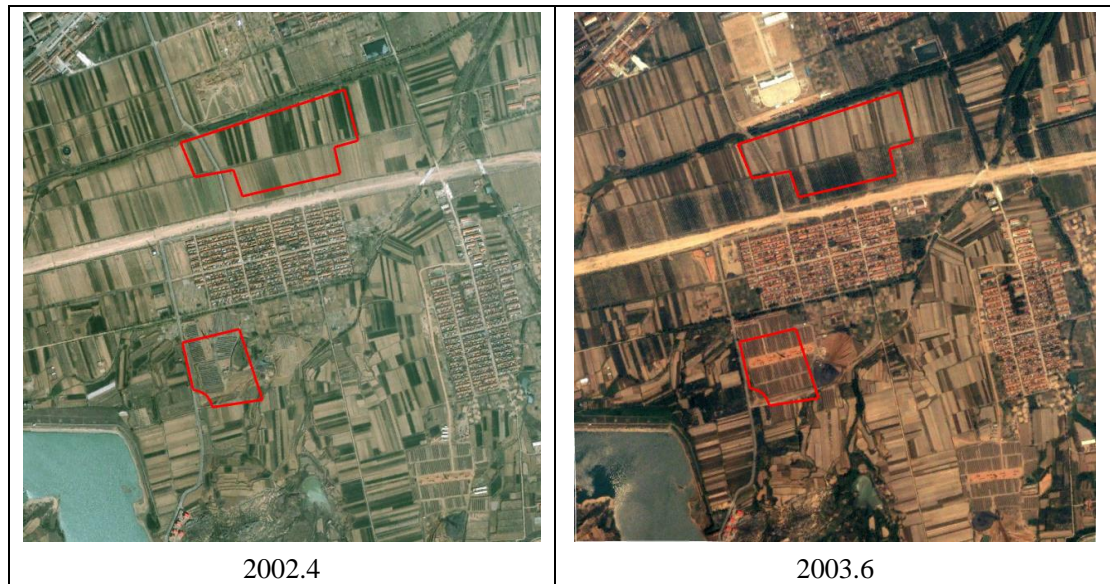
2019 年 3 月，1#地块外西南侧加油站建成；

2020 年 3 月，2#地块周边区域大面积开发建设，地块情况与现状基本一致。

分析地块周边环境用地历史，可以看出本地块周边环境历史上均以农用地为主。周边范围内的加油站、华通电力工程公司建成时间较短，建设相对规范，周边环境不会对地块土壤造成污染。

地块所处区域历史卫星影像图如下所示。

表 2-4 地块周边环境历史卫星图





2004.9



2005.3



2010.5



2011.12



2012.9



2013.4



2014.7



2014.12



2015.4



2015.10



2017.10



2019.3



2020.5

### 3 地块污染识别

2021年6月，对调查目标地块进行了第一阶段土壤污染状况调查工作，主要调查方法为资料收集、现场踏勘和人员访谈，了解目标调查地块及相邻地块的开发利用情况、地块所在区域自然和社会信息等，判断目标地块及周边区域有无可能的污染源及被污染的可能性。

#### 3.1 资料收集

通过信息检索、部门走访、电话咨询等途径，广泛收集地块及周边区域的自然环境状况、环境污染历史、地质、水文地质等信息。通过对相关资料的审核，调查人员应根据专业知识和经验判断资料的有效性，并分析地块可能涉及的污染物种类。

表 3-1 资料清单

编号	资料类别	资料名称	收集途径
1	地块利用 变迁资料	地块及其相邻区域开发及活动状况的航片或卫星图片	访谈、档案馆等
		地块的土地使用和规划资料	
		地块利用变迁过程中的场地内建筑、设施、工艺流程和生产污染等的变化情况	
2	地块环境 资料	相邻地块农田影响初步、详细调查报告	网上查询等
		地块与周边区域环境的位置关系	
3	企业资料	环境影响评价报告书、表	档案馆、网上查询等
		相关企业的产品、原辅材料资料	
		地块的平面位置图	
		相关工艺流程图	
		相关企业的土壤环境调查方案	
4	相关政府 文件	区域环境保护规划、环境质量公告	网上查询等
		企业在政府部门相关环境备案和批复	
5	地块所在 区域自然 和社会信 息	地理位置图、地形、地貌、土壤、水文、地质、气象资料	网上查询、档案馆等
		人口密度和分布、敏感目标分布	
		区域所在地的经济现状和发展规划	
		区域土地利用规划	

我司调查小组成员通过信息检索、部门走访、电话咨询等途径，

---

收集地块及其相邻地块的开发及活动状况的航片或卫星图片、地块的土地使用和规划资料、地块的房产权证及平面布置图、地块利用变迁过程中的地块内建筑的变化情况。由于地块内前期为耕地、居住用地、空地，无工业企业生产活动，因此并无环评报告，主要通过人员访谈、现场踏勘途径对地块进行全面的了解。收集的自然信息资料包括地理位置图、地形、地貌、土壤、地质和气象资料等，社会信息包括人口密度和分布，敏感目标分布，区域所在地的经济现状和发展规划，相关国家和地方的政策、法规与标准。

项目所在各个地块资料较为完备，可满足地块第一阶段调查工作的要求。通过资料分析，各个地块没有经历频繁的用地性质变更，判断各个地块受污染的可能性小。

### 3.2 现场踏勘

2021年6月对调查地块内部及周边区域进行了现场踏勘，重点踏勘对象为地块内的情况，如地面上是否存在污水沟、渠、水池、废物堆放地、井等。同时踏勘并记录周围区域概况包括地形地貌、相邻地块概况及周边敏感目标，并明确其与地块的相对位置关系。

本地块调查时发现，1#地块东侧围挡外为空地，东侧400m左右为青岛华通电力工程有限公司；地块西侧为海西路与闲置土地；地块南侧为滨海大道和轻轨13号线；地块北侧为滨海小学。地块西南角为金盾加油站大珠山站。地块内及周边不存在饮用水井、污水沟渠等因素。



图 3-1 调查地块内部与周边围挡



图 3-2 1#调查地块外东侧土地



图 3-3 1#调查地块南侧绿化带与轻轨桥



图 3-4 1#调查地块西侧道路及空地



图 3-5 1#调查地块北侧学校



图 3-6 1#调查地块外西南侧加油站



图 3-7 1#地块东侧华通电力工程有限公司

---

2#调查地块东侧为在建工地，现处于停工状态；地块南侧为大珠山停车场；地块西侧为建设工地；地块北侧为闲置空地。地块东南400m为大珠山水库。



图 3-8 2#地块外东侧建筑工地



图 3-9 2#地块外南侧停车场



图 3-10 2#地块外西侧建筑工地



图 3-11 2#地块外北侧空地（调查期间正在开挖管沟）

地块东南 400m 为大珠山水库。水库位于青岛西海岸新区滨海街道办事处大珠山北侧，风河上游。大珠山水库与 1968 年 10 月开工，1969 年 10 月建成。水库大坝为均质坝，主坝长 400m，副坝长 273m，最大坝高 15.56m，坝顶高程 45.57~45.68m。大坝顶宽 2.9~4.1m。水库控制流域面积 2.26 平方公里，总库容 131.38 万方，兴利库容 96.35 万方，是一座以防洪、灌溉为主的小（1）型水库。

水库设计洪水标准为 30 年一遇，校核洪水标准为 300 年一遇，通过调洪计算，确定设计洪水位为 44.22m，校核洪水位 44.59m。水库与 2020 年 5 月 30 日完成政治加固。



图 3-12 地块东南侧大珠山水库 1



图 3-13 地块东南侧大珠山水库 2

### 3.3 人员访谈

通过与地块管理单位、地块周边企业和群众等以当面交流、电话交流等方式进行了访谈，了解调查地块及周边地块历史沿革、农业生产情况等信息，核实已有的资料信息，补充获取地块相关资料信息。本次调查工作针对地块建设单位、政府工作人员、环保主管部门工作人员、地块周边居民及工作人员进行访谈。

经人员访谈获取信息如下，本地块不存在工业企业生产历史，此前地块为农用地和林地，地块周边不存在工业生产历史。目前地块处

于基坑开挖状态，开挖出土壤性质良好，无异味，无垃圾、杂物填埋。开挖过程中未发现地下管线、地下基础等结构。地块周边主要为待开发或在开发用地，排污企业。现场人员访谈情况与现场踏勘、资料收集、地块卫星影像得到的信息一致，可以确定，地块历史上和周边不存在污染源，地块不会受到污染。



图 3-14 地块人员访谈

### 3.4 地块周边潜在污染源分析

本调查区域 1#地块东侧华通电力工程有限公司与西南侧的加油站可能对土壤造成污染，对两者进行单独分析。

#### 3.4.1 青岛华通电力工程有限公司

青岛华通电力工程有限公司始建于 1995 年。公司坐落在青岛西海岸经济新区海滨工业园，毗邻风景秀丽的大珠山风景区，地铁大珠山站，占地面积 2 万平方米，注册资本 1.2 亿元。公司具有自主研发生产能力和先进的生产与试验设备和检测技术，专业生产系列高低压电气成套开关设备和工业自动化控制设备，并提供电力工程安装施工等业务。

公司生产和经营的产品有：高低压成套开关设备，智能变电站、欧式、美式箱式变电站，变频调速控制柜，变频恒压供水系统，直流屏，可编程序控制(PLC)柜和软启动控制装置等各种自动化控制设备，并可根据用户的要求定制设计和生产。可承接电力线路架设、电气设备安装、大型电力工程建设等业务。经走访和搜集资料，青岛华通电力工程有限公司相关图片如下所示



图 3-15 华通电力车间外景



图 3-16 组装车间与仪器



图 3-17 车间内数控车床

青岛华通电力工程有限公司再车间内主要进行，电气元件如高低压成套开关、智能变电站、箱式变电站等产品的组装，不涉及生产和二次加工。

生产过程中仅有生活废水产生，无工业废水。生活废水由化粪池统一收集。零部件加工产生的固体废物主要有废弃的铁屑、边角料等，均委托单位回收。该企业以编制建设环境影响登记表，并完成备案。

综上青岛华通电力工程有限公司，生产期间无工业废水、废气、固废排放，生活废水合理收集，相关环保手续齐全，不会对调查地块土壤造成污染。

### 建设项目环境影响登记表

填报日期：2018-04-16

项目名称	电气设备装配项目		
建设地点	山东省青岛市黄岛区海滨大道197号	占地面积(m <sup>2</sup> )	13333.33
建设单位	青岛华通电力工程有限公司	法定代表人或者主要负责人	郝玉亮
联系人	郝玉亮	联系电话	13905428625
项目投资(万元)	1000	环保投资(万元)	30
拟投入生产运营日期	2018-04-20		
建设性质	新建		
备案依据	该项目属于《建设项目环境影响评价分类管理名录》中应当填报环境影响登记表的建设项目，属于第69 通用设备制造及维修项中仅组装的。		
建设内容及规模	建设内容：生产厂房、办公楼 规模：产值2000万		
主要环境影响	废水 生活污水	采取的环保措施及排放去向	生活污水 无环保措施； 生活废水直接通过管道排放至化粪池
	固废		环保措施： 废铁被收购
	噪声		无环保措施
<p><b>承诺：</b>青岛华通电力工程有限公司郝玉亮承诺所填写各项内容真实、准确、完整，建设项目符合《建设项目环境影响登记表备案管理办法》的规定。如存在弄虚作假、隐瞒欺骗等情况及由此导致的一切后果由青岛华通电力工程有限公司郝玉亮承担全部责任。</p> <p style="text-align: right;">法定代表人或主要负责人签字：</p>			
备案回执	该项目环境影响登记表已经完成备案，备案号：201837021100000535。		

第 1 页

图 3-18 华通电力工程有限公司环境影响登记表

### 3.4.2 金盾加油站大珠山站

根据现场调研与卫星影像分析，金盾石油大珠山加油站 2013 年 1 月通过环评批复并开始建设，2018 年建成，通过环保验收，2019 年正式营业。加油站建成年限较短，地下储油罐均采用双层玻璃纤维罐

体，环保措施基本到位，环保手续齐全。据此分析，加油站日常运营不会对本地块土壤和地下水造成污染。

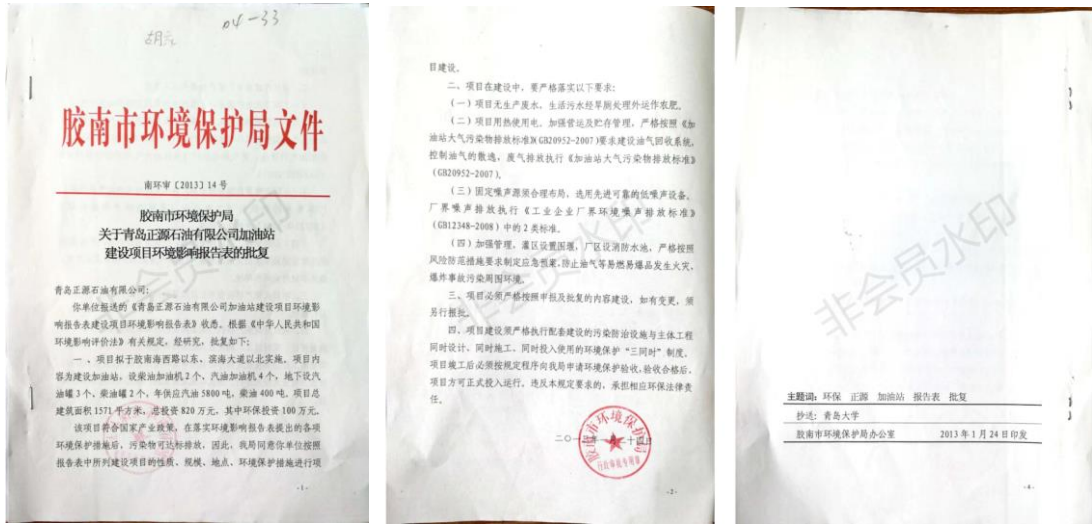


图 3-19 加油站环评批复

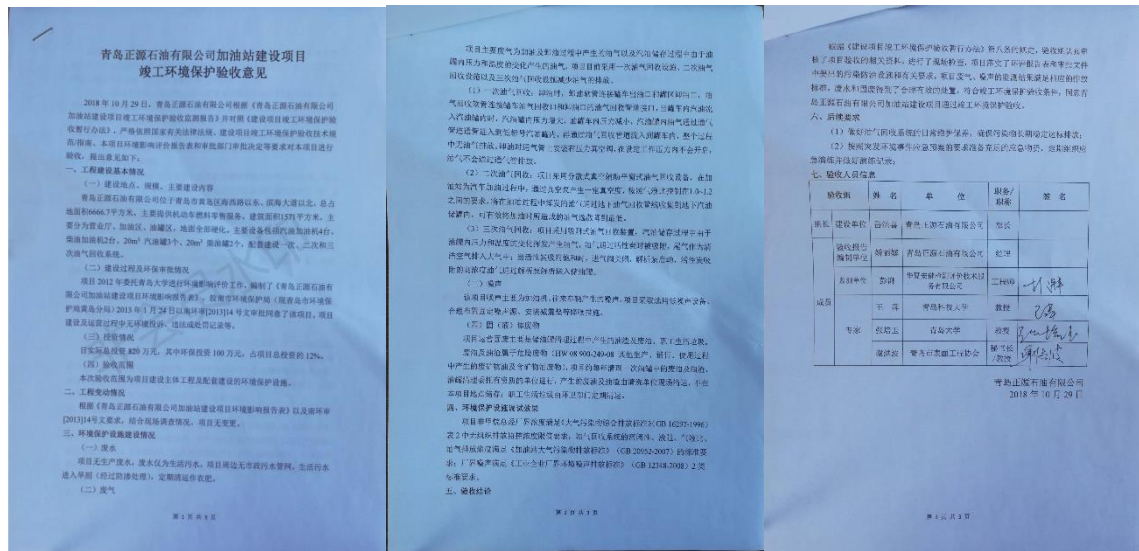


图 3-20 加油站环保竣工验收文件

### 3.5 污染识别结论

根据第一阶段调查结果可知，调查地块历史沿革清晰，调查地块在 2020 年之前均为农用耕地，地块历史上均未进行过工业生产活动。调查地块周边均为教育用地、市政道路、居民区、在建居民楼等，近几年陆续开发建设，主要为住宅、学校等场所，无工业企业生产活动，

---

不会对目标调查地块土壤环境产生影响。综上本地块土壤和地下水不存在受到污染的风险。

---

## 4 第一阶段土壤污染状况调查结果和分析

### 4.1 调查结果

#### 4.1.1 地块内调查结果

根据第一阶段调查结果，地块历史沿革较为清晰，主要作为农田、林地、荒地等。2#地块历史上短期存在过砖厂，就地取土烧砖，后拆除。两个地块现在基本处于围挡待开发或建设中。

根据目标调查地块历史沿革及现状，调查地块内当前及历史上均无可能的污染源，地块的环境状况可以接受。

#### 4.1.2 地块周围区域调查结果

根据第一阶段调查结果，地块周边历史沿革较为清晰，农用地等使用。地块周边均不存在从事有色金属冶炼、石油加工、化工、焦化、电镀、制革及危险废物存储、利用、处置活动的建设用地。地块周边存在加油站、青岛华通电力工程有限公司两家经营企业，经分析，企业环保手续齐全，相关措施完善。不会对目标调查地块土壤环境产生影响。

### 4.2 一致性及不确定性分析

#### (1) 一致性分析

本报告基于资料收集、现场访谈问卷，以科学理论为依据，结合专业的判断来进行逻辑推论与结果分析。通过对目前所掌握调查资料的判别和分析，并综合项目时间要求、地块条件等多因素完成，一致性分析如下表所示。

表 4-1 地块一致性分析

序号	关键信息	资料收集	现场踏勘	人员访谈	一致性
----	------	------	------	------	-----

1	地块历史用途变迁	1#地块历史为农用地、林地 2#地块层存在砖厂，其余时间为林地	地块内无生产痕迹、无工矿企业、现为空地，围挡待开发	地块内无排污企业，地块长期闲置	一致
2	地块现状用途	2020年影像图显示为闲置空地	地块目前闲置，待开发	地块正处于发方案报批阶段，等批复后开工建设	一致
3	相邻地块情况	存在农田、居民区、工地、加油站、企业、空地等因素	与卫星影像一致	与卫星影像一致	一致

## (2) 不确定性分析

本报告基于材料搜集、现场访谈问卷，以科学理论为依据，结合专业的判断来进行逻辑推论与结果分析。通过对目前所掌握调查资料的判别和分析，并综合项目时间要求、地块条件等多因素完成，但因调查地块及周边地块历史较长，中间多有变动，以致存在以下不确定性。

1) 地块无工业企业生产活动，无相关环保手续资料，现场调查主要依靠周边村民访谈并结合历史遥感影像图核实确认，因此本报告中阐述的农业生产活动与实际情况可能会稍有差异。

2) 本报告所得出的结论是基于该地块现有条件和现有评估依据，若地块发生变化，或评估依据的变更，会给报告结论带来不确定性，需重新开展相应工作。

---

## 5 结论和建议

### 5.1 结论

本次调查对象为青岛市黄岛区目标地块位于青岛市黄岛区滨海大道两侧，大珠山景区东北，两地块相距约 400m。本次调查对象为青岛市黄岛区滨海大道南北两侧的两个地块。1#地块位于黄岛区滨海大道北、海西路东，地块面积 75766m<sup>2</sup>。2#地块位于黄岛区石门寺路东、科技路南，地块面积 32472m<sup>2</sup>。

1#调查地块前期多为农业用地、村民居住用地、空地等，无工厂等生产工业用地历史，且用地性质基本未发生变更。2#历史上曾建有砖厂，就地取土烧砖，2007 年砖厂关停拆除，此后现场土壤没有产生较大扰动。根据第一阶段调查结果，调查地块原为农用地、荒地，从未从事工业排污生产经营活动，现在土地已平整，处于待开发状态。

根据资料收集、人员访谈以及现场踏勘，调查地块内当前及历史上均无可能的污染源，周边无工业企业生产活动，不会对目标调查地块土壤环境产生影响，地块的环境状况可以接受。

### 5.2 建议

(1) 目前地块上有部分土壤裸露，建议做好覆盖，避免扬尘造成空气污染。若后期在施工过程中发现可疑土壤问题，应立即停止施工，及时上报环境主管部门。

(2) 部分区域后期建设中，建设单位需在施工地块内合理安置生活垃圾临时堆放点，并做好雨水冲刷和残液地下渗漏的保护措施，生活垃圾定期交由环卫部门清理，加强对地块土壤及地下水的保护。

---

# 附件一：人员访谈表

2-8

地块名称	石门寺路东 科技路南地块
访谈日期	2021.6.24
访谈人员	姓名: 李贵 刘雪峰 单位: 中岩大地 联系电话: 1771220007
受访人员	受访对象类型: <input type="checkbox"/> 土地使用者 <input type="checkbox"/> 企业管理人员 <input type="checkbox"/> 企业员工 <input type="checkbox"/> 政府管理人员 <input checked="" type="checkbox"/> 环保部门管理人员 <input type="checkbox"/> 地块周边工作人员或居民 姓名: 赵海勇 单位: 滨海新区生态环境办公室 职务或职称: 联系电话: 8420339
访谈问题	1、本地块历史上是否有其它工业企业存在? <input type="checkbox"/> 是 <input checked="" type="checkbox"/> 否 <input type="checkbox"/> 不确定 若选是, 企业名称是什么? 起止时间是 年至 年
	2、本地块目前职工人数是多少? (仅针对在产企业提问)
	3、本地块是否有任何正规或非正规的工业固体废物堆放场? <input type="checkbox"/> 正规 <input type="checkbox"/> 非正规 <input checked="" type="checkbox"/> 无 <input type="checkbox"/> 不确定 若选是, 堆放场在哪里? 堆放什么废弃物?
	4、本地块内是否有工业废水排放沟渠或渗坑? <input type="checkbox"/> 是 <input checked="" type="checkbox"/> 否 <input type="checkbox"/> 不确定 若选是, 排放沟渠的材料是什么? 是否有无硬化或防渗的情况?
	5、本地块内是否有产品、原辅材料、油品的地下储罐或地下输送管道? <input type="checkbox"/> 是 <input type="checkbox"/> 否 <input type="checkbox"/> 不确定 若选是, 是否发生过泄露? <input type="checkbox"/> 是 (发生过 次) <input checked="" type="checkbox"/> 否 <input type="checkbox"/> 不确定
	6、本地块是否有工业废水的地下输送管道或储存池? <input type="checkbox"/> 是 <input checked="" type="checkbox"/> 否 <input type="checkbox"/> 不确定 若选是, 是否发生过泄露? <input type="checkbox"/> 是 (发生过 次) <input type="checkbox"/> 否 <input type="checkbox"/> 不确定
	7、本地块内是否曾发生过化学品泄漏事故? 或是否曾发生过其它环境污染事故? <input type="checkbox"/> 是 (发生过 次) <input checked="" type="checkbox"/> 否 <input type="checkbox"/> 不确定 本地块周边临近地块是否曾发生过化学品泄漏事故? 或是否曾发生过其它环境污染事故? <input type="checkbox"/> 是 (发生过 次) <input type="checkbox"/> 否 <input type="checkbox"/> 不确定
	8、是否有废气排放? <input type="checkbox"/> 是 <input checked="" type="checkbox"/> 否 <input type="checkbox"/> 不确定 是否有废气在线监测装置? <input type="checkbox"/> 是 <input type="checkbox"/> 否 <input type="checkbox"/> 不确定 是否有废气治理设施? <input type="checkbox"/> 是 <input type="checkbox"/> 否 <input type="checkbox"/> 不确定
	9、是否有工业废水产生? <input type="checkbox"/> 是 <input checked="" type="checkbox"/> 否 <input type="checkbox"/> 不确定 是否有废水在线监测装置? <input type="checkbox"/> 是 <input type="checkbox"/> 否 <input type="checkbox"/> 不确定 是否有废水治理设施? <input type="checkbox"/> 是 <input type="checkbox"/> 否 <input type="checkbox"/> 不确定
	10、本地块内是否曾闻到过由土壤散发的异常气味? <input type="checkbox"/> 是 <input checked="" type="checkbox"/> 否 <input type="checkbox"/> 不确定
	11、本地块内危险废物是否曾自行利用处置? <input type="checkbox"/> 是 <input checked="" type="checkbox"/> 否 <input type="checkbox"/> 不确定
	12、本地块内是否有遗留的危险废物堆存? (仅针对关闭企业询问) <input type="checkbox"/> 是 <input type="checkbox"/> 否 <input type="checkbox"/> 不确定
	13、本地块内土壤是否曾受到过污染? <input type="checkbox"/> 是 <input checked="" type="checkbox"/> 否 <input type="checkbox"/> 不确定
	14、本地块内地下水是否曾受到过污染? <input type="checkbox"/> 是 <input checked="" type="checkbox"/> 否 <input type="checkbox"/> 不确定

	<p>15、本地块周边 1km 范围内是否有幼儿园、学校、居民区、医院、自然保护区、农田、集中式饮用水水源地、引用水井、地表水体等敏感用地？ <input checked="" type="checkbox"/>是 <input type="checkbox"/>否 <input type="checkbox"/>不确定 若选是，敏感用地类型是什么？距离有多远？ 若有农田，种植农作物种类是什么？<u>水体 供水水源</u></p> <p>16、本地块周边 1km 内是否有水井？ <input type="checkbox"/>是 <input checked="" type="checkbox"/>否 <input type="checkbox"/>不确定 若选是，请描述水井位置 距离多远？ 水井的用途？ 是否发生过水体混浊、颜色或气味异常等现象？ <input type="checkbox"/>是 <input type="checkbox"/>否 <input type="checkbox"/>不确定 是否观察到水体中有油状物质？ <input type="checkbox"/>是 <input type="checkbox"/>否 <input type="checkbox"/>不确定</p> <p>17、本区域地下水用途是什么？周边地表水用途是什么？<u>水源</u></p> <p>18、本地块内是否曾开展过环境调查监测工作？ <input type="checkbox"/>是 <input checked="" type="checkbox"/>否 <input type="checkbox"/>不确定 曾开展过地下水环境调查监测工作？ <input type="checkbox"/>是 <input checked="" type="checkbox"/>否 <input type="checkbox"/>不确定 展开过场地环境调查评估工作？ <input type="checkbox"/>是 (<input type="checkbox"/>正在开展 <input type="checkbox"/>已经完成) <input checked="" type="checkbox"/>否 <input type="checkbox"/>不确定</p> <p>19、其它土壤或地下水污染相关问题？ <u>无</u></p>
--	---

地块名称	石门寺路东·科技路南地块
访谈日期	2021.6.24
访谈人员	姓名: 生贺 刘松涛 单位: 北京中农大地 联系电话: 18210636527
受访人员	受访对象类型: <input type="checkbox"/> 土地使用者 <input type="checkbox"/> 企业管理人员 <input type="checkbox"/> 企业员工 <input checked="" type="checkbox"/> 政府管理人员 <input type="checkbox"/> 环保部门管理人员 <input type="checkbox"/> 地块周边工作人员或居民 姓名: 于福麟 单位: 滨海自然资源所 职务或职称: 联系电话: 84122677
访谈问题	<p>1、本地块历史上是否有其它工业企业存在? <input type="checkbox"/>是 <input checked="" type="checkbox"/>否 <input type="checkbox"/>不确定 若选是, 企业名称是什么? 起止时间是 年至 年</p> <p>2、本地块目前职工大数是多少?(仅针对在产企业提问)</p> <p>3、本地块是否有任何正规或非正规的工业固体废物堆放场? <input type="checkbox"/>正规 <input type="checkbox"/>非正规 <input checked="" type="checkbox"/>无 <input type="checkbox"/>不确定 若选是, 堆放场在哪里? 堆放什么废弃物?</p> <p>4、本地块内是否有工业废水排放沟渠或渗坑? <input type="checkbox"/>是 <input checked="" type="checkbox"/>否 <input type="checkbox"/>不确定 若选是, 排放沟渠的材料是什么? 是否有无硬化或防渗的情况?</p> <p>5、本地块内是否有产品、原辅材料、油品的地下储罐或地下输送管道? <input type="checkbox"/>是 <input checked="" type="checkbox"/>否 <input type="checkbox"/>不确定 若选是, 是否发生过泄露? <input type="checkbox"/>是 (发生过 次) <input checked="" type="checkbox"/>否 <input type="checkbox"/>不确定</p> <p>6、本地块是否有工业废水的地下输送管道或储存池? <input type="checkbox"/>是 <input checked="" type="checkbox"/>否 <input type="checkbox"/>不确定 若选是, 是否发生过泄露? <input type="checkbox"/>是 (发生过 次) <input checked="" type="checkbox"/>否 <input type="checkbox"/>不确定</p> <p>7、本地块内是否曾发生过化学品泄漏事故? 或是否曾发生过其它环境污染事故? <input type="checkbox"/>是 (发生过 次) <input checked="" type="checkbox"/>否 <input type="checkbox"/>不确定 本地块周边临近地块是否曾发生过化学品泄漏事故? 或是否曾发生过其它环境污染事故? <input type="checkbox"/>是 (发生过 次) <input checked="" type="checkbox"/>否 <input type="checkbox"/>不确定</p> <p>8、是否有废气排放? <input type="checkbox"/>是 <input checked="" type="checkbox"/>否 <input type="checkbox"/>不确定 是否有废气在线监测装置? <input type="checkbox"/>是 <input checked="" type="checkbox"/>否 <input type="checkbox"/>不确定 是否有废气治理设施? <input type="checkbox"/>是 <input checked="" type="checkbox"/>否 <input type="checkbox"/>不确定</p> <p>9、是否有工业废水产生? <input type="checkbox"/>是 <input checked="" type="checkbox"/>否 <input type="checkbox"/>不确定 是否有废水在线监测装置? <input type="checkbox"/>是 <input checked="" type="checkbox"/>否 <input type="checkbox"/>不确定 是否有废水治理设施? <input type="checkbox"/>是 <input checked="" type="checkbox"/>否 <input type="checkbox"/>不确定</p> <p>10、本地块内是否曾闻到过由土壤散发的异常气味? <input type="checkbox"/>是 <input checked="" type="checkbox"/>否 <input type="checkbox"/>不确定</p> <p>11、本地块内危险废物是否曾自行利用处置? <input type="checkbox"/>是 <input checked="" type="checkbox"/>否 <input type="checkbox"/>不确定</p> <p>12、本地块内是否有遗留的危险废物堆存?(仅针对关闭企业询问) <input type="checkbox"/>是 <input checked="" type="checkbox"/>否 <input type="checkbox"/>不确定</p> <p>13、本地块内土壤是否曾受到过污染? <input type="checkbox"/>是 <input checked="" type="checkbox"/>否 <input type="checkbox"/>不确定</p> <p>14、本地块内地下水是否曾受到过污染? <input type="checkbox"/>是 <input checked="" type="checkbox"/>否 <input type="checkbox"/>不确定</p>

<p>15、本地块周边 1km 范围内是否有幼儿园、学校、居民区、医院、自然保护区、农田、集中式饮用水水源地、引用水井、地表水体等敏感用地？  <input type="checkbox"/>是 <input type="checkbox"/>否 <input type="checkbox"/>不确定          若选是，敏感用地类型是什么？距离有多远？          若有农田，种植农作物种类是什么？</p>
<p>16、本地块周边 1km 内是否有水井？ <input type="checkbox"/>是 <input checked="" type="checkbox"/>否 <input type="checkbox"/>不确定          若选是，请描述水井位置          距离多远？          水井的用途？          是否发生过水体混浊、颜色或气味异常等现象？ <input type="checkbox"/>是 <input type="checkbox"/>否 <input type="checkbox"/>不确定          是否观察到水体中有油状物质？ <input type="checkbox"/>是 <input type="checkbox"/>否 <input type="checkbox"/>不确定</p>
<p>17、本区域地下水用途是什么？周边地表水用途是什么？ <u>存在水沟</u></p>
<p>18、本地块内是否曾开展过环境调查监测工作？ <input type="checkbox"/>是 <input checked="" type="checkbox"/>否 <input type="checkbox"/>不确定          曾开展过地下水环境调查监测工作？ <input type="checkbox"/>是 <input checked="" type="checkbox"/>否 <input type="checkbox"/>不确定          展开过场地环境调查评估工作？  <input type="checkbox"/>是 (<input type="checkbox"/>正在开展 <input type="checkbox"/>已经完成) <input type="checkbox"/>否 <input type="checkbox"/>不确定</p>
<p>19、其它土壤或地下水污染相关问题？  <u>无</u></p>

地块名称	石门寺路东·科技路南地块
访谈日期	2021.6.23
访谈人员	姓名: 生贺、刘登峰 单位: 北京中岩大地科技股份有限公司 联系电话: 18210636527
受访人员	受访对象类型: <input type="checkbox"/> 土地使用者 <input type="checkbox"/> 企业管理人员 <input type="checkbox"/> 企业员工 <input type="checkbox"/> 政府管理人员 <input type="checkbox"/> 环保部门管理人员 <input checked="" type="checkbox"/> 地块周边工作人员或居民 姓名: 孟杰 单位: 居民 职务或职称: 联系电话: 13864298999
访谈问题	<p>1、本地块历史上是否有其它工业企业存在? <input type="checkbox"/>是 <input checked="" type="checkbox"/>否 <input type="checkbox"/>不确定 若选是, 企业名称是什么? 历史为林地 起止时间是 年至 年</p> <p>2、本地块目前职工人数是多少? (仅针对在产企业提问)</p> <p>3、本地块是否有任何正规或非正规的工业固体废物堆放场? <input type="checkbox"/>正规 <input type="checkbox"/>非正规 <input checked="" type="checkbox"/>无 <input type="checkbox"/>不确定 若选是, 堆放场在哪里? 堆放什么废弃物?</p> <p>4、本地块内是否有工业废水排放沟渠或渗坑? <input type="checkbox"/>是 <input checked="" type="checkbox"/>否 <input type="checkbox"/>不确定 若选是, 排放沟渠的材料是什么? 是否有无硬化或防渗的情况?</p> <p>5、本地块内是否有产品、原辅材料、油品的地下储罐或地下输送管道? <input type="checkbox"/>是 <input checked="" type="checkbox"/>否 <input type="checkbox"/>不确定 若选是, 是否发生过泄露? <input type="checkbox"/>是 (发生过 次) <input type="checkbox"/>否 <input type="checkbox"/>不确定</p> <p>6、本地块是否有工业废水的地下输送管道或储存池? <input type="checkbox"/>是 <input checked="" type="checkbox"/>否 <input type="checkbox"/>不确定 若选是, 是否发生过泄露? <input type="checkbox"/>是 (发生过 次) <input type="checkbox"/>否 <input type="checkbox"/>不确定</p> <p>7、本地块内是否曾发生过化学品泄漏事故? 或是否曾发生过其它环境污染事故? <input type="checkbox"/>是 (发生过 次) <input checked="" type="checkbox"/>否 <input type="checkbox"/>不确定 本地块周边临近地块是否曾发生过化学品泄漏事故? 或是否曾发生过其它环境污染事故? <input type="checkbox"/>是 (发生过 次) <input checked="" type="checkbox"/>否 <input type="checkbox"/>不确定</p> <p>8、是否有废气排放? <input type="checkbox"/>是 <input checked="" type="checkbox"/>否 <input type="checkbox"/>不确定 是否有废气在线监测装置? <input type="checkbox"/>是 <input type="checkbox"/>否 <input type="checkbox"/>不确定 是否有废气治理设施? <input type="checkbox"/>是 <input type="checkbox"/>否 <input type="checkbox"/>不确定</p> <p>9、是否有工业废水产生? <input type="checkbox"/>是 <input checked="" type="checkbox"/>否 <input type="checkbox"/>不确定 是否有废水在线监测装置? <input type="checkbox"/>是 <input type="checkbox"/>否 <input type="checkbox"/>不确定 是否有废水治理设施? <input type="checkbox"/>是 <input type="checkbox"/>否 <input type="checkbox"/>不确定</p> <p>10、本地块内是否曾闻到过由土壤散发的异常气味? <input type="checkbox"/>是 <input checked="" type="checkbox"/>否 <input type="checkbox"/>不确定</p> <p>11、本地块内危险废物是否曾自行利用处置? <input type="checkbox"/>是 <input type="checkbox"/>否 <input type="checkbox"/>不确定</p> <p>12、本地块内是否有遗留的危险废物堆存? (仅针对关闭企业询问) <input type="checkbox"/>是 <input checked="" type="checkbox"/>否 <input type="checkbox"/>不确定</p> <p>13、本地块内土壤是否曾受到过污染? <input type="checkbox"/>是 <input checked="" type="checkbox"/>否 <input type="checkbox"/>不确定</p> <p>14、本地块内地下水是否曾受到过污染? <input type="checkbox"/>是 <input type="checkbox"/>否 <input type="checkbox"/>不确定</p>

2-7

<p>15、本地块周边 1km 范围内是否有幼儿园、学校、居民区、医院、自然保护区、农田、集中式饮用水源地、引用水井、地表水体等敏感用地？ <input type="checkbox"/>是 <input type="checkbox"/>否 <input type="checkbox"/>不确定 若选是，敏感用地类型是什么？距离有多远？ 若有农田，种植农作物种类是什么？</p>
<p>16、本地块周边 1km 内是否有水井？ 若选是，请描述水井位置 距离多远？ 水井的用途？ 是否发生过水体混浊、颜色或气味异常等现象？ 是否观察到水体中有油状物质？</p>
<p>17、本区域地下水用途是什么？周边地表水用途是什么？</p>
<p>18、本地块内是否曾开展过环境调查监测工作？ 曾开展过地下水环境调查监测工作？ 展开过场地环境调查评估工作？ <input type="checkbox"/>是 (<input type="checkbox"/>正在开展 <input type="checkbox"/>已经完成) <input type="checkbox"/>否 <input type="checkbox"/>不确定</p>
<p>19、其它土壤或地下水污染相关问题？  无</p>

地块名称	石门路东 科技路南地块
访谈日期	2021.6.23
访谈人员	姓名: 生贺 刘登峰 单位: 北京中岩大地科技股份有限公司 联系电话: 1821063657
受访人员	受访对象类型: <input type="checkbox"/> 土地使用者 <input type="checkbox"/> 企业管理人员 <input type="checkbox"/> 企业员工 <input type="checkbox"/> 政府管理人员 <input type="checkbox"/> 环保部门管理人员 <input type="checkbox"/> 地块周边工作人员或居民 姓名: 柳婧彩 单位: 山川路社区 职务或职称: 支部书记 联系电话: 15969888227
访谈问题	<p>1、本地块历史上是否有其它工业企业存在? <input type="checkbox"/>是 <input checked="" type="checkbox"/>否 <input type="checkbox"/>不确定 若选是, 企业名称是什么? 起止时间是 年至 年</p> <p>2、本地块目前职工人数是多少? (仅针对在产企业提问)</p> <p>3、本地块是否有任何正规或非正规的工业固体废物堆放场? <input type="checkbox"/>正规 <input type="checkbox"/>非正规 <input checked="" type="checkbox"/>无 <input type="checkbox"/>不确定 若选是, 堆放场在哪里? 堆放什么废弃物?</p> <p>4、本地块内是否有工业废水排放沟渠或渗坑? <input type="checkbox"/>是 <input checked="" type="checkbox"/>否 <input type="checkbox"/>不确定 若选是, 排放沟渠的材料是什么? 是否有无硬化或防渗的情况?</p> <p>5、本地块内是否有产品、原辅材料、油品的地下储罐或地下输送管道? <input type="checkbox"/>是 <input type="checkbox"/>否 <input type="checkbox"/>不确定 若选是, 是否发生过泄露? <input type="checkbox"/>是 (发生过 次) <input checked="" type="checkbox"/>否 <input type="checkbox"/>不确定</p> <p>6、本地块是否有工业废水的地下输送管道或储存池? <input type="checkbox"/>是 <input type="checkbox"/>否 <input type="checkbox"/>不确定 若选是, 是否发生过泄露? <input type="checkbox"/>是 (发生过 次) <input checked="" type="checkbox"/>否 <input type="checkbox"/>不确定</p> <p>7、本地块内是否曾发生过化学品泄漏事故? 或是否曾发生过其它环境污染事故? <input type="checkbox"/>是 (发生过 次) <input type="checkbox"/>否 <input type="checkbox"/>不确定 本地块周边临近地块是否曾发生过化学品泄漏事故? 或是否曾发生过其它环境污染事故? <input type="checkbox"/>是 (发生过 次) <input type="checkbox"/>否 <input type="checkbox"/>不确定</p> <p>8、是否有废气排放? <input type="checkbox"/>是 <input checked="" type="checkbox"/>否 <input type="checkbox"/>不确定 是否有废气在线监测装置? <input type="checkbox"/>是 <input checked="" type="checkbox"/>否 <input type="checkbox"/>不确定 是否有废气治理设施? <input type="checkbox"/>是 <input checked="" type="checkbox"/>否 <input type="checkbox"/>不确定</p> <p>9、是否有工业废水产生? <input type="checkbox"/>是 <input checked="" type="checkbox"/>否 <input type="checkbox"/>不确定 是否有废水在线监测装置? <input type="checkbox"/>是 <input checked="" type="checkbox"/>否 <input type="checkbox"/>不确定 是否有废水治理设施? <input type="checkbox"/>是 <input checked="" type="checkbox"/>否 <input type="checkbox"/>不确定</p> <p>10、本地块内是否曾闻到过由土壤散发的异常气味? <input type="checkbox"/>是 <input checked="" type="checkbox"/>否 <input type="checkbox"/>不确定</p> <p>11、本地块内危险废物是否曾自行利用处置? <input type="checkbox"/>是 <input checked="" type="checkbox"/>否 <input type="checkbox"/>不确定</p> <p>12、本地块内是否有遗留的危险废物堆存? (仅针对关闭企业询问) <input type="checkbox"/>是 <input checked="" type="checkbox"/>否 <input type="checkbox"/>不确定</p> <p>13、本地块内土壤是否曾受到过污染? <input type="checkbox"/>是 <input checked="" type="checkbox"/>否 <input type="checkbox"/>不确定</p> <p>14、本地块内地下水是否曾受到过污染? <input type="checkbox"/>是 <input checked="" type="checkbox"/>否 <input type="checkbox"/>不确定</p>

28

15、本地块周边 1km 范围内是否有幼儿园、学校、居民区、医院、自然保护区、农田、集中式饮用水水源地、引用水井、地表水体等敏感用地？ 若选是，敏感用地类型是什么？距离有多远？ 若有农田，种植农作物种类是什么？	<input type="checkbox"/> 是 <input checked="" type="checkbox"/> 否 <input type="checkbox"/> 不确定
16、本地块周边 1km 内是否有水井？ 若选是，请描述水井位置 距离多远？ 水井的用途？ 是否发生过水体混浊、颜色或气味异常等现象？ 是否观察到水体中有油状物质？	<input type="checkbox"/> 是 <input checked="" type="checkbox"/> 否 <input type="checkbox"/> 不确定 <input type="checkbox"/> 是 <input checked="" type="checkbox"/> 否 <input type="checkbox"/> 不确定
17、本区域地下水用途是什么？周边地表水用途是什么？	西侧存在水渠
18、本地块内是否曾开展过环境调查监测工作？ 曾开展过地下水环境调查监测工作？ 展开过场地环境调查评估工作？ □是（ <input type="checkbox"/> 正在开展 <input type="checkbox"/> 已经完成） <input type="checkbox"/> 否 <input type="checkbox"/> 不确定	<input type="checkbox"/> 是 <input checked="" type="checkbox"/> 否 <input type="checkbox"/> 不确定 <input type="checkbox"/> 是 <input checked="" type="checkbox"/> 否 <input type="checkbox"/> 不确定 <input type="checkbox"/> 是 <input checked="" type="checkbox"/> 否 <input type="checkbox"/> 不确定
19、其它土壤或地下水污染相关问题？	无

地块名称	石臼寺路东 科技路南地块
访谈日期	2021.6.24
访谈人员	姓名: 刘金峰 生发 单位: 地尔申号大地 联系电话: 1821636527
受访人员	受访对象类型: <input type="checkbox"/> 土地使用者 <input type="checkbox"/> 企业管理人员 <input type="checkbox"/> 企业员工 <input type="checkbox"/> 政府管理人员 <input type="checkbox"/> 环保部门管理人员 <input type="checkbox"/> 地块周边工作人员或居民 姓名: 丁学伟 单位: 青岛金源河投资有限公司 职务或职称: 联系电话: 12969608537
访谈问题	<p>1、本地块历史上是否有其它工业企业存在? <input type="checkbox"/> 是 <input checked="" type="checkbox"/> 否 <input type="checkbox"/> 不确定 若选是, 企业名称是什么? 起止时间是 年 至 年</p> <p>2、本地块目前职工人数是多少? (仅针对在产企业提问)</p> <p>3、本地块是否有任何正规或非正规的工业固体废物堆放场? <input type="checkbox"/> 正规 <input type="checkbox"/> 非正规 <input checked="" type="checkbox"/> 无 <input type="checkbox"/> 不确定 若选是, 堆放场在哪里? 堆放什么废弃物?</p> <p>4、本地块内是否有工业废水排放沟渠或渗坑? <input type="checkbox"/> 是 <input checked="" type="checkbox"/> 否 <input type="checkbox"/> 不确定 若选是, 排放沟渠的材料是什么? 是否有无硬化或防渗的情况?</p> <p>5、本地块内是否有产品、原辅材料、油品的地下储罐或地下输送管道? <input type="checkbox"/> 是 <input checked="" type="checkbox"/> 否 <input type="checkbox"/> 不确定 若选是, 是否发生过泄露? <input type="checkbox"/> 是 (发生过 次) <input type="checkbox"/> 否 <input type="checkbox"/> 不确定</p> <p>6、本地块是否有工业废水的地下输送管道或储存池? <input type="checkbox"/> 是 <input checked="" type="checkbox"/> 否 <input type="checkbox"/> 不确定 若选是, 是否发生过泄露? <input type="checkbox"/> 是 (发生过 次) <input type="checkbox"/> 否 <input type="checkbox"/> 不确定</p> <p>7、本地块内是否曾发生过化学品泄漏事故? 或是否曾发生过其它环境污染事故? <input type="checkbox"/> 是 (发生过 次) <input checked="" type="checkbox"/> 否 <input type="checkbox"/> 不确定 本地块周边临近地块是否曾发生过化学品泄漏事故? 或是否曾发生过其它环境污染事故? <input type="checkbox"/> 是 (发生过 次) <input type="checkbox"/> 否 <input type="checkbox"/> 不确定</p> <p>8、是否有废气排放? <input type="checkbox"/> 是 <input checked="" type="checkbox"/> 否 <input type="checkbox"/> 不确定 是否有废气在线监测装置? <input type="checkbox"/> 是 <input type="checkbox"/> 否 <input type="checkbox"/> 不确定 是否有废气治理设施? <input type="checkbox"/> 是 <input type="checkbox"/> 否 <input type="checkbox"/> 不确定</p> <p>9、是否有工业废水产生? <input type="checkbox"/> 是 <input checked="" type="checkbox"/> 否 <input type="checkbox"/> 不确定 是否有废水在线监测装置? <input type="checkbox"/> 是 <input type="checkbox"/> 否 <input type="checkbox"/> 不确定 是否有废水治理设施? <input type="checkbox"/> 是 <input type="checkbox"/> 否 <input type="checkbox"/> 不确定</p> <p>10、本地块内是否曾闻到过由土壤散发的异常气味? <input type="checkbox"/> 是 <input checked="" type="checkbox"/> 否 <input type="checkbox"/> 不确定</p> <p>11、本地块内危险废物是否曾自行利用处置? <input type="checkbox"/> 是 <input checked="" type="checkbox"/> 否 <input type="checkbox"/> 不确定</p> <p>12、本地块内是否有遗留的危险废物堆存? (仅针对关闭企业询问) <input type="checkbox"/> 是 <input checked="" type="checkbox"/> 否 <input type="checkbox"/> 不确定</p> <p>13、本地块内土壤是否曾受到过污染? <input type="checkbox"/> 是 <input checked="" type="checkbox"/> 否 <input type="checkbox"/> 不确定</p> <p>14、本地块内地下水是否曾受到过污染? <input type="checkbox"/> 是 <input checked="" type="checkbox"/> 否 <input type="checkbox"/> 不确定</p>



2-19

地块名称	黄岛区海泊河大道北 海泊河东侧地块
访谈日期	2021.6.20
访谈人员	姓名: 王蒙、刘雪峰 单位: 北京中岩大地 联系电话: 177126617
受访人员	受访对象类型: <input type="checkbox"/> 土地使用者 <input type="checkbox"/> 企业管理人员 <input type="checkbox"/> 企业员工 <input type="checkbox"/> 政府管理人员 <input checked="" type="checkbox"/> 环保部门管理人员 <input type="checkbox"/> 地块周边工作人员或居民 姓名: 赵四男 单位: 威海街道生态环境办公室 职务或职称: 联系电话: 8420229
访谈问题	1、本地块历史上是否有其它工业企业存在? <input type="checkbox"/> 是 <input checked="" type="checkbox"/> 否 <input type="checkbox"/> 不确定 若选是, 企业名称是什么? 青岛有电铝站、华通电力铝业。 起止时间是 年 至 年 环保手续齐全
	2、本地块目前职工人数是多少? (仅针对生产企业提问)
	3、本地块是否有任何正规或非正规的工业固体废物堆放场? <input type="checkbox"/> 正规 <input type="checkbox"/> 非正规 <input checked="" type="checkbox"/> 无 <input type="checkbox"/> 不确定 若选是, 堆放场在哪里? 堆放什么废弃物?
	4、本地块内是否有工业废水排放沟渠或渗坑? <input type="checkbox"/> 是 <input checked="" type="checkbox"/> 否 <input type="checkbox"/> 不确定 若选是, 排放沟渠的材料是什么? 是否有无硬化或防渗的情况?
	5、本地块内是否有产品、原辅材料、油品的地下储罐或地下输送管道? <input type="checkbox"/> 是 <input checked="" type="checkbox"/> 否 <input type="checkbox"/> 不确定 若选是, 是否发生过泄露? <input type="checkbox"/> 是 (发生过 次) <input checked="" type="checkbox"/> 否 <input type="checkbox"/> 不确定
	6、本地块是否有工业废水的地下输送管道或储存池? <input type="checkbox"/> 是 <input checked="" type="checkbox"/> 否 <input type="checkbox"/> 不确定 若选是, 是否发生过泄露? <input type="checkbox"/> 是 (发生过 次) <input checked="" type="checkbox"/> 否 <input type="checkbox"/> 不确定
	7、本地块内是否曾发生过化学品泄漏事故? 或是否曾发生过其它环境污染事故? <input type="checkbox"/> 是 (发生过 次) <input checked="" type="checkbox"/> 否 <input type="checkbox"/> 不确定 本地块周边临近地块是否曾发生过化学品泄漏事故? 或是否曾发生过其它环境污染事故? <input type="checkbox"/> 是 (发生过 次) <input checked="" type="checkbox"/> 否 <input type="checkbox"/> 不确定
	8、是否有废气排放? <input type="checkbox"/> 是 <input checked="" type="checkbox"/> 否 <input type="checkbox"/> 不确定 是否有废气在线监测装置? <input type="checkbox"/> 是 <input checked="" type="checkbox"/> 否 <input type="checkbox"/> 不确定 是否有废气治理设施? <input type="checkbox"/> 是 <input checked="" type="checkbox"/> 否 <input type="checkbox"/> 不确定
	9、是否有工业废水产生? <input type="checkbox"/> 是 <input checked="" type="checkbox"/> 否 <input type="checkbox"/> 不确定 是否有废水在线监测装置? <input type="checkbox"/> 是 <input checked="" type="checkbox"/> 否 <input type="checkbox"/> 不确定 是否有废水治理设施? <input type="checkbox"/> 是 <input checked="" type="checkbox"/> 否 <input type="checkbox"/> 不确定
	10、本地块内是否曾闻到过由土壤散发的异常气味? <input type="checkbox"/> 是 <input checked="" type="checkbox"/> 否 <input type="checkbox"/> 不确定
	11、本地块内危险废物是否曾自行利用处置? <input type="checkbox"/> 是 <input checked="" type="checkbox"/> 否 <input type="checkbox"/> 不确定
	12、本地块内是否有遗留的危险废物堆存? (仅针对关闭企业询问) <input type="checkbox"/> 是 <input checked="" type="checkbox"/> 否 <input type="checkbox"/> 不确定
	13、本地块内土壤是否曾受到过污染? <input type="checkbox"/> 是 <input checked="" type="checkbox"/> 否 <input type="checkbox"/> 不确定
	14、本地块内地下水是否曾受到过污染? <input type="checkbox"/> 是 <input checked="" type="checkbox"/> 否 <input type="checkbox"/> 不确定

2019

15、本地块周边 1km 范围内是否有幼儿园、学校、居民区、医院、自然保护区、农田、集中式饮用水水源地、引用水井、地表水体等敏感用地? <input checked="" type="checkbox"/> 是 <input type="checkbox"/> 否 <input type="checkbox"/> 不确定 若选是,敏感用地类型是什么?距离有多远? 若有农田,种植农作物种类是什么?
16、本地块周边 1km 内是否有水井? <input type="checkbox"/> 是 <input type="checkbox"/> 否 <input checked="" type="checkbox"/> 不确定 若选是,请描述水井位置 距离多远? 水井的用途? 是否发生过水体混浊、颜色或气味异常等现象? <input type="checkbox"/> 是 <input type="checkbox"/> 否 <input type="checkbox"/> 不确定 是否观察到水体中有油状物质? <input type="checkbox"/> 是 <input type="checkbox"/> 否 <input type="checkbox"/> 不确定
17、本区域地下水用途是什么?周边地表水用途是什么? <input checked="" type="checkbox"/> 饮用水
18、本地块内是否曾开展过环境调查监测工作? <input type="checkbox"/> 是 <input checked="" type="checkbox"/> 否 <input type="checkbox"/> 不确定 曾开展过地下水环境调查监测工作? <input type="checkbox"/> 是 <input checked="" type="checkbox"/> 否 <input type="checkbox"/> 不确定 展开过场地环境调查评估工作? <input type="checkbox"/> 是 ( <input type="checkbox"/> 正在开展 <input type="checkbox"/> 已经完成) <input type="checkbox"/> 否 <input type="checkbox"/> 不确定
19、其它土壤或地下水污染相关问题? 无

2-19

地块名称	黄岛区滨海大道北·海泊路东·地块
访谈日期	2021.6.22
访谈人员	姓名: 李贵 刘岩峰 单位: 山东中岩大地 联系电话: 17701221417
受访人员	受访对象类型: <input checked="" type="checkbox"/> 土地使用者 <input type="checkbox"/> 企业管理人员 <input type="checkbox"/> 企业员工 <input type="checkbox"/> 政府管理人员 <input type="checkbox"/> 环保部门管理人员 <input type="checkbox"/> 地块周边工作人员或居民 姓名: 王磊旭 单位: 青岛永保文承 职务或职称: 联系电话: 13583212589
访谈问题	1、本地块历史上是否有其它工业企业存在? <input type="checkbox"/> 是 <input checked="" type="checkbox"/> 否 <input type="checkbox"/> 不确定 若选是, 企业名称是什么? 凤鸣农田、村驻地 起止时间是 年 至 年
	2、本地块目前职工人数是多少? (仅针对在产企业提问)
	3、本地块是否有任何正规或非正规的工业固体废物堆放场? <input type="checkbox"/> 正规 <input type="checkbox"/> 非正规 <input checked="" type="checkbox"/> 无 <input type="checkbox"/> 不确定 若选是, 堆放场在哪里? 堆放什么废弃物?
	4、本地块内是否有工业废水排放沟渠或渗坑? <input type="checkbox"/> 是 <input checked="" type="checkbox"/> 否 <input type="checkbox"/> 不确定 若选是, 排放沟渠的材料是什么? 是否有无硬化或防渗的情况?
	5、本地块内是否有产品、原辅材料、油品的地下储罐或地下输送管道? <input type="checkbox"/> 是 <input checked="" type="checkbox"/> 否 <input type="checkbox"/> 不确定 若选是, 是否发生过泄露? <input type="checkbox"/> 是 (发生过 次) <input checked="" type="checkbox"/> 否 <input type="checkbox"/> 不确定
	6、本地块是否有工业废水的地下输送管道或储存池? <input type="checkbox"/> 是 <input checked="" type="checkbox"/> 否 <input type="checkbox"/> 不确定 若选是, 是否发生过泄露? <input type="checkbox"/> 是 (发生过 次) <input checked="" type="checkbox"/> 否 <input type="checkbox"/> 不确定
	7、本地块内是否曾发生过化学品泄漏事故? 或是否曾发生过其它环境污染事故? <input type="checkbox"/> 是 (发生过 次) <input checked="" type="checkbox"/> 否 <input type="checkbox"/> 不确定 本地块周边临近地块是否曾发生过化学品泄漏事故? 或是否曾发生过其它环境污染事故? <input type="checkbox"/> 是 (发生过 次) <input type="checkbox"/> 否 <input type="checkbox"/> 不确定
	8、是否有废气排放? <input type="checkbox"/> 是 <input checked="" type="checkbox"/> 否 <input type="checkbox"/> 不确定 是否有废气在线监测装置? <input type="checkbox"/> 是 <input type="checkbox"/> 否 <input type="checkbox"/> 不确定 是否有废气治理设施? <input type="checkbox"/> 是 <input type="checkbox"/> 否 <input type="checkbox"/> 不确定
	9、是否有工业废水产生? <input type="checkbox"/> 是 <input checked="" type="checkbox"/> 否 <input type="checkbox"/> 不确定 是否有废水在线监测装置? <input type="checkbox"/> 是 <input type="checkbox"/> 否 <input type="checkbox"/> 不确定 是否有废水治理设施? <input type="checkbox"/> 是 <input type="checkbox"/> 否 <input type="checkbox"/> 不确定
	10、本地块内是否曾闻到过由土壤散发的异常气味? <input type="checkbox"/> 是 <input checked="" type="checkbox"/> 否 <input type="checkbox"/> 不确定
	11、本地块内危险废物是否曾自行利用处置? <input type="checkbox"/> 是 <input checked="" type="checkbox"/> 否 <input type="checkbox"/> 不确定
	12、本地块内是否有遗留的危险废物堆存? (仅针对关闭企业询问) <input type="checkbox"/> 是 <input type="checkbox"/> 否 <input type="checkbox"/> 不确定
	13、本地块内土壤是否曾受到过污染? <input type="checkbox"/> 是 <input checked="" type="checkbox"/> 否 <input type="checkbox"/> 不确定
	14、本地块内地下水是否曾受到过污染? <input type="checkbox"/> 是 <input checked="" type="checkbox"/> 否 <input type="checkbox"/> 不确定

2-19

15、本地块周边 1km 范围内是否有幼儿园、 <del>学校</del> 、 <del>居民区</del> 、医院、自然保护区、农田、集中式饮用水水源地、引用水井、地表水体等敏感用地？ 若选是，敏感用地类型是什么？距离有多远？ 若有农田，种植农作物种类是什么？	<input checked="" type="checkbox"/> 是 <input type="checkbox"/> 否 <input type="checkbox"/> 不确定
16、本地块周边 1km 内是否有水井？ 若选是，请描述水井位置 距离多远？ 水井的用途？ 是否发生过水体混浊、颜色或气味异常等现象？ 是否观察到水体中有油状物质？	<input type="checkbox"/> 是 <input type="checkbox"/> 否 <input checked="" type="checkbox"/> 不确定 <input type="checkbox"/> 是 <input type="checkbox"/> 否 <input type="checkbox"/> 不确定
17、本区域地下水用途是什么？周边地表水用途是什么？	无 无
18、本地块内是否曾开展过环境调查监测工作？ 曾开展过地下水环境调查监测工作？ 展开过场地环境调查评估工作？ □是（ <input type="checkbox"/> 正在开展 <input type="checkbox"/> 已经完成） <input type="checkbox"/> 否 <input checked="" type="checkbox"/> 不确定	<input type="checkbox"/> 是 <input checked="" type="checkbox"/> 否 <input type="checkbox"/> 不确定 <input type="checkbox"/> 是 <input checked="" type="checkbox"/> 否 <input type="checkbox"/> 不确定 <input type="checkbox"/> 是 <input checked="" type="checkbox"/> 否 <input type="checkbox"/> 不确定
19、其它土壤或地下水污染相关问题？	本地块目前正在报批规划方案。

地块名称	青岛平度海大道北·海西路东地块
访谈日期	2021.6.23
访谈人员	姓名: 毕敬 刘学峰 单位: 北京中岩大地 联系电话: 17701200417
受访人员	受访对象类型: <input type="checkbox"/> 土地使用者 <input type="checkbox"/> 企业管理人员 <input type="checkbox"/> 企业员工 <input type="checkbox"/> 政府管理人员 <input type="checkbox"/> 环保部门管理人员 <input checked="" type="checkbox"/> 地块周边工作人员或居民 姓名: 孙世美 单位: 孙家小庄村 职务或职称: 孙家小庄村 联系电话: 18562855859
访谈问题	<p>1、本地块历史上是否有其它工业企业存在? <input type="checkbox"/> 是 <input checked="" type="checkbox"/> 否 <input type="checkbox"/> 不确定 若选是, 企业名称是什么? 以前是孙家 起止时间是 年 至 年</p> <p>2、本地块目前职工人数是多少? (仅针对在产企业提问)</p> <p>3、本地块是否有任何正规或非正规的工业固体废物堆放场? <input type="checkbox"/> 正规 <input type="checkbox"/> 非正规 <input checked="" type="checkbox"/> 无 <input type="checkbox"/> 不确定 若选是, 堆放场在哪里? 堆放什么废弃物?</p> <p>4、本地块内是否有工业废水排放沟渠或渗坑? <input type="checkbox"/> 是 <input checked="" type="checkbox"/> 否 <input type="checkbox"/> 不确定 若选是, 排放沟渠的材料是什么? 是否有无硬化或防渗的情况?</p> <p>5、本地块内是否有产品、原辅材料、油品的地下储罐或地下输送管道? <input type="checkbox"/> 是 <input type="checkbox"/> 否 <input type="checkbox"/> 不确定 若选是, 是否发生过泄露? <input type="checkbox"/> 是 (发生过 次) <input checked="" type="checkbox"/> 否 <input type="checkbox"/> 不确定</p> <p>6、本地块是否有工业废水的地下输送管道或储存池? <input type="checkbox"/> 是 <input checked="" type="checkbox"/> 否 <input type="checkbox"/> 不确定 若选是, 是否发生过泄露? <input type="checkbox"/> 是 (发生过 次) <input type="checkbox"/> 否 <input type="checkbox"/> 不确定</p> <p>7、本地块内是否曾发生过化学品泄漏事故? 或是否曾发生过其它环境污染事故? <input type="checkbox"/> 是 (发生过 次) <input checked="" type="checkbox"/> 否 <input type="checkbox"/> 不确定 本地块周边临近地块是否曾发生过化学品泄漏事故? 或是否曾发生过其它环境污染事故? <input type="checkbox"/> 是 (发生过 次) <input type="checkbox"/> 否 <input type="checkbox"/> 不确定</p> <p>8、是否有废气排放? <input type="checkbox"/> 是 <input checked="" type="checkbox"/> 否 <input type="checkbox"/> 不确定 是否有废气在线监测装置? <input type="checkbox"/> 是 <input type="checkbox"/> 否 <input type="checkbox"/> 不确定 是否有废气治理设施? <input type="checkbox"/> 是 <input checked="" type="checkbox"/> 否 <input type="checkbox"/> 不确定</p> <p>9、是否有工业废水产生? <input type="checkbox"/> 是 <input checked="" type="checkbox"/> 否 <input type="checkbox"/> 不确定 是否有废水在线监测装置? <input type="checkbox"/> 是 <input type="checkbox"/> 否 <input type="checkbox"/> 不确定 是否有废水治理设施? <input type="checkbox"/> 是 <input type="checkbox"/> 否 <input type="checkbox"/> 不确定</p> <p>10、本地块内是否曾闻到过由土壤散发的异常气味? <input type="checkbox"/> 是 <input checked="" type="checkbox"/> 否 <input type="checkbox"/> 不确定</p> <p>11、本地块内危险废物是否曾自行利用处置? <input type="checkbox"/> 是 <input checked="" type="checkbox"/> 否 <input type="checkbox"/> 不确定</p> <p>12、本地块内是否有遗留的危险废物堆存? (仅针对关闭企业询问) <input type="checkbox"/> 是 <input checked="" type="checkbox"/> 否 <input type="checkbox"/> 不确定</p> <p>13、本地块内土壤是否曾受到过污染? <input type="checkbox"/> 是 <input checked="" type="checkbox"/> 否 <input type="checkbox"/> 不确定</p> <p>14、本地块内地下水是否曾受到过污染? <input type="checkbox"/> 是 <input checked="" type="checkbox"/> 否 <input type="checkbox"/> 不确定</p>

	<p>15、本地块周边 1km 范围内是否有幼儿园、学校、居民区、医院、自然保护区、农田、集中式饮用水水源地、引用水井、地表水体等敏感用地？  <input checked="" type="checkbox"/>是 <input type="checkbox"/>否 <input type="checkbox"/>不确定</p> <p>若选是，敏感用地类型是什么？距离有多远？          若有农田，种植农作物种类是什么？</p>
	<p>16、本地块周边 1km 内是否有水井？ <input type="checkbox"/>是 <input checked="" type="checkbox"/>否 <input type="checkbox"/>不确定</p> <p>若选是，请描述水井位置          距离多远？          水井的用途？</p> <p>是否发生过水体混浊、颜色或气味异常等现象？ <input type="checkbox"/>是 <input type="checkbox"/>否 <input type="checkbox"/>不确定          是否观察到水体中有油状物质？ <input type="checkbox"/>是 <input type="checkbox"/>否 <input type="checkbox"/>不确定</p>
	<p>17、本区域地下水用途是什么？周边地表水用途是什么？ <u>饮用和灌溉</u></p>
	<p>18、本地块内是否曾开展过环境调查监测工作？ <input type="checkbox"/>是 <input type="checkbox"/>否 <input checked="" type="checkbox"/>不确定</p> <p>曾开展过地下水环境调查监测工作？ <input type="checkbox"/>是 <input type="checkbox"/>否 <input checked="" type="checkbox"/>不确定</p> <p>展开过场地环境调查评估工作？  <input type="checkbox"/>是 (<input type="checkbox"/>正在开展 <input type="checkbox"/>已经完成) <input type="checkbox"/>否 <input checked="" type="checkbox"/>不确定</p>
	<p>19、其它土壤或地下水污染相关问题？</p>

地块名称	黄浦区淮海大道北-海西路东地块
访谈日期	2021.6.24
访谈人员	姓名: 刘峰峰 生贺 单位: 北京中马大地 联系电话: 18210636527
受访人员	受访对象类型: <input type="checkbox"/> 土地使用者 <input type="checkbox"/> 企业管理人员 <input type="checkbox"/> 企业员工 <input type="checkbox"/> 政府管理人员 <input type="checkbox"/> 环保部门管理人员 <input type="checkbox"/> 地块周边工作人员或居民 姓名: 王毅鹏 单位: 淮海自然资源所 职务或职称: 联系电话: 84122677
访谈问题	<p>1、本地块历史上是否有其它工业企业存在? <input type="checkbox"/>是 <input checked="" type="checkbox"/>否 <input type="checkbox"/>不确定 若选是, 企业名称是什么? 历史为农用地, 无工业生产活动 起止时间是 年至 年</p> <p>2、本地块目前职工人数是多少? (仅针对在产企业提问)</p> <p>3、本地块是否有任何正规或非正规的工业固体废物堆放场? <input type="checkbox"/>正规 <input type="checkbox"/>非正规 <input checked="" type="checkbox"/>无 <input type="checkbox"/>不确定 若选是, 堆放场在哪里? 堆放什么废弃物?</p> <p>4、本地块内是否有工业废水排放沟渠或渗坑? <input type="checkbox"/>是 <input checked="" type="checkbox"/>否 <input type="checkbox"/>不确定 若选是, 排放沟渠的材料是什么? 是否有无硬化或防渗的情况?</p> <p>5、本地块内是否有产品、原辅材料、油品的地下储罐或地下输送管道? <input type="checkbox"/>是 <input type="checkbox"/>否 <input type="checkbox"/>不确定 若选是, 是否发生过泄露? <input type="checkbox"/>是 (发生过 次) <input checked="" type="checkbox"/>否 <input type="checkbox"/>不确定</p> <p>6、本地块内是否有工业废水的地下输送管道或储存池? <input type="checkbox"/>是 <input checked="" type="checkbox"/>否 <input type="checkbox"/>不确定 若选是, 是否发生过泄露? <input type="checkbox"/>是 (发生过 次) <input type="checkbox"/>否 <input type="checkbox"/>不确定</p> <p>7、本地块内是否曾发生过化学品泄漏事故? 或是否曾发生过其它环境污染事故? <input type="checkbox"/>是 (发生过 次) <input checked="" type="checkbox"/>否 <input type="checkbox"/>不确定 本地块周边临近地块是否曾发生过化学品泄漏事故? 或是否曾发生过其它环境污染事故? <input type="checkbox"/>是 (发生过 次) <input type="checkbox"/>否 <input type="checkbox"/>不确定</p> <p>8、是否有废气排放? <input type="checkbox"/>是 <input checked="" type="checkbox"/>否 <input type="checkbox"/>不确定 是否有废气在线监测装置? <input type="checkbox"/>是 <input type="checkbox"/>否 <input type="checkbox"/>不确定 是否有废气治理设施? <input type="checkbox"/>是 <input type="checkbox"/>否 <input type="checkbox"/>不确定</p> <p>9、是否有工业废水产生? <input type="checkbox"/>是 <input checked="" type="checkbox"/>否 <input type="checkbox"/>不确定 是否有废水在线监测装置? <input type="checkbox"/>是 <input type="checkbox"/>否 <input type="checkbox"/>不确定 是否有废水治理设施? <input type="checkbox"/>是 <input type="checkbox"/>否 <input type="checkbox"/>不确定</p> <p>10、本地块内是否曾闻到过由土壤散发的异常气味? <input type="checkbox"/>是 <input checked="" type="checkbox"/>否 <input type="checkbox"/>不确定</p> <p>11、本地块内危险废物是否曾自行利用处置? <input type="checkbox"/>是 <input checked="" type="checkbox"/>否 <input type="checkbox"/>不确定</p> <p>12、本地块内是否有遗留的危险废物堆存? (仅针对关闭企业询问) <input type="checkbox"/>是 <input checked="" type="checkbox"/>否 <input type="checkbox"/>不确定</p> <p>13、本地块内土壤是否曾受到过污染? <input type="checkbox"/>是 <input checked="" type="checkbox"/>否 <input type="checkbox"/>不确定</p> <p>14、本地块内地下水是否曾受到过污染? <input type="checkbox"/>是 <input checked="" type="checkbox"/>否 <input type="checkbox"/>不确定</p>

	<p>15、本地块周边 1km 范围内是否有幼儿园、学校、居民区、医院、自然保护区、农田、集中式饮用水水源地、引用水井、地表水体等敏感用地？  <input type="checkbox"/>是 <input type="checkbox"/>否 <input type="checkbox"/>不确定</p> <p>若选是，敏感用地类型是什么？距离有多远？          若有农田，种植农作物种类是什么？</p>
	<p>16、本地块周边 1km 内是否有水井？  <input type="checkbox"/>是 <input type="checkbox"/>否 <input checked="" type="checkbox"/>不确定</p> <p>若选是，请描述水井位置          距离多远？          水井的用途？          是否发生过水体混浊、颜色或气味异常等现象？ <input type="checkbox"/>是 <input type="checkbox"/>否 <input type="checkbox"/>不确定          是否观察到水体中有油状物质？ <input type="checkbox"/>是 <input type="checkbox"/>否 <input type="checkbox"/>不确定</p>
	<p>17、本区域地下水用途是什么？周边地表水用途是什么？ 统一供水</p>
	<p>18、本地块内是否曾开展过环境调查监测工作？ <input type="checkbox"/>是 <input checked="" type="checkbox"/>否 <input type="checkbox"/>不确定          曾开展过地下水环境调查监测工作？ <input type="checkbox"/>是 <input checked="" type="checkbox"/>否 <input type="checkbox"/>不确定          展开过场地环境调查评估工作？  <input type="checkbox"/>是（<input type="checkbox"/>正在开展 <input type="checkbox"/>已经完成） <input type="checkbox"/>否 <input type="checkbox"/>不确定</p>
	<p>19、其它土壤或地下水污染相关问题？</p> <p style="text-align: center;">无</p>

地块名称	青岛西海岸大道北海泊路东地块
访谈日期	2021.6.23
访谈人员	姓名: 刘登峰 生贺 单位: 北京中农大地 联系电话: 18210636527
受访人员	受访对象类型: <input type="checkbox"/> 土地使用者 <input type="checkbox"/> 企业管理人员 <input type="checkbox"/> 企业员工 <input type="checkbox"/> 政府管理人员 <input type="checkbox"/> 环保部门管理人员 <input checked="" type="checkbox"/> 地块周边工作人员或居民 姓名: 柳增利 单位: 四川路社区 职务或职称: 支部书记 联系电话: 15969688227
访谈问题	<p>1、本地块历史上是否有其它工业企业存在? <input type="checkbox"/> 是 <input checked="" type="checkbox"/> 否 <input type="checkbox"/> 不确定 若选是, 企业名称是什么? 起止时间是 年至 年</p> <p>2、本地块目前职工人数是多少? (仅针对在产企业提问)</p> <p>3、本地块是否有任何正规或非正规的工业固体废物堆放场? <input type="checkbox"/> 正规 <input type="checkbox"/> 非正规 <input checked="" type="checkbox"/> 无 <input type="checkbox"/> 不确定 若选是, 堆放场在哪里? 堆放什么废弃物?</p> <p>4、本地块内是否有工业废水排放沟渠或渗坑? <input type="checkbox"/> 是 <input checked="" type="checkbox"/> 否 <input type="checkbox"/> 不确定 若选是, 排放沟渠的材料是什么? 是否有无硬化或防渗的情况?</p> <p>5、本地块内是否有产品、原辅材料、油品的地下储罐或地下输送管道? <input type="checkbox"/> 是 <input type="checkbox"/> 否 <input type="checkbox"/> 不确定 若选是, 是否发生过泄露? <input type="checkbox"/> 是 (发生过 次) <input checked="" type="checkbox"/> 否 <input type="checkbox"/> 不确定</p> <p>6、本地块是否有工业废水的地下输送管道或储存池? <input type="checkbox"/> 是 <input checked="" type="checkbox"/> 否 <input type="checkbox"/> 不确定 若选是, 是否发生过泄露? <input type="checkbox"/> 是 (发生过 次) <input checked="" type="checkbox"/> 否 <input type="checkbox"/> 不确定</p> <p>7、本地块内是否曾发生过化学品泄漏事故? 或是否曾发生过其它环境污染事故? <input type="checkbox"/> 是 (发生过 次) <input checked="" type="checkbox"/> 否 <input type="checkbox"/> 不确定 本地块周边临近地块是否曾发生过化学品泄漏事故? 或是否曾发生过其它环境污染事故? <input type="checkbox"/> 是 (发生过 次) <input checked="" type="checkbox"/> 否 <input type="checkbox"/> 不确定</p> <p>8、是否有废气排放? <input type="checkbox"/> 是 <input checked="" type="checkbox"/> 否 <input type="checkbox"/> 不确定 是否有废气在线监测装置? <input type="checkbox"/> 是 <input checked="" type="checkbox"/> 否 <input type="checkbox"/> 不确定 是否有废气治理设施? <input type="checkbox"/> 是 <input checked="" type="checkbox"/> 否 <input type="checkbox"/> 不确定</p> <p>9、是否有工业废水产生? <input type="checkbox"/> 是 <input checked="" type="checkbox"/> 否 <input type="checkbox"/> 不确定 是否有废水在线监测装置? <input type="checkbox"/> 是 <input checked="" type="checkbox"/> 否 <input type="checkbox"/> 不确定 是否有废水治理设施? <input type="checkbox"/> 是 <input checked="" type="checkbox"/> 否 <input type="checkbox"/> 不确定</p> <p>10、本地块内是否曾闻到过由土壤散发的异常气味? <input type="checkbox"/> 是 <input checked="" type="checkbox"/> 否 <input type="checkbox"/> 不确定</p> <p>11、本地块内危险废物是否曾自行利用处置? <input type="checkbox"/> 是 <input checked="" type="checkbox"/> 否 <input type="checkbox"/> 不确定</p> <p>12、本地块内是否有遗留的危险废物堆存? (仅针对关闭企业询问) <input type="checkbox"/> 是 <input checked="" type="checkbox"/> 否 <input type="checkbox"/> 不确定</p> <p>13、本地块内土壤是否曾受到过污染? <input type="checkbox"/> 是 <input checked="" type="checkbox"/> 否 <input type="checkbox"/> 不确定</p> <p>14、本地块内地下水是否曾受到过污染? <input type="checkbox"/> 是 <input checked="" type="checkbox"/> 否 <input type="checkbox"/> 不确定</p>

15、本地块周边 1km 范围内是否有幼儿园、 <del>学校</del> 、居民区、医院、自然保护区、农田、集中式饮用水水源地、引用水井、地表水体等敏感用地？ <input type="checkbox"/> 是 <input type="checkbox"/> 否 <input type="checkbox"/> 不确定 若选是，敏感用地类型是什么？距离有多远？ 若有农田，种植农作物种类是什么？
16、本地块周边 1km 内是否有水井？ <input type="checkbox"/> 是 <input checked="" type="checkbox"/> 否 <input type="checkbox"/> 不确定 若选是，请描述水井位置 距离多远？ 水井的用途？ 是否发生过水体混浊、颜色或气味异常等现象？ <input type="checkbox"/> 是 <input checked="" type="checkbox"/> 否 <input type="checkbox"/> 不确定 是否观察到水体中有油状物质？ <input type="checkbox"/> 是 <input checked="" type="checkbox"/> 否 <input type="checkbox"/> 不确定
17、本区域地下水用途是什么？周边地表水用途是什么？ <del>统一供水</del>
18、本地块内是否曾开展过环境调查监测工作？ <input type="checkbox"/> 是 <input checked="" type="checkbox"/> 否 <input type="checkbox"/> 不确定 曾开展过地下水环境调查监测工作？ <input type="checkbox"/> 是 <input checked="" type="checkbox"/> 否 <input type="checkbox"/> 不确定 展开过场地环境调查评估工作？ <input type="checkbox"/> 是 ( <input type="checkbox"/> 正在开展 <input type="checkbox"/> 已经完成) <input checked="" type="checkbox"/> 否 <input type="checkbox"/> 不确定
19、其它土壤或地下水污染相关问题？  <p style="text-align: center;">无</p>