

黄岛区隐珠街道朝阳山东拟开发地块 土壤污染状况调查报告

委托单位：青岛市黄岛区自然资源局

承担单位：北京中岩大地科技股份有限公司

2021年6月



营业执照

(副本) (3-1)

扫描二维码登录“国家企业信用信息公示系统”了解更多登记、备案、许可、监管信息



统一社会信用代码 911101086835621402

名称 北京中岩大地科技股份有限公司

类型 股份有限公司(上市、自然人投资或控股)

法定代表人 王立建

经营范围 技术开发、技术转让、技术咨询、技术服务、技术推广、专业承包、工程和技术研究与发展、工程检测及维护、(岩土工程)、环境保护、水土治理、固体废物治理、环境检测、水污染治理、进出口代理、货物进出口、技术进出口、委托设备租赁(不含汽车产品)、产品设计、经济贸易服务、机械设备、五金电料、化工产品(不含危险化学品)、依法须经批准的项目,经相关部门批准后依批准的内容开展经营活动,不得从事国家和本市产业政策禁止和限制类项目的经营活动。

注册资本 12753.7903万元

成立日期 2008年12月19日

营业期限 2008年12月19日至长期

住所 北京市海淀区翠微路12号6层1单元602

登记机关

2021年06月08日



国家企业信用信息公示系统网址: <http://www.gsxt.gov.cn>

市场主体应当于每年1月1日至6月30日通过国家企业信用信息公示系统报送公示年度报告。

国家市场监督管理总局监制

编制单位营业执照

项目名称：黄岛区隐珠街道朝阳山东拟开发地块土壤污染状况
调查报告

承担单位：北京中岩大地科技股份有限公司

项目负责人：生贺

主要编制人员及分工：

项目主要参加人员及负责专题

姓名	职称	职责分工
生贺	工程师	项目负责人、报告审核
刘登峰	工程师	人员访谈、现场踏勘
于东雪	工程师	现场踏勘、报告编制
王泽鹏	工程师	现场踏勘
余湛	工程师	现场踏勘
史卫华	高级工程师	报告审定

摘 要

本次调查对象为青岛市黄岛区隐珠街道朝阳山路东地块。调查地块前期多为居民用地及空地等，无工厂等生产工业用地历史，且用地性质基本未发生变更。

根据当地政府部门规划，本次调查的隐珠街道朝阳山路东地块共 37687m²，包括两个区域，双珠路北、海南路西区域为 26223m²，朝阳山路东、灵山湾路北区域为 11464m²，性质都拟规划为城镇住宅用地。根据《中华人民共和国土壤污染防治法》(2019 年 1 月实施)第五十九条规定“用途变更为住宅、公共管理与公共服务用地的，变更前应当按照规定进行土壤污染状况调查”。因此，青岛市黄岛区自然资源局委托北京中岩大地科技股份有限公司于 2021 年 6 月对黄岛区隐珠街道朝阳山路东地块开展土壤污染状况调查工作。

我司接受委托后立即组织技术人员开展工作，在资料收集、现场踏勘和人员访谈的基础上，对地块现状和历史沿革的主要生产活动、污染源排放情况和污染事件发生情况进行调查分析，初步判断地块污染类型及分布情况，判定地块是否为污染地块，为地块的开发利用提供依据，确保地块使用能安全、合法合规。我司本着科学、严谨、客观的工作精神，完成本次调查工作，保证调查结果能全面、真实、客观地反映地块的环境现状。

根据第一阶段调查结果，地块历史沿革较为清晰，双珠路北、海南路西区域主要为石嘴子村居民用地，区域内现在基本处于围挡正建设开发状态，区域内未从事重点行业生产活动，未有具有环境污染风

险的沟渠、水井以及工厂等，未发生环境污染事故，地块土壤及地下水受污染可能性小。朝阳山路东、灵山湾路北区域近些年来主要为空地及临时设施用地（公共器材、临时停车场），现为空地及开挖基坑，基本处于围挡正建设状态，区域内未从事重点行业生产活动，未有具有环境污染风险的沟渠、水井以及工厂等，未发生环境污染事故，地块土壤及地下水受污染可能性小。

根据第一阶段调查结果，调查区域双珠路北、海南路西周边历史沿革较为清晰，主要作为居民用地使用。区域周边均不存在从事有色金属冶炼、石油加工、化工、焦化、电镀、制革及危险废物存储、利用、处置活动的建设用地，无工业企业生产活动，不会对目标调查地块土壤环境产生影响。调查区域朝阳山路东、灵山湾路北周边历史沿革较为清晰，主要作为居民用地、教育用地及医院等。其中区域西侧有金盾朝阳山路加油站，此加油站 2018 年已进行了储油罐改造，采用双层储油罐设计并设有防渗措施，因此此加油站具有的环境污染风险较小。此外，区域周边不存在从事有色金属冶炼、石油加工、化工、焦化、电镀、制革及危险废物存储、利用、处置活动的建设用地，无工业企业生产活动，不会对目标调查地块土壤环境产生影响。

因此，调查地块内及周边当前及历史上均无可能的污染源，地块的环境状况可以接受。

目 录

摘 要.....	I
1 概述.....	1
1.1 调查目的	1
1.2 调查原则	1
1.3 调查范围	1
1.4 地块未来用地规划	4
1.5 调查依据	4
1.5.1 法律法规	4
1.5.2 政策规定	5
1.5.3 技术导则、标准及规范	5
1.5.4 其他材料文件	6
1.6 工作内容	6
1.7 技术路线	7
2 地块及区域概况	9
2.1 地块位置	9
2.2 区域环境状况	9
2.2.1 地理位置	9
2.2.2 地形地貌	10
2.2.3 气候、气象	11
2.2.4 水文条件	12
2.2.5 自然资源	12

2.2.6 经济状况	14
2.3 地块水文地质情况	17
2.3.1 地层情况分析	17
2.3.2 地质构造	20
2.3.3 地下水情况	21
2.4 地块历史沿革及现状	22
2.4.1 地块历史沿革	22
2.4.2 地块现状情况	29
2.5 相邻地块使用历史及现状	31
2.5.1 相邻地块使用历史情况	31
2.5.2 相邻地块使用现状情况	39
2.6 地块周边敏感性分析	41
3 地块污染识别	45
3.1 资料收集、现场踏勘及人员访谈	45
3.1.1 资料收集	45
3.1.2 现场踏勘	46
3.1.3 人员访谈	49
3.1.4 小结	51
3.2 相邻地块影响分析	51
4 第一阶段土壤污染状况调查结果和分析	55
4.1 调查结果	55
4.1.1 地块内调查结果	55

4.1.2 地块周围区域调查结果	55
4.2 一致性及不确定性分析	56
5 结论和建议.....	58
5.1 结论.....	58
5.2 建议.....	58
附件 1 人员访谈记录表	59

1 概述

1.1 调查目的

本次土壤污染状况调查的目的是通过对地块的历史沿革和自然环境调查，包括对历史权属情况、使用情况、平面布置、地块内生产经营活动和污染物排放等，识别地块可能或潜在的污染区域、污染物构成以及污染程度，从保障地块再开发利用过程的环境安全角度，判断地块后续开发的要求，为相关部门提供地块现状和未来利用的决策依据。

1.2 调查原则

本次调查遵循以下三项原则实施：

（1）针对性原则

针对地块的特征和潜在污染物特性，进行污染物浓度和空间分布调查，为地块的环境管理提供依据。

（2）规范性原则

采用程序化和系统化的方式规范土壤污染状况调查过程，保证调查过程的科学性和客观性。

（3）可操作性原则

综合考虑调查方法、时间和经费等因素，结合当前科技发展和专业技术水平，使调查过程切实可行。

1.3 调查范围

本次调查地块位于黄岛区隐珠街道朝阳山路东侧。调查地块平面

范围拐点坐标如下表所示。在调查目标地块的同时，还将兼顾周边相邻地块的调查，明确相邻地块是否存在污染目标调查地块的可能。本次调查区域分别位于青岛黄岛区双珠路与海南路西北侧、朝阳山路与灵山湾路东北侧，该地块的位置图如下所示。

表 1-1 双珠路北、海南路西区域边界拐点坐标（坐标系：CGCS2000）

地块名称	拐点编号	X(m)	Y(m)	拐点编号	X(m)	Y(m)
双珠路北、海南路西侧区域	J1	40503898.707	3972145.706	J17	40504064.412	3972025.146
	J2	40503916.253	3972156.431	J18	40504066.719	3972013.351
	J3	40503976.742	3972193.408	J19	40504067.183	3972010.981
	J4	40503979.484	3972190.368	J20	40504036.925	3972004.255
	J5	40503981.088	3972191.817	J21	40504025.279	3972001.617
	J6	40503993.458	3972202.983	J22	40504003.677	3971996.724
	J7	40503995.061	3972201.205	J23	40503997.749	3972022.528
	J8	40503997.183	3972203.223	J24	40504009.023	3972025.363
	J9	40503995.630	3972204.945	J25	40504005.451	3972040.325
	J10	40503995.666	3972204.977	J26	40503994.311	3972037.493
	J11	40504015.403	3972217.042	J27	40503978.994	3972033.599
	J12	40504029.910	3972214.006	J28	40503974.285	3972051.809
	J13	40504061.551	3972162.277	J29	40503970.720	3972065.594
	J14	40504109.429	3972084.002	J30	40503959.007	3972062.643
	J15	40504093.501	3972080.064	J31	40503962.572	3972048.858
	J16	40504105.602	3972032.952	J32	40503958.933	3972047.864



图 1-1 双珠路北、海南路西区域位置图

表 1-2 朝阳山路东、灵山湾路北区域边界拐点坐标（坐标系：CGCS2000）

地块名称	拐点编号	X(m)	Y(m)
朝阳山路东侧、灵山湾路北侧 区域	J1	40503116.094	3972891.603
	J2	40503199.387	3972914.662
	J3	40503228.361	3972831.410
	J4	40503118.191	3972780.737
	J5	40503082.889	3972857.683
	J6	40503120.603	3972873.677



图 1-2 朝阳山路东、灵山湾路北区域位置图

1.4 地块未来用地规划

根据当地国土资源部门规划批复，本次调查涉及到的隐珠街道朝阳山路东地块为城镇住宅用地。

表 1-3 朝阳山路东地块未来用地规划

区域名称	位置	面积(m ²)	批复文号	批复时间	批复用途
双珠路北、海南路西区域	双珠路北、海南路西	26223	青黄政地供字[2021]37号	2021/3/29	城镇住宅用地
朝阳山路东、灵山湾路北区域	朝阳山路东、灵山湾路北	11464	青黄政地供字〔2020〕377号	2021/1/8	城镇住宅用地

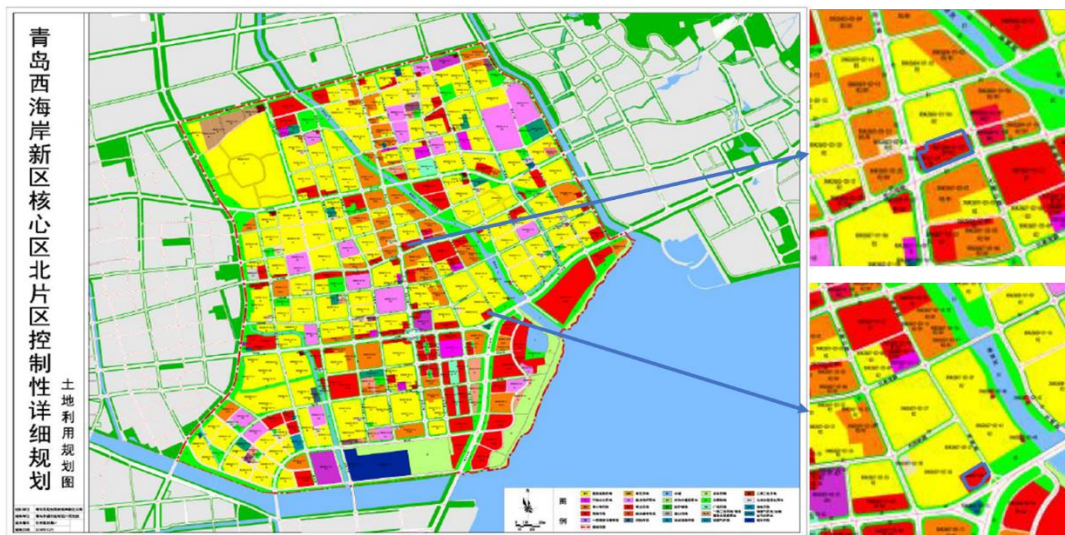


图 1-3 隐珠街道朝阳山路东地块控规图（蓝色框范围内）

1.5 调查依据

1.5.1 法律法规

- (1) 《中华人民共和国环境保护法》（2014年4月24日修订）；
- (2) 《中华人民共和国土壤污染防治法》（2019年1月1日）；
- (3) 《中华人民共和国大气污染防治法》（2018年10月26日修订）；

(4)《中华人民共和国水污染防治法》(2017年6月27日修正);

(5)《山东省土壤污染防治条例》(山东省人民代表大会常务委员会公告(第83号),2019年11月29日);

(6)《中华人民共和国土地管理法》(2020年1月)。

1.5.2 政策规定

(1)《国家环境保护“十三五”发展规划》(环科技[2017]49号);

(2)《建设项目环境保护管理条例》(2017年6月21日修订);

(3)《土壤污染防治行动计划》(国发[2016]31号);

(4)《污染地块土壤环境管理办法(试行)》(环保部第42号令);

(5)《山东省土壤环境保护和综合治理工作方案》(鲁环发[2014]126号);

(6)《青岛市土壤污染防治工作方案》(2017年8月);

(7)《山东省自然资源厅关于加强建设用地土壤污染风险管控和修复管理工作的通知》(鲁环发[2020]4号);

(8)关于转发山东省生态环境厅等三部门《关于做好山东省建设用地污染地块再开发利用管理工作的通知》的通知(青环发[2019]71号)。

1.5.3 技术导则、标准及规范

(1)《土壤环境质量 建设用地土壤污染风险管控标准(试行)》(GB 36600-2018);

(2)《建设用地土壤污染状况调查技术导则》(HJ 25.1-2019);

(3)《土的工程分类标准》(GB/T 50145-2007);

(4)《工业企业场地环境调查评估与修复工作指南（试行）》（环公告 2014 年第 78 号）；

(5)《建设用地土壤环境调查评估技术指南》（环公告 2017 年第 72 号）。

1.5.4 其他材料文件

- (1)《青岛市志》青岛市史志办公室，2002 年；
- (2)《青岛市城市环境整体规划 2016-2030 年》，2018 年 4 月；
- (3)地块现状踏勘和历史知情人访谈记录等。

1.6 工作内容

依据确定的工作目标，本项目的工作内容主要包括地块使用和生
产历史资料的收集与分析、前期地块生产资料的收集与分析、现场勘
查与采样分析、关注污染物筛选、超标污染物空间分布表征工作。

根据相关技术导则与规范，以上调查分析工作将分阶段进行，具
体如下：

- (1) 资料收集与分析、现场踏勘、人员访谈

收集地块及其周边地块的水文、工程地质、规划、环境影响评价
报告、过程监测等地块污染调查相关资料。开展对朝阳山路东地块的
现场踏勘和人员访谈工作，主要调查内容包括地块自然环境概况、地
块范围及厂区内不同功能区的划分、使用历史、生产工艺流程分析，
主要生产、贮存、污水及固废、废渣的处理设施识别和情况分析等。
通过对以上资料的收集与分析，识别出地块潜在的热点污染区域、关
注污染物等。

（2）报告文本编制

综合以上工作成果，编制本项目地块的环境调查报告，为其下一步的工作提供依据。

1.7 技术路线

本项目依据国家相关导则和规范要求，开展调查工作，技术路线如下图所示。主要包括：资料收集、现场踏勘、人员访谈等。

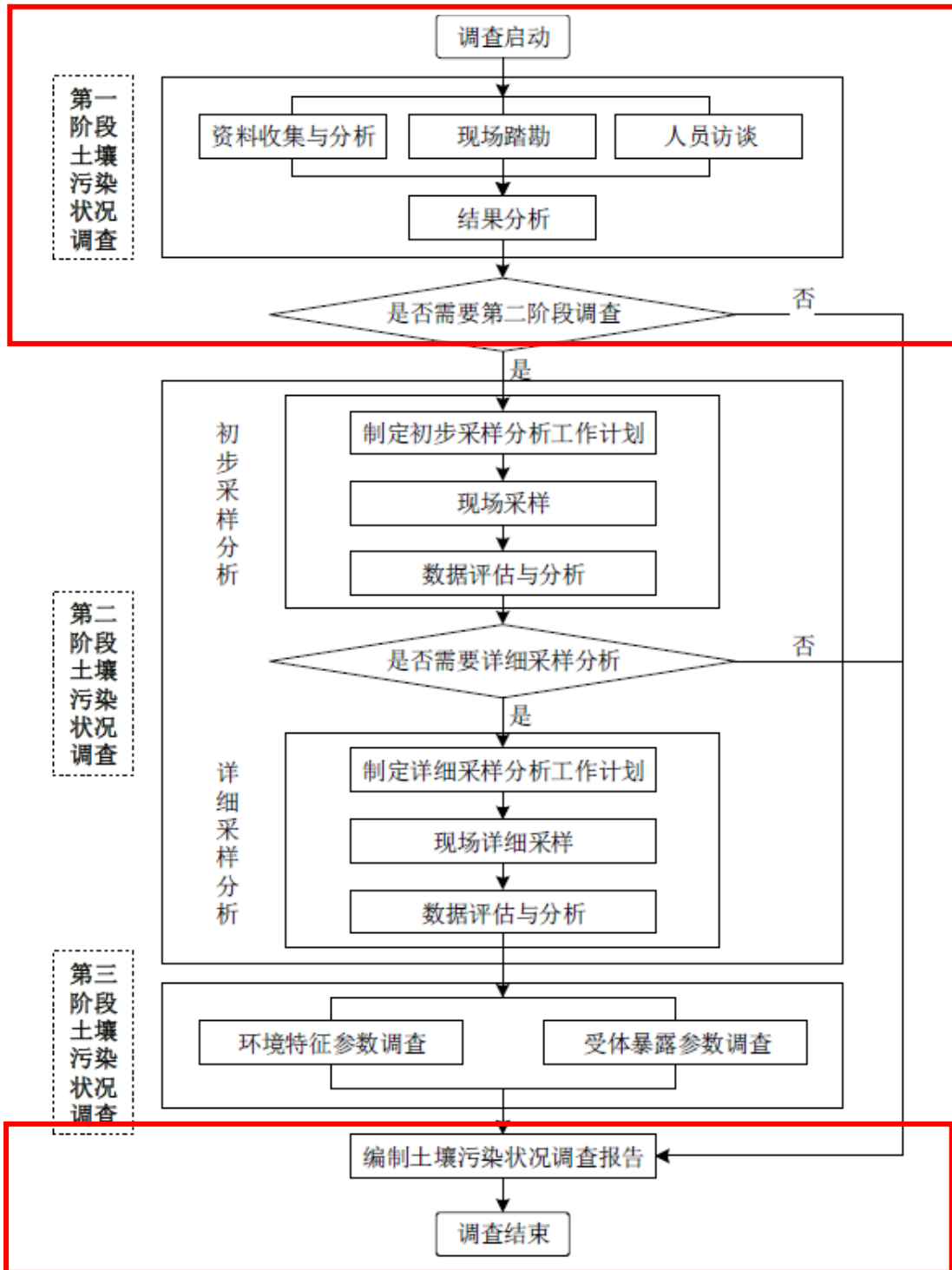


图 1-4 地块调查阶段技术路线图（红色线框内为本次调查工作内容）

2 地块及区域概况

2.1 地块位置

目标地块位于青岛黄岛区隐珠街道朝阳山路东侧。黄岛区地处青岛市西南部，山东半岛西南隅，胶州湾畔。位于北纬 35 青岛市西~36 青岛市西，东经 119 岛市西南~120 岛市西南。南临黄海，北靠胶州市，西邻诸城市、五莲县和日照市。东北西南斜长 79.25km，东西宽 62.36km。

黄岛区处于京津冀和长三角两大都市圈之间，环渤海经济圈的南缘，山东半岛蓝色经济区的核心地带，是黄河流域主要出海通道和亚欧大陆桥东部重要端点，与韩国隔海相望。青岛黄岛区区位条件、科技人才、海洋资源、产业基础、政策环境等综合优势明显，具备推进陆海统筹、城乡一体、军民融合发展的独特条件。

2.2 区域环境状况

2.2.1 地理位置

黄岛区地处青岛市西南部，山东半岛西南隅，胶州湾畔。位于北纬 $35^{\circ} 35' \sim 36^{\circ} 08'$ ，东经 $119^{\circ} 30' \sim 120^{\circ} 11'$ 。南临黄海，北靠胶州市，西邻诸城市、五莲县和日照市。东北西南斜长 79.25km，东西宽 62.36km。陆域面积 2096km²，海域面积约 5000km²，区内海岸线 282km，滩涂 83km²，岛屿 42 处，沿岸分布自然港湾 23 处。

隐珠街道朝阳山路东地块具体地理位置如下图所示：



图 2-1 地块地理位置

2.2.2 地形地貌

黄岛区属鲁东丘陵区，境内山岭起伏，沟壑纵横。西部是小珠山山脉，主峰海拔 724.9m。北部有老君山，海拔 236m；龙雀山海拔 309m；抓马山海拔 237m。东面濒海，海岸线蜿蜒曲折，长达 102.6km，岛屿众多，港汊遍布。东南面的薛家岛把胶州湾与黄海分开。中部为海积平原，整个地形呈西高东低之势。境内的山脉主要是西部的小珠山山脉，该山脉向东，向北延伸。大小山头遍布全区，仅有名称、海拔在百米以上者即有 42 座，分布在区内的各山，依陆傍海，构成山海奇观。区内海滩主要分为砾石海滩和沙质海滩两种，砾石海滩多分布在黄岛区和竹岔岛周围，沙质海滩主要分布在徐戈庄东北、黄岛区前湾和薛家岛南海岸，其特点是沙质纯细，滩面宽阔乎直，坡度较缓，基本没有沙脊，可以见到波痕，如金沙滩，东西跨度 3km，呈月牙形向

南展开，已成为天然海水浴场，还有银沙滩等。

调查地块地貌类型为剥蚀残丘地貌，地形起伏较大，场地整体地势西北高东南低，钻孔孔口标高 0.65~9.97m，地面最大高差约 9.32m，原为村庄及空地，现为城市建筑用地。

2.2.3 气候、气象

黄岛区地处北温带季风区域内，暖温带半湿润大陆性气候，空气湿润，雨量充沛，温度适中，四季分明，有明显的海洋气候特点，具有春寒、夏凉、秋爽、冬暖的气候特征，是天然的避暑胜地。年平均气温 12.5℃；夏季平均气温 23℃；最热的 7 月份平均气温 25℃；最冷的 1 月份平均气温 1.3℃；平均降雨量 696.6mm；年无霜期平均为 200d；风速平均 5.4m/s，年平均瞬时风力大于 8 级天数为 71d。

青岛属于华北暖温带沿海湿润季风区气候，受海洋调节的影响，冬无严寒，夏无酷暑，气候宜人。青岛气候温和、四季分明，具有春迟、夏凉、秋爽、冬长的气候特征。据团岛 20 年统计资料，青岛风向以 SE、N、NNW 向频率最高，分别占 12%~10%。年平均风速 5.5m/s，最大风速 38m/s（ENE）。年平均受台风侵袭或受台风外围影响达 13 次。

青岛累年平均降水量为 714mm，年最大降水量为 1225.2mm，最小降水量 347.4mm，73%的降水集中在 6~9 月。按日降水量 $\geq 0.1\text{mm}$ /日计算，年平均降雨日为 82 天，最多 116 天，最少 56 天。累年平均暴雨日（即日降水量 $\geq 50\text{mm}$ ）为 2.9 天，最多为 7 天。年最大降雪量 270mm。

青岛年平均气温为 12.3℃，累年各月平均气温，8 月最高，1 月最低，分别为 25℃、-0.4℃。极端最高气温 38.9℃，极端最低气温-20.5℃。青岛寒潮一般发生于 11 月~次年 2 月，平均每年发生 4.9 次，年均结冰日 82 天。青岛地区季节性冻土深度 0.5 米。青岛多年年平均相对湿度 75%，以 7 月最大，达 92%，11 月最小，为 64%。陆上水面蒸发量 1398.90mm，陆面蒸发量 521.70mm。

海雾频繁是青岛特点之一，夏季是海雾盛行季节。以 SE 风产生雾最多，年平均雾日，即能见度小于 1000m 时，雾出现日数为 43.4 天，多发生在 4~7 月，雾盛行季节，有时可持续近 10 天。

青岛市土的标准冻结深度为 0.50m。青岛年平均相对湿度 75%，每年 7 月最大，可达 92%，11 月最小为 64%。陆上水面蒸发量 1398.90mm，陆面蒸发量 521.70mm。

2.2.4 水文条件

黄岛区属东南沿海水系，均为季节性河流。因境内山水辛安河相连，形成了源短流急，单独直接入海的特点。较大的河流有辛安前河、辛安后河、南辛安河、镰湾河、独垞子西河等 11 条河流。河流总长 34km，流域面积 83.2 km²。

2.2.5 自然资源

(1) 动物资源

兽类：主要有黄鼠狼、狼、獾、刺猬、野兔、狐狸、野猫、鼠、蝙蝠等。其中狼、獾、狐狸逐年减少，已不多见。鼠类繁殖较快，随着城区的发展和灭鼠力度的加大，鼠害大幅度降低。

鸟类：主要有喜鹊、灰喜鹊、斑鸠、乌鸦、鹌鹑、杜鹃、布谷鸟、松鸡、野鸡、野鸽、水鸭子、海鸥、老鹳、鹰、猫头鹰、啄木鸟、燕子、大雁、麻雀、山雀、黄道眉、蜡嘴、黄莺、画眉、百灵鸟、黄雀、黄鹌、翠鸟、燕雀等。

蛇虫类：主要有蚕、蜂、蝴蝶、蜻蜓、螳螂、蟋蟀、蝗虫、蝉、蝎子、蚰蜒、蜗牛、蜘蛛、蛇、青蛙、蟾蜍、马蛇子等。

（2）植物资源

林木资源：黄岛区林木资源品种繁多，可分为 50 科，90 属，100 多小树种。其中，落叶乔木有毛白杨、桤柳、小叶杨、旱柳、榆树、国槐、刺槐、青桐、苦楝、臭椿、楸树、梓树、柞树、榉树、栲树、水杉、水曲柳、板栗、山楂、柿、苹果、枣、梨、桃、杏、樱桃、花红、海棠、棠梨、软枣、香椿、桑、油桐、车梁木、合欢、垂柳、龙爪槐等。

野草主要有狗尾草、稗子、野麦、黑三棱、黄背草、灯心草、牛草、熟禾、林地早、狼尾草、老芸草、止血马塘、油草、猫尾草、雀麦草、草珠珠、狐茅、纤毛鹅冠草、知风草、高野黍、高瓜茅、牛筋草、虎尾草、香附、苔草、野燕麦、枝子、韭白、山扁豆、野绿豆、荆三棱、野黄芪、小苜蓿、田皂角、细梗胡、紫云英、铁扫帚、苦刺、胡板子、野百合、野花生、鸦葱、山牛蒡、野豌豆、叶蚂蝗、毛耳朵、鸡眼草、山豆花、大苦菜、青蒿、苣荬菜、曲曲菜、大连蒿、苦菜、小苏子、牡蒿、狗尾巴花、水红、麦蒿等。

2.2.6 经济状况

(1) 综述

初步核算，2018 年实现地区生产总值 3517.07 亿元，按可比价格计算，增长 9.8%。其中，第一产业增加值 73.7 亿元，增长 3.81%；第二产业增加值 1578.2 亿元，增长 9.12%；第三产业增加值 1865.17 亿元，增长 10.39%。三次产业比例为 2.10：44.87：53.03。

全年财政总收入 435.2 亿元，增长 19.4%。一般公共预算收入 262.7 亿元，增长 7.8%。其中，税收收入 217.9 亿元，增长 10.6%；增值税 80.4 亿元，增长 2.3%；企业所得税 41.0 亿元，增长 14.9%；个人所得税 9.0 亿元，增长 15.7%；城市维护建设税 14.4 亿元，下降 4.3%。全年财政支出 407.4 亿元，增长 23.6%。一般公共预算支出 221.7 亿元，增长 11.7%。其中，一般公共预算支出 32.8 亿元，增长 18.1%；教育支出 50.8 亿元，增长 7.7%；科学技术支出 2.9 亿元，下降 64.7%；社会保障和就业支出 22.5 亿元，下降 15.5%；城乡社区事务支出 41.0 亿元，增长 12.7%。全年完成税收收入 455.2 亿元，增长 6.6%。

(2) 第一产业

2018 年，第一产业增加值 73.7 亿元，增长 3.81%。其中，海洋第一产业增加值 35 亿元，增长 4.1%。

2018 年全年粮食播种面积 74.3 万亩，增长 4.7%。粮食总产量达到 26.4 万吨，增长 7.9%。实现农业总产值 138.6 亿元，增长 6.0%；农业增加值 78.0 亿元，可比增长 3.97%。农业、林业、牧业、渔业和农林牧渔服务业增加值占农业增加值的比重分别为 34.4%、0.5%、

7.8%、51.8%和 5.5%。

2018 年全年完成造林面积 21500 亩，增长 301.2%。其中，荒山造林 50 亩，增长 66.7%。林木绿化率 47.4%，比上年提高了 0.5 个百分点。全年完成森林抚育面积 10000 亩，下降 66.7%。

2018 年全年肉蛋奶总产量实现 10.9 万 t，增长 10.1%。

2018 年全年实现水产品总产值 80.2 亿元，增长 4%。完成水产品总产量 35.02 万 t，增长 0.88%。其中，捕捞产量 6.25 万吨，下降 1.13%；养殖产量 28.77 万 t，增长 1.3%。海水养殖产量 28.45 万 t，占水产品总产量的 81.2%。海、淡水养殖面积 12076.1hm²，下降 0.3%。

2018 年农机总动力 81.44 万 kw，下降 4.63%。农用拖拉机 4.74 万台，增长 0.1%。农作物生产综合机械化水平 97.92%。灌溉农田机电井数 10229 眼，农业有效灌溉面积 44990 hm²。

（3）第二产业

2018 年全年完成工业总产值 4193 亿元，增长 16.5%。其中，规模以上工业产值 4126.5 亿元，增长 17.3%。规模以上工业增加值增长 9.5%。实现规模以上工业利润 246.7 亿元，下降 2.06%；实现规模以上工业利税 438.3 亿元，下降 2.33%。

2018 年全年建筑业实现增加值 186.7 亿元，增长 17%。

（4）第三产业

第三产业增加值 1865.17 亿元，增长 10.39%。

1) 交通运输、邮电和旅游业

2018 年全年港口货物和集装箱吞吐量分别达到 5.4 亿 t 和 1931.5

万标箱。

新修通村（居）公路 48km。全区行政村（居）（不含灵山岛 3 个村）均实现“村村通”（以新标准距村庄零公里计算），通村（居）率达到 100%。全区公路总里程达到 3209.2km（国道、省道公路 404.6km、城市道路 694.6km、农村公路 2110km）。

2018 年全区新增道路运输企业 187 家，其中水运企业 18 家。新增道路货运车辆 2868 辆。年末，全区各类货物运输业户达到 1061 家。营运机动车船达到 22277 辆（艘），其中，客车 329 辆，公交车 2207 辆，出租车 711 辆，营运货车 19000 辆，营运客船 14 艘、货船 16 艘。全年共完成公路客运量 578.5 万人次，旅客周转量（不含公交）85930.3 万人次公里。完成货运量 9375 万吨，货物周转量 1841881 万 t*km，分别比上年增长 8.5%、3.2%。年末公交车线路 228 条，增长 28.1%。

2018 年全年完成邮政业务总量 14100.3 万元，下降 18.2%。订销报纸 2627.1 万份，下降 2.8%。全年完成电信业务总量 15 亿元。网络信息技术不断普及和提高，互联网用户累计达 118.7 万户。年末固定电话用户达到 20.8 万户，其中城市用户 14.4 万户，农村用户 6.4 万户。全区移动电话发展到 220.5 万户，其中年内新增 29 万户。

2018 年全年接待国内外游客 2530 万人次，实现旅游业总收入 267.8 亿元，同比分别增长 14.3%、22.3%。年末，拥有星级酒店 22 家，其中四星级酒店 6 家，三星级酒店 16 家；拥有 A 级景区 23 处，其中 4A 级景区 9 处，3A 级景区 6 处，2A 级景区 8 处。

2018 年拥有旅行社 38 个，其中经营出境旅游业务旅行社 3 个，

经营入境和国内旅游业务旅行

社 35 个。

2) 金融业

年末金融系统本外币存款余额达到 1888.5 亿元，比年初增加 249.2 亿元。其中，个人储蓄存款额 811 亿元，比年初增加 66.9 亿元。本外币贷款余额 2011.9 亿元（含区外政策性贷款 372.1 亿元），比年初增加 189.6 亿元。

保险业实现保费收入 44 亿元，增长 6.8%。其中，产险公司实现保费收入 15.2 亿元，增长 6.8%；寿险公司实现保费收入 28.8 亿元，增长 6.8%。

证券公司代理买卖证券交易金额 942.2 亿元，下降 17.1%。年末私募基金机构 35 家，管理基金规模 41.9 亿元。境内外上市公司累计 15 家，比上年增加 3 家。“新三板”挂牌企业 18 家，蓝海股权交易中心挂牌企业 122 家，比上年增加 6 家。

2.3 地块水文地质情况

2.3.1 地层情况分析

根据地表调查和钻探揭露，场地地层主要有第四系全新统填土层、冲洪积相及燕山晚期侵入岩层。岩土特征自上而下分述如下：

①素填土（ Q_4^{ml} ）：黄褐色～灰黄色～灰褐色，稍湿，松散，主要以风化砂、粘性土为主，含淤泥、中细砂，局部表层可见少量碎石、建筑垃圾，碎石粒径多在 80~100mm，局部见植物根系，回填年限小于 10 年，该层未经压实处理。

该层在勘探场区大部分勘探点(79个)揭露,层厚 0.10~5.90m,层底标高-2.08~9.40m,层底埋深 0.10~5.90m。

①-1 杂填土(Q_4^{ml}):杂色,稍湿,松散~稍密,主要以建筑垃圾、生活垃圾为主,局部见少量风化砂。回填年限小于 10 年,该层未经压实处理。

该层在勘探场区部分勘探点(24个)揭露,层厚 0.40~3.80m,层底标高-0.09~8.43m,层底埋深 0.40~3.80m。

②强风化花岗岩下亚带(γ_5^3):黄褐色~肉红色。中粗粒花岗结构,块状构造,结构大部分破坏,矿物成分显著变化,风化裂隙很发育。主要矿物为钾长石、石英,次要矿物为黑云母。岩芯呈角砾状、碎块状。岩芯采取率 70%。岩石坚硬程度等级为较软岩,岩体完整程度为极破碎,岩体基本质量等级为V级。该岩层遇水具有可软化性、崩解性、开挖后有进一步风化的特征。

该层在勘探场区内大部分勘探点(66个)揭露,最大揭露厚度 15.90m。

②-1 强风化煌斑岩(X_5^3):黄褐色,煌斑结构,块状构造,呈脉状产出。结构大部分破坏,矿物成分显著变化,风化裂隙很发育。主要由斜长石、角闪石及黑云母等组成。岩芯呈砂土状、角砾状、碎块状。岩芯采取率 80%。岩石坚硬程度等级为极软岩,岩体完整程度为极破碎,岩体基本质量等级为V级。该岩层遇水具有可软化性、崩解性、开挖后有进一步风化的特征。

该层在勘探场区内部分勘探点(5个)揭露,最大揭露厚度 10.10m。

②-2 中风化花岗斑岩 ($\gamma\pi_5^3$): 深肉红色, 斑状结构, 块状构造。结构部分破坏, 主要矿物成份由钾长石、斜长石、石英、黑云母组成。岩体切割成岩块, 岩芯呈块状、短柱状、柱状, 岩芯采取率 88%, RQD 较差的。岩石坚硬程度等级为较硬岩, 岩体完整程度为较破碎, 岩体基本质量等级为IV级。开挖后有进一步风化的特征。

该层在勘探场区内部分勘探点(2个)揭露, 层厚 4.50~6.70m, 层底标高 1.30~3.20m, 层底埋深 4.80~6.70m。

③中风化花岗岩 (γ_5^3): 黄褐色~肉红色, 中粗粒花岗结构, 块状构造, 结构部分破坏, 沿节理面有次生矿物, 风化裂隙发育, 主要矿物为钾长石、石英, 次要矿物为黑云母。岩体切割成岩块, 岩芯呈块状、短柱状, 岩芯采取率 90%, RQD 较差的。岩石坚硬程度等级为较硬岩, 岩体完整程度为较破碎, 岩体基本质量等级为IV级。开挖后有进一步风化的特征。

该层在勘探场区内部分勘探点(3个)揭露, 最大揭露厚度 3.70m。

③-1 中风化花岗斑岩 ($\gamma\pi_5^3$): 深肉红色, 斑状结构, 块状构造。结构部分破坏, 主要矿物成份由钾长石、斜长石、石英、黑云母组成。岩体切割成岩块, 岩芯呈块状、短柱状、柱状, 岩芯采取率 90%, RQD 较差的。岩石坚硬程度等级为坚硬岩, 岩体完整程度为较破碎, 岩体基本质量等级为IV级。开挖后有进一步风化的特征。

该层在勘探场区内部分勘探点(8个)揭露, 最大揭露厚度 17.00m。

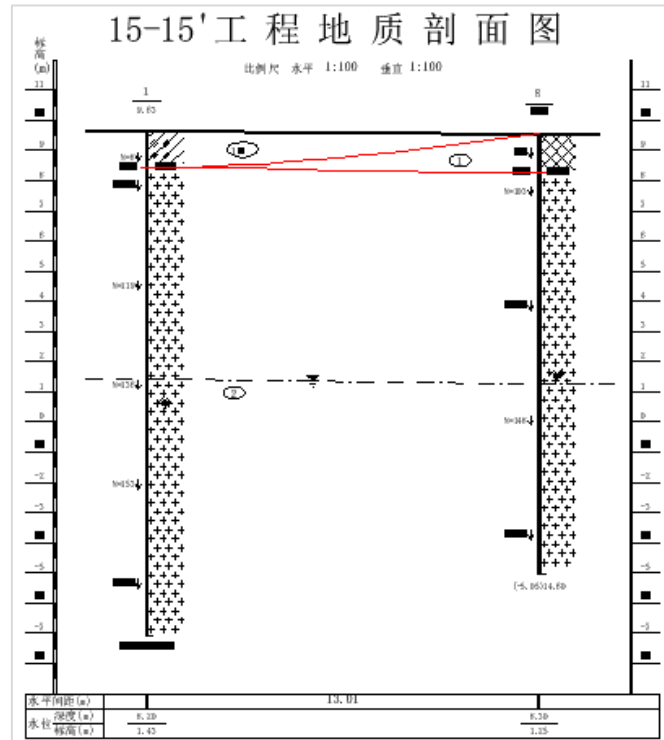


图 2-2 工程地质剖面图

2.3.2 地质构造

依据山东省国土资源厅鲁国土资字[2014]185号关于“印发《山东省地层侵入岩构造单元划分方案》的通知”，拟建场地属秦岭-大别-苏鲁造山带、胶南-威海隆起区、胶莱盆地东部、海洋-青岛断陷、黄岛凹陷。

青岛地区所处大地构造位置为华北地台，自元古代以来本区地壳处于缓慢上升期。燕山晚期，区域性构造活动强烈，发生大规模酸性岩浆侵入，形成稳固的以深成相似斑状中粗粒黑云母花岗岩为主的岩基。受新华夏系构造影响，形成NE向为主的压扭性断裂构造（郭城—即墨、朱吴—店集断裂带），酸性～中基性岩浆沿岩基内薄弱面入侵，形成煌斑岩、细晶岩和辉绿岩等浅成相岩脉，与花岗岩岩基组成复合岩体。它们之间虽然岩性不同，但属于同源异相岩浆岩类硬质岩

石，是坚硬稳固的地质体，无后期沉积夹层、溶洞等不良地质作用。

沧口—夏庄断裂是朱吴-店集大断裂向西南方向延伸的部分，也是导致胶州湾形成的一组主要断裂构造，它控制了胶南凸起青岛花岗岩岩基的展布及其西北边界，同时也是即墨凹陷V级构造单元的分界线。从历史地震资料分析，该区从未发生过破坏性地震，仅发生过有感地震。1975年海城（7.3级）及1976年唐山（7.8级）时，郭城—即墨、朱吴—店集、沧口—夏庄裂均有响应，震级小于4.9级。按《岩土工程勘察规范》GB 50021—2001（2009年版）中对全新活动断裂的分级，郭城—即墨、朱吴—店集、沧口—夏庄断裂属III级微弱全新活动断裂。场地距上述断裂约25km，对工程场地影响较小。

本场地上部除分布有厚度较小的第四系松散覆盖层外，未见地层断层、褶皱、断裂等大型地质构造。下部岩体受构造和长期地质应力作用，局部节理裂隙较发育，造成一定厚度风化带，和岩基完整程度上的差异及不均匀的“岩石地基”，其发育由上到下逐渐减弱，但规模不大，延伸小，越往下岩石的连续性和完整性越好，对场地的稳定性影响不大，场地属构造上相对稳定带。

2.3.3 地下水情况

地下水按赋存方式分为第四系松散堆积层的孔隙水和基岩风化裂隙水。孔隙水与基岩风化裂隙水水力联通，具自由水面。填土层、强风化基岩为主要含水层，中风化基岩为相对隔水层。大气降水为主要补给源，以侧向径流排泄和蒸发方式排泄。勘察期间为本地区枯水期，2020年12月9日野外实测的稳定水位0.70~8.80m，稳定水位

标高-0.48~1.43m，历年最高水位 3.00m；根据区域水文地质资料，地下水水位年变幅为 2.00m。

2.4 地块历史沿革及现状

2.4.1 地块历史沿革

2.4.1.1 双珠路北、海南路西区域历史沿革

双珠路北、海南路西区域主要为石嘴子村居民住宅，区域西侧 2011 年由耕地开发建设为居民住宅，区域内变化不明显，2020 年场地内住宅进行拆除，场地进行平整。地块内无工矿企业生产活动。

表 2-1 双珠路北、海南路西区域历史沿革情况表

年份	地块用途	生产过程	建筑情况
~2020	居民住宅	无	无
2020~至今	空地	无	无



2003 年

(区域内大部分为居民用地)

图 2-3 双珠路北、海南路西区域历史影像卫星图



2005 年
(与 2003 年相比, 区域内变化不大, 主要为居民用地)

图 2-4 双珠路北、海南路西区域历史影像卫星图



2011 年
(与 2005 年相比, 区域内变化不大, 主要为居民用地, 场地西侧耕地逐步转变为居民住宅)

图 2-5 双珠路北、海南路西区域历史影像卫星图



2013 年

(与 2011 年相比，区域内变化不大，主要为居民用地)

图 2-6 双珠路北、海南路西区域历史影像卫星图



2016 年

(与 2013 年相比，区域内变化不大，主要为居民用地)

图 2-7 双珠路北、海南路西区域历史影像卫星图



2019 年
(与 2016 年相比, 区域内变化不大, 主要为居民用地)

图 2-8 双珠路北、海南路西区域历史影像卫星图



2020 年
(区域内居民住宅进行拆除, 现为平整空地)

图 2-9 双珠路北、海南路西区域历史影像卫星图

2.4.1.2 朝阳山东、灵山湾路北区域历史沿革

朝阳山东、灵山湾路北区域为空地及临时设施用地(公共器材、临时停车厂), 2016 年区域内进行了临时设施拆除、场地平整及基坑

开挖，区域北侧和南侧由空地逐步进行了开发建设，现为居住用地。
地块内无工矿企业生产活动。

表 2-2 朝阳山东、灵山湾路北区域历史沿革情况表

年份	地块用途	生产过程	建筑情况
~2016	空地	无	无
	公共设施用地	无	停车场
2016~至今	空地	无	无



2003 年

（区域内大部分为空地及公共设施用地）

图 2-10 朝阳山东、灵山湾路北区域历史影像卫星图



2005 年

(与 2003 年相比，区域内变化不大，主要为空地及公共设施用地)

图 2-11 朝阳山东、灵山湾路北区域历史影像卫星图



2011 年

(与 2005 年相比，区域内变化不大，主要为空地及公共设施用地)

图 2-12 朝阳山东、灵山湾路北区域历史影像卫星图



2013 年

(与 2011 年相比, 区域内变化不大, 主要为空地及公共设施用地)

图 2-13 朝阳山东、灵山湾路北区域历史影像卫星图



2016 年

(与 2013 年相比, 区域内进行了公共设施拆除、场地平整及基坑开挖)

图 2-14 朝阳山东、灵山湾路北区域历史影像卫星图



2019 年

(与 2016 年相比, 区域内变化不大, 现为开挖基坑)

图 2-15 朝阳山东、灵山湾路北区域历史影像卫星图



2020 年

(区域内主要为开挖的基坑)

图 2-16 朝阳山东、灵山湾路北区域历史影像卫星图

2.4.2 地块现状情况

我单位项目人员于 2021 年 6 月进行现场踏勘, 通过现场调查与周边走访, 获得隐珠街道朝阳山东地块现状信息如下。

双珠路北、海南路西区域内部为空地及待开发居住用地，区域东侧、北侧为居民住宅，区域南侧、西侧为空地，地块内部无工矿企业生产活动。

朝阳山路东、灵山湾路北区域内部为空地及开挖基坑，区域北侧、南侧为居民住宅，西侧为幼儿园，东侧为待开发空地、居民区及医院。



图 2-17 双珠路北、海南路西区域卫星图



图 2-18 朝阳山路东、灵山湾路北区域卫星图

2.5 相邻地块使用历史及现状

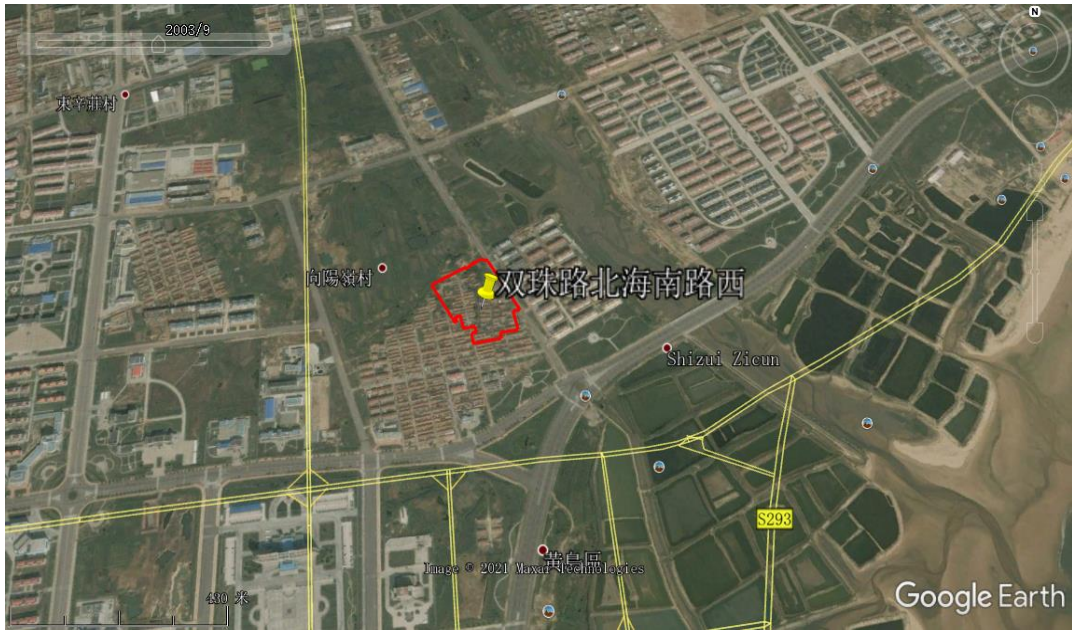
2.5.1 相邻地块使用历史情况

2.5.1.1 双珠路北、海南路西区域相邻地块历史情况

双珠路北、海南路西地块根据 Google 地图显示，相邻地块区域近 20 年来变化不明显，其中周边变化主要集中于北侧，2011 年区域北侧由空地、耕地开发建设为居民住宅用地，区域其余三侧始终为居民住宅用地，2020 内区域内进行了场地平整，处于待开发状态；具体历史变迁见下表，Google 卫星图下图所示。

表 2-3 相邻地块历史变迁情况

范围	与地块相对位置	过去使用情况	现在使用情况
地块外	地块北侧	2003 年前至 2011 未发生太大的变化，一直为耕地及空地，2011 年逐步开发建设为居住用地	住宅
	地块西侧	2003 年前至今未发生太大的变化，一直为居民用地	住宅
	地块东侧	2003 年前至今未发生太大的变化，一直为居民用地	住宅
	地块南侧	2003 年前至今未发生太大的变化，一直为居民用地	住宅



2003 年

(区域北侧为耕地、空地，其余三侧都为居民住宅用地)

图 2-19 周边地块历史影像卫星图



2005 年

(与 2003 年相比，区域四周基本无变化，区域北侧为耕地、空地，其余三侧都为居民住宅用地)

图 2-20 周边地块历史影像卫星图



2011 年

(与 2005 年相比, 区域北侧由耕地、空地开发为居民住宅, 其余三侧变化不明显)

图 2-21 周边地块历史影像卫星图



2013 年

(与 2011 年相比, 区域四周变化不明显)

图 2-22 周边地块历史影像卫星图



2016 年
(与 2013 年相比, 区域四周基本无变化)
图 2-23 周边地块历史影像卫星图



2019 年
(与 2016 年相比, 区域四周基本无变化, 四周都为居民住宅用地)
图 2-24 周边地块历史影像卫星图



2020 年

(与 2019 年相比，区域四周变化不明显，都为居民住宅用地，区域内进行了场地平整)

图 2-25 周边地块历史影像卫星图

2.5.1.2 朝阳山路东、灵山湾路北区域相邻地块历史情况

朝阳山路东、灵山湾路北区域根据 Google 地图显示，相邻地块区域近 20 年来变化明显，区域北侧 2016 年由空地、耕地开发建设为居民住宅；区域西侧为居民住宅、教育用地，2011 年建立部分公共设施幼儿园等；区域东侧 2011 年进行场地平整建立部分临时建筑用房，2016 年进行了拆除，并建立医院等；区域南侧 2005~2013 年进行居民住宅改建城镇住宅。具体历史变迁见下表，Google 卫星图下图所示。

表 2-4 相邻地块历史变迁情况

范围	与地块相对位置	过去使用情况	现在使用情况
地块外	地块北侧	2003 年前至 2016 年未发生太大的变化，2016 年由耕地、空地开发为居民住宅	住宅
	地块西侧	2003 年前至 2011 年未发生太大的变化，一直为居民用地，2011 年前部分公共设施建立	住宅、公共设施用地
	地块东侧	2003 年前至 2011 年未发生太大的变化，一直为耕地、空地，2011 土地平整建立部分临时建筑用房，2016 年临时用房拆除建立住宅及医院	空地、住宅、医院
	地块南侧	2003 年前至 2005 年未发生太大的变化，一直为住宅，2005 年至 2013 年逐步改建为城镇住宅	住宅



2003 年

(区域西侧、南侧为居民住宅用地，其余两侧都为耕地、空地)

图 2-26 周边地块历史影像卫星图



2005年

(与2003年相比,区域南侧住宅拆除进行场地平整,北侧、东侧对耕地、空地进行平整处于待开发状态)

图 2-27 周边地块历史影像卫星图



2011年

(与2005年相比,区域周边变化不明显,西侧及东侧部分临时建筑用房建立)

图 2-28 周边地块历史影像卫星图



2013 年
(与 2011 年相比, 变化主要集中在南侧, 开发为居民住宅)

图 2-29 周边地块历史影像卫星图



2016 年
(与 2013 年相比, 区域北侧开发建设为居民住宅, 东侧临时建筑用房拆除, 其余两侧变化不明显)

图 2-30 周边地块历史影像卫星图



2019 年
(与 2016 年相比, 区域四周基本无变化)

图 2-31 周边地块历史影像卫星图



2020 年
(与 2019 年相比, 区域四周基本无变化, 区域东侧为空地、住宅及医院, 北侧、南侧为居民住宅用地, 西侧为幼儿园等公共设施)

图 2-32 周边地块历史影像卫星图

2.5.2 相邻地块使用现状情况

双珠路北、海南路西区域周边为居民区, 2020 年内区域内进行了场

地平整，处于待开发状态，无工矿企业生产活动，不涉及化学品等危险物品的生产与运输。地块周边现状如下图所示。



区域东侧居民区



区域西侧在建住宅及空地



区域南侧居民区



区域北侧居民区

图 2-33 双珠路北、海南路西区域周边及照片

朝阳山东、灵山湾路北区域北侧现为居民住宅，区域西侧为居民住宅及公共设施幼儿园等，区域东侧为空地处于待开发状态以及居民住宅、医院等，区域南侧为居民住宅。区域内已进行场地平整，基坑已开挖，无工矿企业生产活动，不涉及化学品等危险物品的生产与运输。地块周边现状如下图所示。



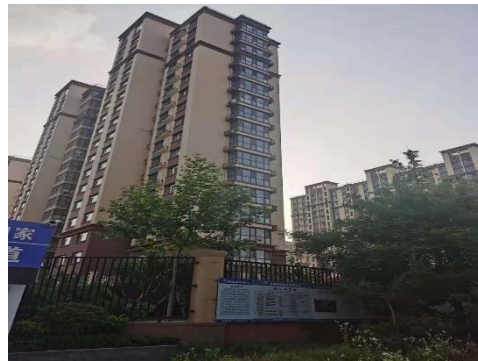
区域东侧居民住宅及医院



区域西侧居民住宅及公共设施幼儿园



区域南侧居民住宅



区域北侧居民住宅

图 2-34 朝阳山东、灵山湾路北区域周边及照片

2.6 地块周边敏感性分析

根据对地块周边环境的现场踏勘和资料收集，本次调查的隐珠街道朝阳山东地块包括两个区域。

双珠路北、海南路西区域周边敏感目标情况如下：

双珠路北、海南路西区域周边无自然保护区，地块周边敏感目标主要以居住用地、商业用地为主，因此环境污染风险存在可能性较小。此外，场地周边不存在从事有色金属冶炼、石油加工、化工、焦化、电镀、制革及危险废物存储、利用、处置活动的建设用地，具体分布情况如下图所示。

表 2-5 双珠路北、海南路西区域周边敏感目标情况表

序号	敏感目标	相对方位	描述
1	星光大厦	N	住宅
2	医保城	N	商业用地
3	欧美世纪花园	N	住宅
4	九方海悦华庭	N	住宅
5	卓越西海岸	W	住宅
6	卓越西海岸金融广场	W	商业用地
7	石嘴子村	S	住宅
8	青岛银行青岛西海岸分行	S	商业用地
9	东方金石	S	住宅
10	金海岸水云边城度假公寓	S	住宅
11	九方海悦园	E	住宅
12	天鹅旅馆	E	住宅

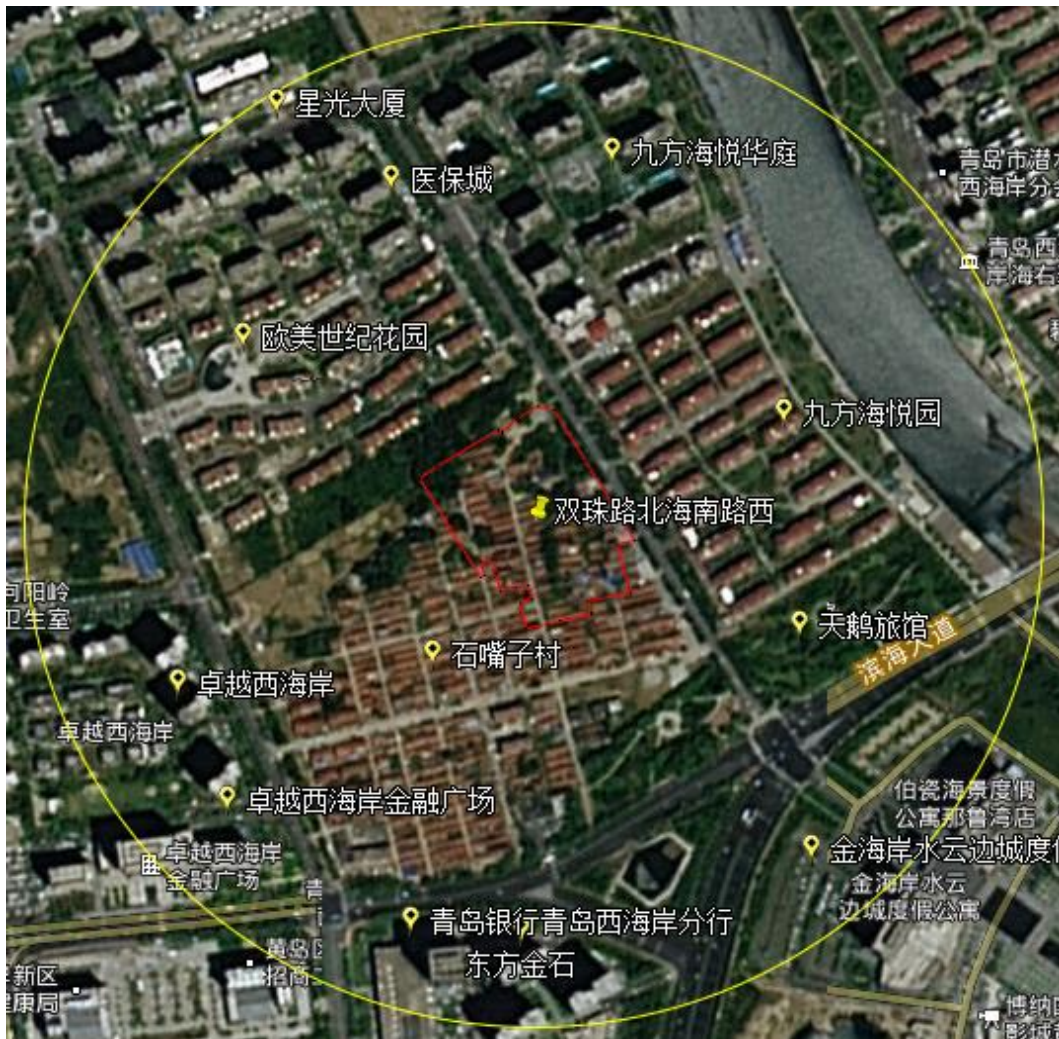


图 2-35 双珠路北、海南路西区域周边敏感目标分布图

朝阳山路东、灵山湾路北区域周边敏感目标情况如下：

朝阳山东、灵山湾路北区域周边无自然保护区，地块周边敏感目标主要以居住用地、商业用地、教育用地为主，区域西侧有金盾朝阳山路加油站，此加油站 2018 年已进行了储油罐改造，采用双层储油罐设计并设有防渗措施，因此此加油站具有环境污染风险较小。此外，场地周边不存在从事有色金属冶炼、石油加工、化工、焦化、电镀、制革及危险废物存储、利用、处置活动的建设用地，具体分布情况如下图所示。

表 2-6 双珠路北、海南路西区域周边敏感目标情况表

序号	敏感目标	相对方位	描述
1	新世纪贝贝幼儿园	N	学校
2	蓝岸郡景	N	住宅
3	世纪新村稚善幼儿园	W	学校
4	青岛西海岸新区天河幼儿园	W	学校
5	金盾朝阳山路加油站	W	加油站
6	祥瑞商务宾馆	W	酒店
7	康大新天地	S	商场
8	炜伦壹号公馆	S	住宅
9	青岛海岸大药房旭日药房	S	药房
10	康乐福大药房	S	药房
11	新世纪文化培训学校	S	学校
12	青岛宝岛吾同口腔医院	E	医院
13	青岛西海岸新区疾病预防控制中心	E	疾病预防控制中心
14	海岸都市主题酒店	E	酒店

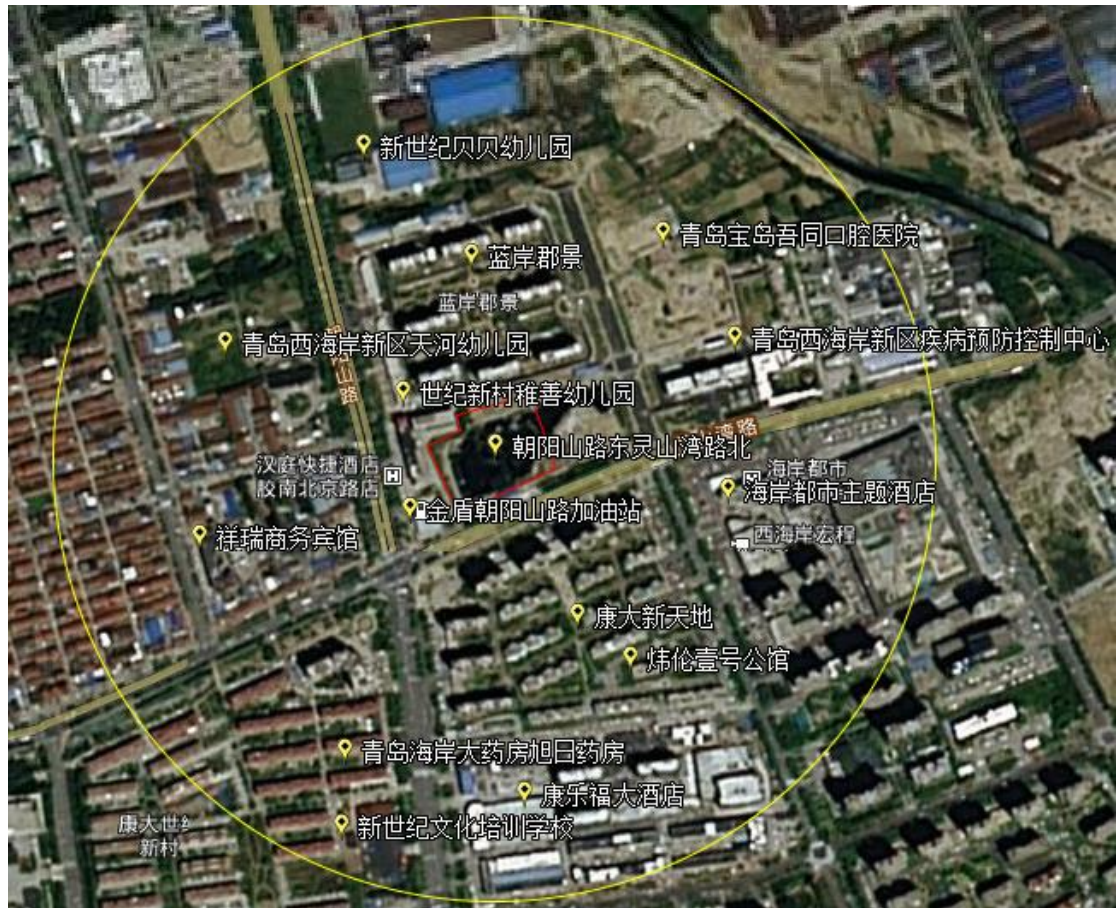


图 2-36 朝阳山东、灵山湾路北区域周边敏感目标分布图

3 地块污染识别

2021年6月，对调查目标地块进行了第一阶段土壤污染状况调查工作，主要调查方法为资料收集、现场踏勘和人员访谈，了解目标调查地块及相邻地块的开发利用情况、地块所在区域自然和社会信息等，判断目标地块及周边区域有无可能的污染源及被污染的可能性。

3.1 资料收集、现场踏勘及人员访谈

3.1.1 资料收集

通过信息检索、部门走访、电话咨询等途径，广泛收集地块及周边区域的自然环境状况、环境污染历史、地质、水文地质等信息。通过对相关资料的审核，调查人员应根据专业知识和经验判断资料的有效性，并分析地块可能涉及的污染物种类。

表 3-1 资料清单

编号	资料类别	资料名称	收集途径
1	地块利用 变迁资料	地块及其相邻区域开发及活动状况的航片或卫星图片	访谈、档案馆等
		地块的土地使用和规划资料	
		地块利用变迁过程中的场地内建筑、设施、工艺流程和生产污染等的变化情况	
2	地块环境 资料	相邻地块农田影响初步、详细调查报告	网上查询等
		地块与周边区域环境的位置关系	
3	企业资料	环境影响评价报告书、表	档案馆、网上查询等
		相关企业的产品、原辅材料资料	
		地块的平面位置图	
		相关工艺流程图	
		相关企业的土壤环境调查方案	
4	相关政府 文件	区域环境保护规划、环境质量公告	网上查询等
		企业在政府部门相关环境备案和批复	
5	地块所在 区域自然 和社会信息	地理位置图、地形、地貌、土壤、水文、地质、气象资料	网上查询、档案馆等
		人口密度和分布、敏感目标分布	
		区域所在地的经济现状和发展规划	
		区域土地利用规划	

我司调查小组成员通过信息检索、部门走访、电话咨询等途径，收集地块及其相邻地块的开发及活动状况的航片或卫星图片、地块的土地使用和规划资料、地块的房产权证及平面布置图、地块利用变迁过程中的地块内建筑的变化情况。由于地块内前期为耕地、居住用地、空地，无工业企业生产活动，因此并无环评报告，主要通过人员访谈、现场踏勘途径对地块进行全面的了解。收集的自然信息资料包括地理位置图、地形、地貌、土壤、地质和气象资料等，社会信息包括人口密度和分布，敏感目标分布，区域所在地的经济现状和发展规划，相关国家和地方的政策、法规与标准。

项目所在地块资料较为完备，可满足地块第一阶段调查工作的要求。通过资料分析，地块没有经历频繁的用地性质变更，判断各个地块受污染的可能性小。

3.1.2 现场踏勘

2021年6月对调查地块内部及周边区域进行了现场踏勘，重点踏勘对象为地块内的情况，如地面上的沟、渠、水池、废物堆放地、井等。同时踏勘并记录周围区域概况包括地形地貌、相邻地块概况及周边敏感目标，并明确其与地块的相对位置关系。

表 3-2 地块调查现场踏勘记录表

踏勘内容	踏勘记录
双珠路北、海南路西区域	地块进行围挡封闭，项目正建设； 地块内无地表径流、沟渠，无地下水井； 地块内未闻到化学品味道等刺激性气味，未见明显污染痕迹。
双珠路北、海南路西区域相邻地块	南侧为居民区； 北侧为居民区； 西侧为居民住宅、在建居民住宅及空地； 东侧为居民区。
朝阳山东、灵山湾路北区域	地块进行围挡封闭，基坑已开挖； 地块内无地表径流、沟渠，无地下水井； 地块内未闻到化学品味道等刺激性气
朝阳山东、灵山湾路北区域相邻地块	南侧为居民区； 北侧为居民区； 西侧为居民住宅、幼儿园； 东侧为居民区、医院及空地。



内部



内部



东侧居民住宅、商铺



西侧居民住宅



南侧居民住宅



北侧居民住宅

图 3-1 双珠路北、海南路西区域现场踏勘情况



内部



内部



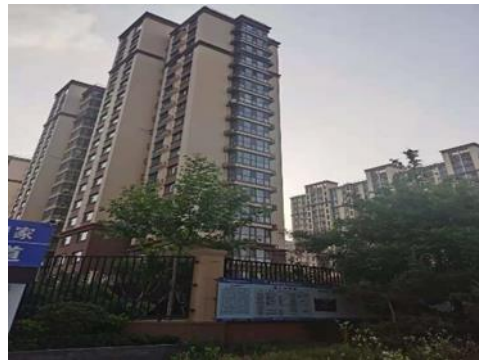
东侧居民住宅、医院等



西侧居民住宅、幼儿园



南侧居民住宅



北侧居民住宅

图 3-2 朝阳山路东、灵山湾路北区域现场踏勘情况

通过对现场实际情况的踏勘结果可知：调查地块及周边相邻地块并未从事过工业企业生产活动，调查地块土壤及地下水受到污染的可能性小。

3.1.3 人员访谈

通过与地块管理单位、地块周边企业和群众等以当面交流、电话交流等方式进行了访谈，了解调查地块及周边地块历史沿革、农业生

产情况等信息，核实已有的资料信息，补充获取地块相关资料信息。

人员访谈现场及访谈记录见图所示，人员访谈记录如下图所示。

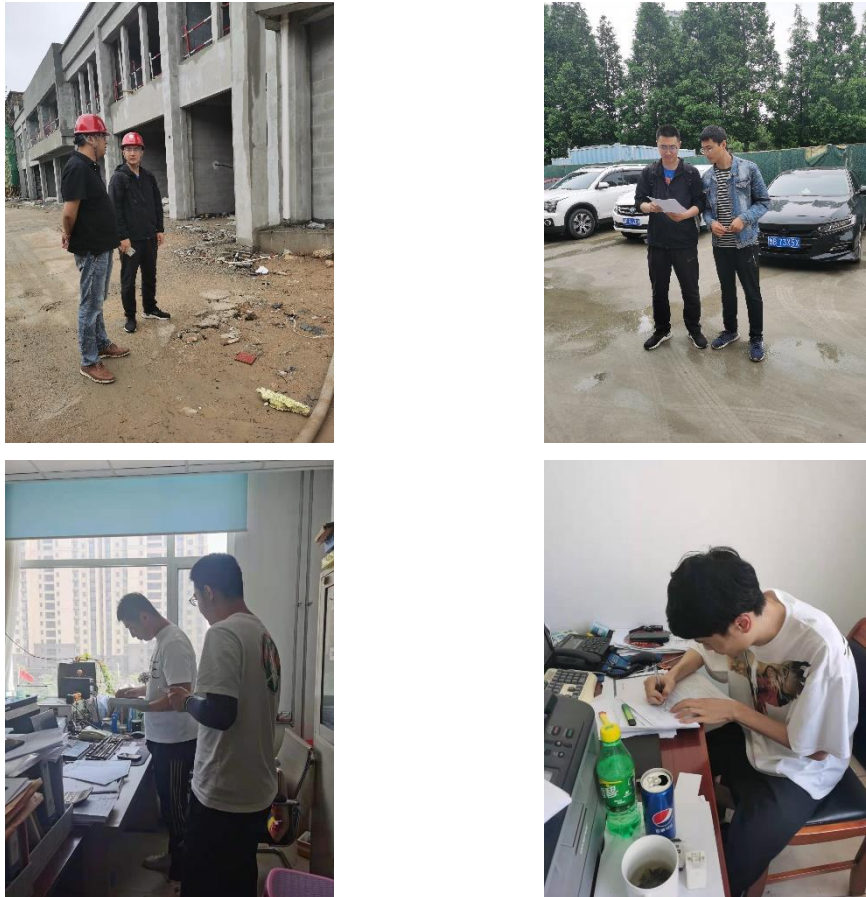


图 3-3 隐珠街道朝阳山路东地块人员访谈情况

访谈人员包括地块管理机构和地方政府的官员（黄岛区自然资源局、隐珠街道国土所），环境保护行政主管部门的官员（青岛市生态环境局西海岸新区分局），地块过去和现在各阶段的使用者（各个社区主任、村主任），以及地块所在地或熟悉地块的第三方（相邻地块的工作人员和附近的居民）等。通过人员访谈，双珠路北、海南路西区域为石嘴子村居民住宅，区域西侧 2011 年由耕地开发建设为居民住宅，2020 年场地内住宅进行拆除，场地进行平整，该区域西至石嘴子村，南至双珠路，东至海南路，北至东岳中路；地块北侧为居民用

地，南侧为居民用地，地块西侧为居民用地，东侧为居民用地。朝阳山路东、灵山湾路北区域为空地及临时设施用地（公共器材、临时停车场），2016 年区域内进行了临时设施拆除、场地平整及基坑开挖，该区域南至灵山湾路，西至朝阳山路，北至蓝岸郡景，东至七墩山路；区域东侧为居民住宅、医院等，西侧为居民住宅及幼儿园，南侧为居民用地，北侧为居民用地。总体而言，隐珠街道朝阳东地块西至朝阳山路，北至蓝岸郡景，南至双珠路，东至海南路，地块内无工矿企业，周边主要为住宅区、幼儿园、医院、空地等。核实调查地块未从事重点行业生产活动，未有具有环境污染风险的沟渠、水井以及工厂等，未发生环境污染事故，判断地块土壤及地下水受污染可能性小。

3.1.4 小结

隐珠街道朝阳山路东地块包括两个区域：双珠路北、海南路西区域，朝阳山路东、灵山湾路北区域。

双珠路北、海南路西区域内部为空地及待开发居住用地，区域东侧、北侧为居民住宅，区域南侧、西侧为空地，地块内部无工矿企业生产活动。

朝阳山路东、灵山湾路北区域内部为空地及开挖基坑，区域北侧、南侧为居民住宅，西侧为居民住宅及幼儿园，东侧为待开发空地、居民住宅及医院。

3.2 相邻地块影响分析

相邻地块的潜在污染物可能存在跑冒滴漏等情况，并通过雨水冲刷及迁移扩散等方式对本调查地块产生一定影响。通过对相邻地块历

史情况调查及现状现场踏勘，相邻地块影响分析如下：

双珠路北、海南路西区域周边为居民区，2020 内区域内进行了场地平整，处于待开发状态，无工矿企业生产活动，不涉及化学品等危险物品的生产与运输。区域周边无自然保护区，地块周边敏感目标主要以居住用地、商业用地为主。

朝阳山路东、灵山湾路北区域北侧现为居民住宅，区域西侧为居民住宅及公共设施幼儿园等，区域东侧为空地处于待开发状态以及居民住宅、医院等，区域南侧为居民住宅。区域内已进行场地平整，基坑已开挖，无工矿企业生产活动，不涉及化学品等危险物品的生产与运输。区域周边无自然保护区，地块周边敏感目标主要以居住用地、商业用地、教育用地为主，区域西侧有金盾朝阳山路加油站，此加油站 2018 年已进行了储油罐改造，采用双层储油罐设计并设有防渗措施，因此此加油站具有环境污染风险较小。此外，场地周边不存在从事有色金属冶炼、石油加工、化工、焦化、电镀、制革及危险废物存储、利用、处置活动的建设用地。

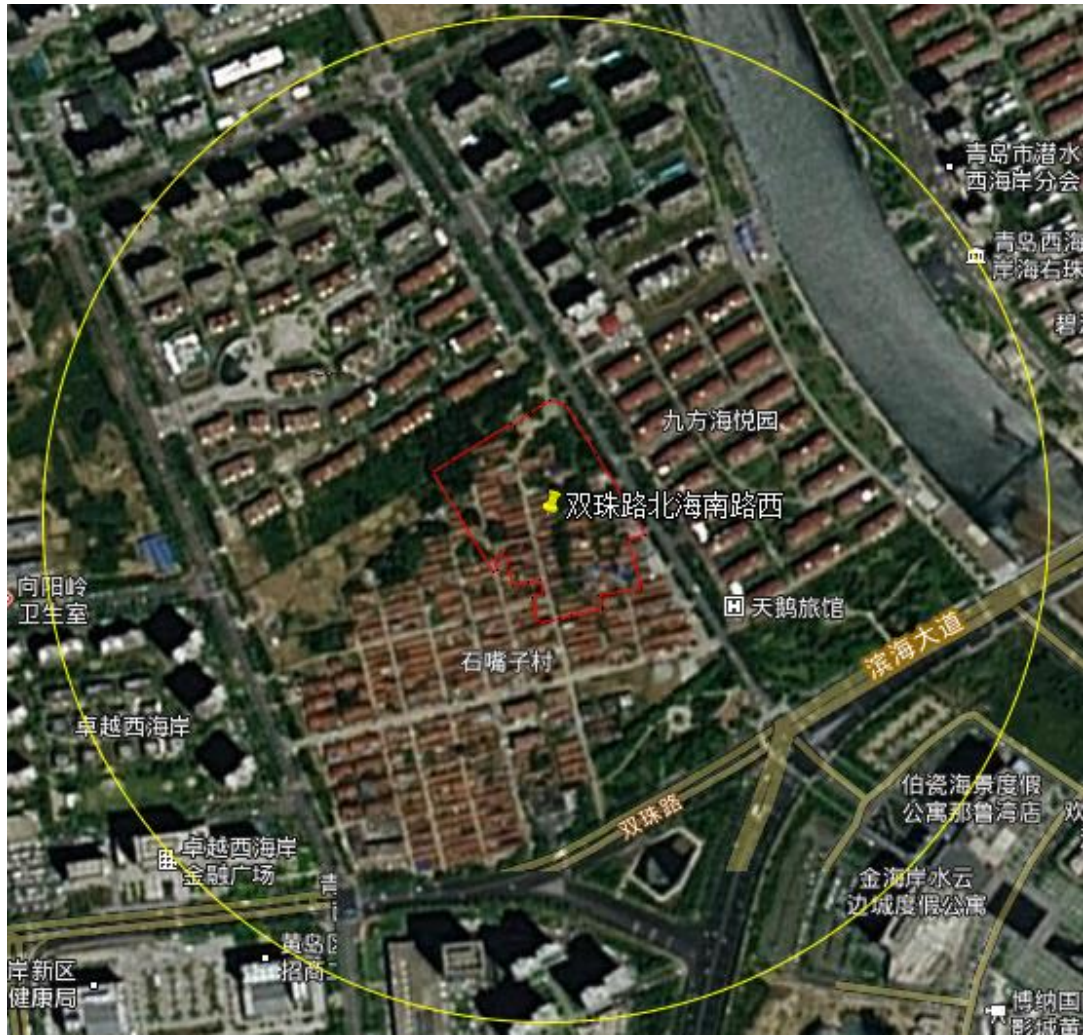


图 3-4 双珠路北、海南路西区域周边污染源分布图

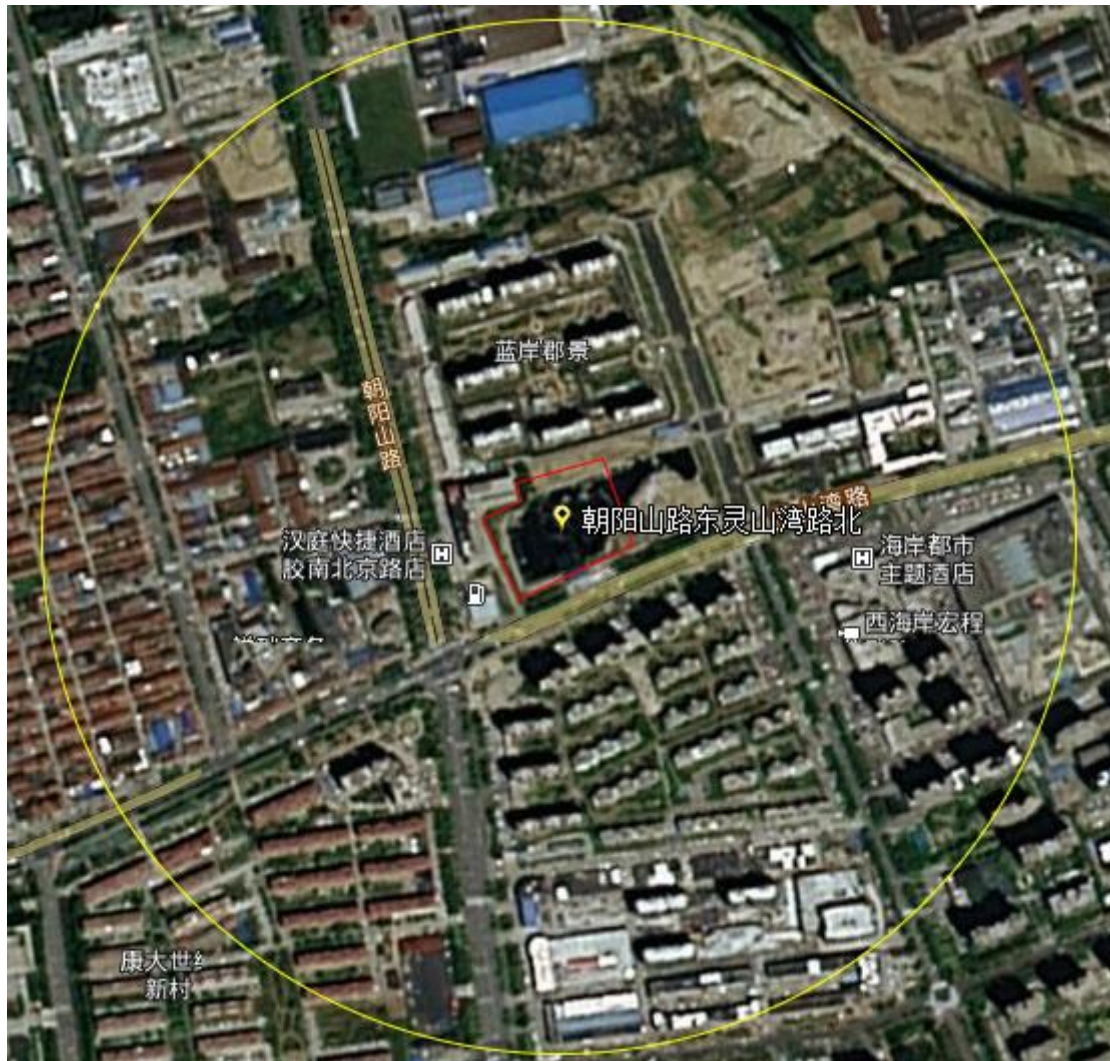


图 3-5 朝阳山东、灵山湾路北区域周边污染源分布图

4 第一阶段土壤污染状况调查结果和分析

4.1 调查结果

4.1.1 地块内调查结果

根据第一阶段调查结果，地块历史沿革较为清晰，双珠路北、海南路西区域主要为石嘴子村居民用地，现在基本处于围挡正建设开发状态；朝阳山路东、灵山湾路北区域为空地及开挖基坑，现在基本处于围挡正建设状态。

目标调查区域双珠路北、海南路西近些年主要居民用地，区域内未从事重点行业生产活动，未有具有环境污染风险的沟渠、水井以及工厂等，未发生环境污染事故，地块土壤及地下水受污染可能性小。

目标调查区域朝阳山路东、灵山湾路北近些年来主要为空地及临时设施用地（公共器材、临时停车场），区域内未从事重点行业生产活动，未有具有环境污染风险的沟渠、水井以及工厂等，未发生环境污染事故，地块土壤及地下水受污染可能性小。

根据目标调查地块历史沿革及现状，调查地块内当前及历史上均无可能的污染源，地块的环境状况可以接受。

4.1.2 地块周围区域调查结果

根据第一阶段调查结果，调查区域双珠路北、海南路西周边历史沿革较为清晰，主要作为居民用地使用。区域周边均不存在从事有色金属冶炼、石油加工、化工、焦化、电镀、制革及危险废物存储、利用、处置活动的建设用地，无工业企业生产活动，不会对目标调查地块土壤环境产生影响。

调查区域朝阳山路东、灵山湾路北周边历史沿革较为清晰，主要作为居民用地、教育用地及医院等。其中区域西侧有金盾朝阳山路加油站，此加油站 2018 年已进行了储油罐改造，采用双层储油罐设计并设有防渗措施，因此此加油站具有的环境污染风险较小。此外，区域周边不存在从事有色金属冶炼、石油加工、化工、焦化、电镀、制革及危险废物存储、利用、处置活动的建设用地，无工业企业生产活动，不会对目标调查地块土壤环境产生影响。

4.2 一致性及不确定性分析

(1) 一致性分析

本报告基于资料收集、现场访谈问卷，以科学理论为依据，结合专业的判断来进行逻辑推论与结果分析。通过对目前所掌握调查资料的判别和分析，并综合项目时间要求、地块条件等多因素完成，一致性分析如下表所示。

表 4-1 地块一致性分析

序号	关键信息	资料收集	现场踏勘	人员访谈	一致性
1	地块历史用途变迁	Google 地图影像资料显示，地块内一直为居民用地及空地	地块内无生产痕迹、无工矿企业、现有围挡正开发	地块内无工矿企业生产活动，主要为居民用地及空地	一致
2	地块现状用途	2020 年影像图显示为已平整场地	现场已围挡正开发	2019 年围挡，拟建设为居住用地	一致
3	相邻地块情况	以居住区、幼儿园、医院为主，无工矿企业	主要为居住用地、教育用地、医院等，无工矿企业	无工矿企业，地块内及周边未曾发生过环境污染事故	一致

（2）不确定性分析

本报告基于材料搜集、现场访谈问卷，以科学理论为依据，结合专业的判断来进行逻辑推论与结果分析。通过对目前所掌握调查资料的判别和分析，并综合项目时间要求、地块条件等多因素完成，但因调查地块及周边地块历史较长，中间多有变动，以致存在以下不确定性。

1) 地块无工业企业生产活动，无相关环保手续资料，现场调查主要依靠周边村民访谈并结合历史遥感影像图核实确认，因此本报告中阐述的地块周边商业生产活动与实际情况可能会稍有差异。

2) 本报告所得出的结论是基于该地块现有条件和现有评估依据，若地块发生变化，或评估依据的变更，会给报告结论带来不确定性，需重新开展相应工作。

5 结论和建议

5.1 结论

本次调查的隐珠街道朝阳山路东地块位于黄岛区朝阳山路，此地块共 37687m²，包括两个区域，双珠路北、海南路西区域为 26223m²，朝阳山路东、灵山湾路北区域为 11464m²，性质都拟规划为城镇住宅用地。

根据第一阶段调查结果，调查地块原为居民用地及空地，从未从事工业生产经营活动，现在基本处于围挡正建设中。

根据资料收集、人员访谈以及现场踏勘，调查地块内当前及历史上均无可能的污染源，周边无工业企业生产活动，不会对目标调查地块土壤环境产生影响，地块的环境状况可以接受。

5.2 建议

(1) 目前地块内处于建设阶段，有部分土壤裸露，建议做好覆盖，避免扬尘造成空气污染。若后期在施工过程中发现可疑土壤问题，应立即停止施工，及时上报环境主管部门。

(2) 地块建设过程中，建设单位需在施工地块内合理安置生活垃圾临时堆放点，并做好雨水冲刷和残液地下渗漏的保护措施，生活垃圾定期交由环卫部门清理，加强对地块土壤及地下水的保护。

附件 1 人员访谈记录表

地块名称	石埠村孔政项目及双珠路北·海南路西地块
访谈日期	2021.6.15
访谈人员	姓名: 于海青, 于海鹏 单位: 北京中岩大地 联系电话: 13716866295
受访人员	受访对象类型: <input type="checkbox"/> 土地使用者 <input type="checkbox"/> 企业管理人员 <input type="checkbox"/> 企业员工 <input checked="" type="checkbox"/> 政府管理人员 <input type="checkbox"/> 环保部门管理人员 <input type="checkbox"/> 地块周边工作人员或居民 姓名: 刘代军 单位: 隐珠街道办事处 职务或职称: 社区建设中心书记 联系电话: 15053205617
访谈问题	1、本地块历史上是否有其它工业企业存在? <input type="checkbox"/> 是 <input checked="" type="checkbox"/> 否 <input type="checkbox"/> 不确定 若选是, 企业名称是什么? 起止时间是 年至 年
	2、本地块目前职工人数是多少? (仅针对在产企业提问)
	3、本地块是否有任何正规或非正规的工业固体废物堆放场? <input type="checkbox"/> 正规 <input type="checkbox"/> 非正规 <input checked="" type="checkbox"/> 无 <input type="checkbox"/> 不确定 若选是, 堆放场在哪里? 堆放什么废弃物?
	4、本地块内是否有工业废水排放沟渠或渗坑? <input type="checkbox"/> 是 <input checked="" type="checkbox"/> 否 <input type="checkbox"/> 不确定 若选是, 排放沟渠的材料是什么? 是否有无硬化或防渗的情况?
	5、本地块内是否有产品、原辅材料、油品的地下储罐或地下输送管道? <input type="checkbox"/> 是 <input checked="" type="checkbox"/> 否 <input type="checkbox"/> 不确定 若选是, 是否发生过泄露? <input type="checkbox"/> 是 (发生过 次) <input type="checkbox"/> 否 <input type="checkbox"/> 不确定
	6、本地块是否有工业废水的地下输送管道或储存池? <input type="checkbox"/> 是 <input checked="" type="checkbox"/> 否 <input type="checkbox"/> 不确定 若选是, 是否发生过泄露? <input type="checkbox"/> 是 (发生过 次) <input type="checkbox"/> 否 <input type="checkbox"/> 不确定
	7、本地块内是否曾发生过化学品泄漏事故? 或是否曾发生过其它环境污染事故? <input type="checkbox"/> 是 (发生过 次) <input checked="" type="checkbox"/> 否 <input type="checkbox"/> 不确定 本地块周边临近地块是否曾发生过化学品泄漏事故? 或是否曾发生过其它环境污染事故? <input type="checkbox"/> 是 (发生过 次) <input checked="" type="checkbox"/> 否 <input type="checkbox"/> 不确定
	8、是否有废气排放? <input type="checkbox"/> 是 <input checked="" type="checkbox"/> 否 <input type="checkbox"/> 不确定 是否有废气在线监测装置? <input type="checkbox"/> 是 <input checked="" type="checkbox"/> 否 <input type="checkbox"/> 不确定 是否有废气治理设施? <input type="checkbox"/> 是 <input checked="" type="checkbox"/> 否 <input type="checkbox"/> 不确定
	9、是否有工业废水产生? <input type="checkbox"/> 是 <input checked="" type="checkbox"/> 否 <input type="checkbox"/> 不确定 是否有废水在线监测装置? <input type="checkbox"/> 是 <input checked="" type="checkbox"/> 否 <input type="checkbox"/> 不确定 是否有废水治理设施? <input type="checkbox"/> 是 <input checked="" type="checkbox"/> 否 <input type="checkbox"/> 不确定
	10、本地块内是否曾闻到过由土壤散发的异常气味? <input type="checkbox"/> 是 <input checked="" type="checkbox"/> 否 <input type="checkbox"/> 不确定
	11、本地块内危险废物是否曾自行利用处置? <input type="checkbox"/> 是 <input checked="" type="checkbox"/> 否 <input type="checkbox"/> 不确定
	12、本地块内是否有遗留的危险废物堆存? (仅针对关闭企业询问) <input type="checkbox"/> 是 <input checked="" type="checkbox"/> 否 <input type="checkbox"/> 不确定
	13、本地块内土壤是否曾受到过污染? <input type="checkbox"/> 是 <input checked="" type="checkbox"/> 否 <input type="checkbox"/> 不确定
	14、本地块内地下水是否曾受到过污染? <input type="checkbox"/> 是 <input checked="" type="checkbox"/> 否 <input type="checkbox"/> 不确定

	<p>15、本地块周边 1km 范围内是否有幼儿园、学校、居民区、医院、自然保护区、农田、集中式饮用水水源地、引用水井、地表水体等敏感用地？ 若选是，敏感用地类型是什么？距离有多远？ 若有农田，种植农作物种类是什么？</p> <p>居民区 ~ 100m <input checked="" type="checkbox"/>是 <input type="checkbox"/>否 <input type="checkbox"/>不确定</p>
	<p>16、本地块周边 1km 内是否有水井？ 若选是，请描述水井位置 距离多远？ 水井的用途？ 是否发生过水体混浊、颜色或气味异常等现象？ 是否观察到水体中有油状物质？</p> <p><input type="checkbox"/>是 <input checked="" type="checkbox"/>否 <input type="checkbox"/>不确定 <input type="checkbox"/>是 <input checked="" type="checkbox"/>否 <input type="checkbox"/>不确定</p>
	<p>17、本区域地下水用途是什么？周边地表水用途是什么？</p> <p>作为饮用水</p>
	<p>18、本地块内是否曾开展过环境调查监测工作？ 曾开展过地下水环境调查监测工作？ 展开过场地环境调查评估工作？ <input type="checkbox"/>是 (<input type="checkbox"/>正在开展 <input type="checkbox"/>已经完成) <input checked="" type="checkbox"/>否 <input type="checkbox"/>不确定</p>
	<p>19、其它土壤或地下水污染相关问题？</p> <p>无</p>

地块名称	石响子村征收项目双珠路地、海青路西地块
访谈日期	2021.6.15
访谈人员	姓名: 于东军 于泽鹏 单位: 中岩大地 联系电话: 13716866395
受访人员	受访对象类型: <input type="checkbox"/> 土地使用者 <input type="checkbox"/> 企业管理人员 <input type="checkbox"/> 企业员工 <input type="checkbox"/> 政府管理人员 <input checked="" type="checkbox"/> 环保部门管理人员 <input type="checkbox"/> 地块周边工作人员或居民 姓名: 王敏 单位: 隐珠街道综合行政执法办公室 职务或职称: 工作人员 联系电话: 156662087
访谈问题	1、本地块历史上是否有其它工业企业存在? <input type="checkbox"/> 是 <input checked="" type="checkbox"/> 否 <input type="checkbox"/> 不确定 若选是, 企业名称是什么? 起止时间是 年至 年
	2、本地块目前职工人数是多少? (仅针对在产企业提问)
	3、本地块是否有任何正规或非正规的工业固体废物堆放场? <input type="checkbox"/> 正规 <input type="checkbox"/> 非正规 <input checked="" type="checkbox"/> 无 <input type="checkbox"/> 不确定 若选是, 堆放场在哪里? 堆放什么废弃物?
	4、本地块内是否有工业废水排放沟渠或渗坑? <input type="checkbox"/> 是 <input checked="" type="checkbox"/> 否 <input type="checkbox"/> 不确定 若选是, 排放沟渠的材料是什么? 是否有无硬化或防渗的情况?
	5、本地块内是否有产品、原辅材料、油品的地下储罐或地下输送管道? <input type="checkbox"/> 是 <input checked="" type="checkbox"/> 否 <input type="checkbox"/> 不确定 若选是, 是否发生过泄露? <input type="checkbox"/> 是 (发生过 次) <input type="checkbox"/> 否 <input type="checkbox"/> 不确定
	6、本地块是否有工业废水的地下输送管道或储存池? <input type="checkbox"/> 是 <input checked="" type="checkbox"/> 否 <input type="checkbox"/> 不确定 若选是, 是否发生过泄露? <input type="checkbox"/> 是 (发生过 次) <input type="checkbox"/> 否 <input type="checkbox"/> 不确定
	7、本地块内是否曾发生过化学品泄漏事故? 或是否曾发生过其它环境污染事故? <input type="checkbox"/> 是 (发生过 次) <input checked="" type="checkbox"/> 否 <input type="checkbox"/> 不确定 本地块周边临近地块是否曾发生过化学品泄漏事故? 或是否曾发生过其它环境污染事故? <input type="checkbox"/> 是 (发生过 次) <input checked="" type="checkbox"/> 否 <input type="checkbox"/> 不确定
	8、是否有废气排放? <input type="checkbox"/> 是 <input checked="" type="checkbox"/> 否 <input type="checkbox"/> 不确定 是否有废气在线监测装置? <input type="checkbox"/> 是 <input checked="" type="checkbox"/> 否 <input type="checkbox"/> 不确定 是否有废气治理设施? <input type="checkbox"/> 是 <input checked="" type="checkbox"/> 否 <input type="checkbox"/> 不确定
	9、是否有工业废水产生? <input type="checkbox"/> 是 <input checked="" type="checkbox"/> 否 <input type="checkbox"/> 不确定 是否有废水在线监测装置? <input type="checkbox"/> 是 <input checked="" type="checkbox"/> 否 <input type="checkbox"/> 不确定 是否有废水治理设施? <input type="checkbox"/> 是 <input checked="" type="checkbox"/> 否 <input type="checkbox"/> 不确定
	10、本地块内是否曾闻到过由土壤散发的异常气味? <input type="checkbox"/> 是 <input checked="" type="checkbox"/> 否 <input type="checkbox"/> 不确定
	11、本地块内危险废物是否曾自行利用处置? <input type="checkbox"/> 是 <input checked="" type="checkbox"/> 否 <input type="checkbox"/> 不确定
	12、本地块内是否有遗留的危险废物堆存? (仅针对关闭企业询问) <input type="checkbox"/> 是 <input checked="" type="checkbox"/> 否 <input type="checkbox"/> 不确定
	13、本地块内土壤是否曾受到过污染? <input type="checkbox"/> 是 <input checked="" type="checkbox"/> 否 <input type="checkbox"/> 不确定
	14、本地块内地下水是否曾受到过污染? <input type="checkbox"/> 是 <input checked="" type="checkbox"/> 否 <input type="checkbox"/> 不确定

	<p>15、本地块周边 1km 范围内是否有幼儿园、学校、居民区、医院、自然保护区、农田、集中式饮用水水源地、引用水井、地表水体等敏感用地？ 若选是，敏感用地类型是什么？距离有多远？ 若有农田，种植农作物种类是什么？</p> <p><i>居民用地 ~50m</i> <input checked="" type="checkbox"/>是 <input type="checkbox"/>否 <input type="checkbox"/>不确定</p>
	<p>16、本地块周边 1km 内是否有水井？ 若选是，请描述水井位置 距离多远？ 水井的用途？ 是否发生过水体混浊、颜色或气味异常等现象？ 是否观察到水体中有油状物质？</p> <p><input type="checkbox"/>是 <input checked="" type="checkbox"/>否 <input type="checkbox"/>不确定 <input type="checkbox"/>是 <input checked="" type="checkbox"/>否 <input type="checkbox"/>不确定</p>
	<p>17、本区域地下水用途是什么？周边地表水用途是什么？</p> <p><i>不作为饮用水</i></p>
	<p>18、本地块内是否曾开展过环境调查监测工作？ 曾开展过地下水环境调查监测工作？ 展开过场地环境调查评估工作？ <input type="checkbox"/>是 (<input type="checkbox"/>正在开展 <input type="checkbox"/>已经完成) <input checked="" type="checkbox"/>否 <input type="checkbox"/>不确定</p>
	<p>19、其它土壤或地下水污染相关问题？</p> <p><i>无</i></p>

地块名称	石嘴子村征收项目双珠路北、海南路西地块
访谈日期	2021.6.15
访谈人员	姓名: 于东青、于泽鹏 单位: 中岩大地 联系电话: 13716866395
受访人员	受访对象类型: <input type="checkbox"/> 土地使用者 <input checked="" type="checkbox"/> 企业管理人员 <input type="checkbox"/> 企业员工 <input type="checkbox"/> 政府管理人员 <input type="checkbox"/> 环保部门管理人员 <input type="checkbox"/> 地块周边工作人员或居民 姓名: 陈强 单位: 青岛弘正房地产开发有限公司 职务或职称: 项目经理 联系电话: 18661680688
访谈问题	<p>1、本地块历史上是否有其它工业企业存在? <input type="checkbox"/> 是 <input checked="" type="checkbox"/> 否 <input type="checkbox"/> 不确定 若选是, 企业名称是什么? 起止时间是 年 至 年</p> <p>2、本地块目前职工人数是多少?(仅针对在产企业提问)</p> <p>3、本地块是否有任何正规或非正规的工业固体废物堆放场? <input type="checkbox"/> 正规 <input type="checkbox"/> 非正规 <input checked="" type="checkbox"/> 无 <input type="checkbox"/> 不确定 若选是, 堆放场在哪里? 堆放什么废弃物?</p> <p>4、本地块内是否有工业废水排放沟渠或渗坑? <input type="checkbox"/> 是 <input checked="" type="checkbox"/> 否 <input type="checkbox"/> 不确定 若选是, 排放沟渠的材料是什么? 是否有无硬化或防渗的情况?</p> <p>5、本地块内是否有产品、原辅材料、油品的地下储罐或地下输送管道? <input type="checkbox"/> 是 <input checked="" type="checkbox"/> 否 <input type="checkbox"/> 不确定 若选是, 是否发生过泄露? <input type="checkbox"/> 是 (发生过 次) <input checked="" type="checkbox"/> 否 <input type="checkbox"/> 不确定</p> <p>6、本地块是否有工业废水的地下输送管道或储存池? <input type="checkbox"/> 是 <input checked="" type="checkbox"/> 否 <input type="checkbox"/> 不确定 若选是, 是否发生过泄露? <input type="checkbox"/> 是 (发生过 次) <input checked="" type="checkbox"/> 否 <input type="checkbox"/> 不确定</p> <p>7、本地块内是否曾发生过化学品泄漏事故? 或是否曾发生过其它环境污染事故? <input type="checkbox"/> 是 (发生过 次) <input checked="" type="checkbox"/> 否 <input type="checkbox"/> 不确定 本地块周边临近地块是否曾发生过化学品泄漏事故? 或是否曾发生过其它环境污染事故? <input type="checkbox"/> 是 (发生过 次) <input checked="" type="checkbox"/> 否 <input type="checkbox"/> 不确定</p> <p>8、是否有废气排放? <input type="checkbox"/> 是 <input checked="" type="checkbox"/> 否 <input type="checkbox"/> 不确定 是否有废气在线监测装置? <input type="checkbox"/> 是 <input checked="" type="checkbox"/> 否 <input type="checkbox"/> 不确定 是否有废气治理设施? <input type="checkbox"/> 是 <input checked="" type="checkbox"/> 否 <input type="checkbox"/> 不确定</p> <p>9、是否有工业废水产生? <input type="checkbox"/> 是 <input checked="" type="checkbox"/> 否 <input type="checkbox"/> 不确定 是否有废水在线监测装置? <input type="checkbox"/> 是 <input checked="" type="checkbox"/> 否 <input type="checkbox"/> 不确定 是否有废水治理设施? <input type="checkbox"/> 是 <input checked="" type="checkbox"/> 否 <input type="checkbox"/> 不确定</p> <p>10、本地块内是否曾闻到过由土壤散发的异常气味? <input type="checkbox"/> 是 <input checked="" type="checkbox"/> 否 <input type="checkbox"/> 不确定</p> <p>11、本地块内危险废物是否曾自行利用处置? <input type="checkbox"/> 是 <input checked="" type="checkbox"/> 否 <input type="checkbox"/> 不确定</p> <p>12、本地块内是否有遗留的危险废物堆存?(仅针对关闭企业询问) <input type="checkbox"/> 是 <input checked="" type="checkbox"/> 否 <input type="checkbox"/> 不确定</p> <p>13、本地块内土壤是否曾受到过污染? <input type="checkbox"/> 是 <input checked="" type="checkbox"/> 否 <input type="checkbox"/> 不确定</p> <p>14、本地块内地下水是否曾受到过污染? <input type="checkbox"/> 是 <input checked="" type="checkbox"/> 否 <input type="checkbox"/> 不确定</p>

	<p>15、本地块周边 1km 范围内是否有幼儿园、学校、居民区、医院、自然保护区、农田、集中式饮用水水源地、引用水井、地表水体等敏感用地？ 若选是，敏感用地类型是什么？距离有多远？ 若有农田，种植农作物种类是什么？</p> <p>居民区 100m左右 <input checked="" type="checkbox"/>是 <input type="checkbox"/>否 <input type="checkbox"/>不确定</p>
	<p>16、本地块周边 1km 内是否有水井？ 若选是，请描述水井位置 距离多远？ 水井的用途？</p> <p><input type="checkbox"/>是 <input checked="" type="checkbox"/>否 <input type="checkbox"/>不确定</p> <p>是否发生过水体混浊、颜色或气味异常等现象？ <input type="checkbox"/>是 <input checked="" type="checkbox"/>否 <input type="checkbox"/>不确定 是否观察到水体中有油状物质？ <input type="checkbox"/>是 <input checked="" type="checkbox"/>否 <input type="checkbox"/>不确定</p>
	<p>17、本区域地下水用途是什么？周边地表水用途是什么？</p> <p>不作为饮用水</p>
	<p>18、本地块内是否曾开展过环境调查监测工作？ 曾开展过地下水环境调查监测工作？ 展开过场地环境调查评估工作？</p> <p><input type="checkbox"/>是 <input checked="" type="checkbox"/>否 <input type="checkbox"/>不确定 <input type="checkbox"/>是 <input checked="" type="checkbox"/>否 <input type="checkbox"/>不确定 <input type="checkbox"/>是 (<input type="checkbox"/>正在开展 <input type="checkbox"/>已经完成) <input checked="" type="checkbox"/>否 <input type="checkbox"/>不确定</p>
	<p>19、其它土壤或地下水污染相关问题？</p> <p>无</p>

地块名称	石嘴子村化改迁项目 双珠路七、南南路面地块
访谈日期	2021.6.15
访谈人员	姓名: 于海东 王泽鹏 单位: 中岩大地 联系电话: 13711686637
受访人员	受访对象类型: <input type="checkbox"/> 土地使用者 <input type="checkbox"/> 企业管理人员 <input type="checkbox"/> 企业员工 <input type="checkbox"/> 政府管理人员 <input type="checkbox"/> 环保部门管理人员 <input checked="" type="checkbox"/> 地块周边工作人员或居民 姓名: 王洪博 单位: 职务或职称: 联系电话: 15604437899
访谈问题	<p>1、本地块历史上是否有其它工业企业存在? <input type="checkbox"/> 是 <input checked="" type="checkbox"/> 否 <input type="checkbox"/> 不确定 若选是, 企业名称是什么? 起止时间是 年 至 年</p> <p>2、本地块目前职工人数是多少? (仅针对在产企业提问)</p> <p>3、本地块是否有任何正规或非正规的工业固体废物堆放场? <input type="checkbox"/> 正规 <input type="checkbox"/> 非正规 <input checked="" type="checkbox"/> 无 <input type="checkbox"/> 不确定 若选是, 堆放场在哪里? 堆放什么废弃物?</p> <p>4、本地块内是否有工业废水排放沟渠或渗坑? <input type="checkbox"/> 是 <input checked="" type="checkbox"/> 否 <input type="checkbox"/> 不确定 若选是, 排放沟渠的材料是什么? 是否有无硬化或防渗的情况?</p> <p>5、本地块内是否有产品、原辅材料、油品的地下储罐或地下输送管道? <input type="checkbox"/> 是 <input checked="" type="checkbox"/> 否 <input type="checkbox"/> 不确定 若选是, 是否发生过泄露? <input type="checkbox"/> 是 (发生过 次) <input type="checkbox"/> 否 <input type="checkbox"/> 不确定</p> <p>6、本地块是否有工业废水的地下输送管道或储存池? <input type="checkbox"/> 是 <input checked="" type="checkbox"/> 否 <input type="checkbox"/> 不确定 若选是, 是否发生过泄露? <input type="checkbox"/> 是 (发生过 次) <input type="checkbox"/> 否 <input type="checkbox"/> 不确定</p> <p>7、本地块内是否曾发生过化学品泄漏事故? 或是否曾发生过其它环境污染事故? <input type="checkbox"/> 是 (发生过 次) <input checked="" type="checkbox"/> 否 <input type="checkbox"/> 不确定 本地块周边临近地块是否曾发生过化学品泄漏事故? 或是否曾发生过其它环境污染事故? <input type="checkbox"/> 是 (发生过 次) <input checked="" type="checkbox"/> 否 <input type="checkbox"/> 不确定</p> <p>8、是否有废气排放? <input type="checkbox"/> 是 <input checked="" type="checkbox"/> 否 <input type="checkbox"/> 不确定 是否有废气在线监测装置? <input type="checkbox"/> 是 <input checked="" type="checkbox"/> 否 <input type="checkbox"/> 不确定 是否有废气治理设施? <input type="checkbox"/> 是 <input checked="" type="checkbox"/> 否 <input type="checkbox"/> 不确定</p> <p>9、是否有工业废水产生? <input type="checkbox"/> 是 <input checked="" type="checkbox"/> 否 <input type="checkbox"/> 不确定 是否有废水在线监测装置? <input type="checkbox"/> 是 <input checked="" type="checkbox"/> 否 <input type="checkbox"/> 不确定 是否有废水治理设施? <input type="checkbox"/> 是 <input checked="" type="checkbox"/> 否 <input type="checkbox"/> 不确定</p> <p>10、本地块内是否曾闻到过由土壤散发的异常气味? <input type="checkbox"/> 是 <input type="checkbox"/> 否 <input type="checkbox"/> 不确定</p> <p>11、本地块内危险废物是否曾自行利用处置? <input type="checkbox"/> 是 <input type="checkbox"/> 否 <input type="checkbox"/> 不确定</p> <p>12、本地块内是否有遗留的危险废物堆存? (仅针对关闭企业询问) <input type="checkbox"/> 是 <input type="checkbox"/> 否 <input type="checkbox"/> 不确定</p> <p>13、本地块内土壤是否曾受到过污染? <input type="checkbox"/> 是 <input type="checkbox"/> 否 <input type="checkbox"/> 不确定</p> <p>14、本地块内地下水是否曾受到过污染? <input type="checkbox"/> 是 <input type="checkbox"/> 否 <input type="checkbox"/> 不确定</p>

	<p>15、本地块周边 1km 范围内是否有幼儿园、学校、居民区、医院、自然保护区、农田、集中式饮用水水源地、引用水井、地表水体等敏感用地？ 若选是，敏感用地类型是什么？距离有多远？ 若有农田，种植农作物种类是什么？</p> <p>居民区 200m <input checked="" type="checkbox"/>是 <input type="checkbox"/>否 <input type="checkbox"/>不确定</p>
	<p>16、本地块周边 1km 内是否有水井？ 若选是，请描述水井位置 距离多远？ 水井的用途？ 是否发生过水体混浊、颜色或气味异常等现象？ 是否观察到水体中有油状物质？</p> <p><input type="checkbox"/>是 <input checked="" type="checkbox"/>否 <input type="checkbox"/>不确定 <input type="checkbox"/>是 <input checked="" type="checkbox"/>否 <input type="checkbox"/>不确定</p>
	<p>17、本区域地下水用途是什么？周边地表水用途是什么？</p> <p>不确定用途</p>
	<p>18、本地块内是否曾开展过环境调查监测工作？ 曾开展过地下水环境调查监测工作？ 展开过场地环境调查评估工作？ <input type="checkbox"/>是 (<input type="checkbox"/>正在开展 <input type="checkbox"/>已经完成) <input type="checkbox"/>否 <input checked="" type="checkbox"/>不确定</p>
	<p>19、其它土壤或地下水污染相关问题？</p> <p>无</p>

地块名称	新通达海誉置业 朝阳山路东、灵山湾路北地块
访谈日期	2021.6.18
访谈人员	姓名: 于存军, 王峰刚 单位: 中岩大地 联系电话: 13716866395
受访人员	受访对象类型: <input type="checkbox"/> 土地使用者 <input type="checkbox"/> 企业管理人员 <input type="checkbox"/> 企业员工 <input checked="" type="checkbox"/> 政府管理人员 <input type="checkbox"/> 环保部门管理人员 <input type="checkbox"/> 地块周边工作人员或居民 姓名: 刘成梅 单位: 隐珠街道办事处 职务或职称: 社区建设中心工作人员 联系电话: 15053225617
访谈问题	<p>1、本地块历史上是否有其它工业企业存在? <input type="checkbox"/> 是 <input checked="" type="checkbox"/> 否 <input type="checkbox"/> 不确定 若选是, 企业名称是什么? 起止时间是 年 至 年</p> <p>2、本地块目前职工人数是多少? (仅针对在产企业提问)</p> <p>3、本地块是否有任何正规或非正规的工业固体废物堆放场? <input type="checkbox"/> 正规 <input type="checkbox"/> 非正规 <input checked="" type="checkbox"/> 无 <input type="checkbox"/> 不确定 若选是, 堆放场在哪里? 堆放什么废弃物?</p> <p>4、本地块内是否有工业废水排放沟渠或渗坑? <input type="checkbox"/> 是 <input checked="" type="checkbox"/> 否 <input type="checkbox"/> 不确定 若选是, 排放沟渠的材料是什么? 是否有无硬化或防渗的情况?</p> <p>5、本地块内是否有产品、原辅材料、油品的地下储罐或地下输送管道? <input type="checkbox"/> 是 <input checked="" type="checkbox"/> 否 <input type="checkbox"/> 不确定 若选是, 是否发生过泄露? <input type="checkbox"/> 是 (发生过 次) <input type="checkbox"/> 否 <input type="checkbox"/> 不确定</p> <p>6、本地块是否有工业废水的地下输送管道或储存池? <input type="checkbox"/> 是 <input checked="" type="checkbox"/> 否 <input type="checkbox"/> 不确定 若选是, 是否发生过泄露? <input type="checkbox"/> 是 (发生过 次) <input type="checkbox"/> 否 <input type="checkbox"/> 不确定</p> <p>7、本地块内是否曾发生过化学品泄漏事故? 或是否曾发生过其它环境污染事故? <input type="checkbox"/> 是 (发生过 次) <input checked="" type="checkbox"/> 否 <input type="checkbox"/> 不确定 本地块周边临近地块是否曾发生过化学品泄漏事故? 或是否曾发生过其它环境污染事故? <input type="checkbox"/> 是 (发生过 次) <input checked="" type="checkbox"/> 否 <input type="checkbox"/> 不确定</p> <p>8、是否有废气排放? <input type="checkbox"/> 是 <input checked="" type="checkbox"/> 否 <input type="checkbox"/> 不确定 是否有废气在线监测装置? <input type="checkbox"/> 是 <input checked="" type="checkbox"/> 否 <input type="checkbox"/> 不确定 是否有废气治理设施? <input type="checkbox"/> 是 <input checked="" type="checkbox"/> 否 <input type="checkbox"/> 不确定</p> <p>9、是否有工业废水产生? <input type="checkbox"/> 是 <input checked="" type="checkbox"/> 否 <input type="checkbox"/> 不确定 是否有废水在线监测装置? <input type="checkbox"/> 是 <input checked="" type="checkbox"/> 否 <input type="checkbox"/> 不确定 是否有废水治理设施? <input type="checkbox"/> 是 <input checked="" type="checkbox"/> 否 <input type="checkbox"/> 不确定</p> <p>10、本地块内是否曾闻到过由土壤散发的异常气味? <input type="checkbox"/> 是 <input checked="" type="checkbox"/> 否 <input type="checkbox"/> 不确定</p> <p>11、本地块内危险废物是否曾自行利用处置? <input type="checkbox"/> 是 <input checked="" type="checkbox"/> 否 <input type="checkbox"/> 不确定</p> <p>12、本地块内是否有遗留的危险废物堆存? (仅针对关闭企业询问) <input type="checkbox"/> 是 <input checked="" type="checkbox"/> 否 <input type="checkbox"/> 不确定</p> <p>13、本地块内土壤是否曾受到过污染? <input type="checkbox"/> 是 <input checked="" type="checkbox"/> 否 <input type="checkbox"/> 不确定</p> <p>14、本地块内地下水是否曾受到过污染? <input type="checkbox"/> 是 <input checked="" type="checkbox"/> 否 <input type="checkbox"/> 不确定</p>

	<p>15、本地块周边 1km 范围内是否有幼儿园、学校、居民区、医院、自然保护区、农田、集中式饮用水水源地、引用水井、地表水体等敏感用地？ 若选是，敏感用地类型是什么？距离有多远？ 若有农田，种植农作物种类是什么？</p> <p>敏感用地 居民区 100m <input checked="" type="checkbox"/>是 <input type="checkbox"/>否 <input type="checkbox"/>不确定</p>
	<p>16、本地块周边 1km 内是否有水井？ 若选是，请描述水井位置 距离多远？ 水井的用途？</p> <p><input type="checkbox"/>是 <input checked="" type="checkbox"/>否 <input type="checkbox"/>不确定</p> <p>是否发生过水体混浊、颜色或气味异常等现象？ <input type="checkbox"/>是 <input checked="" type="checkbox"/>否 <input type="checkbox"/>不确定 是否观察到水体中有油状物质？ <input type="checkbox"/>是 <input checked="" type="checkbox"/>否 <input type="checkbox"/>不确定</p>
	<p>17、本区域地下水用途是什么？周边地表水用途是什么？</p> <p>地下水饮用水</p>
	<p>18、本地块内是否曾开展过环境调查监测工作？ 曾开展过地下水环境调查监测工作？ 展开过场地环境调查评估工作？</p> <p><input type="checkbox"/>是 <input checked="" type="checkbox"/>否 <input type="checkbox"/>不确定 <input type="checkbox"/>是 <input checked="" type="checkbox"/>否 <input type="checkbox"/>不确定 <input type="checkbox"/>是 (<input type="checkbox"/>正在开展 <input type="checkbox"/>已经完成) <input checked="" type="checkbox"/>否 <input type="checkbox"/>不确定</p>
	<p>19、其它土壤或地下水污染相关问题？</p> <p>无</p>

地块名称	新凯达市海岸第五 朝阳山路东灵山湾路北地块
访谈日期	2021.6.18
访谈人员	姓名: 于海 王峰鹏 单位: 中岩大地 联系电话: 13716866395
受访人员	受访对象类型: <input type="checkbox"/> 土地使用者 <input type="checkbox"/> 企业管理人员 <input type="checkbox"/> 企业员工 <input type="checkbox"/> 政府管理人员 <input checked="" type="checkbox"/> 环保部门管理人员 <input type="checkbox"/> 地块周边工作人员或居民 姓名: 王峰鹏 单位: 隐珠街道综合行政执法队 职务或职称: 工作人员 联系电话: 15666520997
访谈问题	1、本地块历史上是否有其它工业企业存在? <input type="checkbox"/> 是 <input checked="" type="checkbox"/> 否 <input type="checkbox"/> 不确定 若选是, 企业名称是什么? 起止时间是 年 至 年
	2、本地块目前职工人数是多少? (仅针对在产企业提问)
	3、本地块是否有任何正规或非正规的工业固体废物堆放场? <input type="checkbox"/> 正规 <input type="checkbox"/> 非正规 <input checked="" type="checkbox"/> 无 <input type="checkbox"/> 不确定 若选是, 堆放场在哪里? 堆放什么废弃物?
	4、本地块内是否有工业废水排放沟渠或渗坑? <input type="checkbox"/> 是 <input checked="" type="checkbox"/> 否 <input type="checkbox"/> 不确定 若选是, 排放沟渠的材料是什么? 是否有无硬化或防渗的情况?
	5、本地块内是否有产品、原辅材料、油品的地下储罐或地下输送管道? <input type="checkbox"/> 是 <input checked="" type="checkbox"/> 否 <input type="checkbox"/> 不确定 若选是, 是否发生过泄露? <input type="checkbox"/> 是 (发生过 次) <input type="checkbox"/> 否 <input type="checkbox"/> 不确定
	6、本地块是否有工业废水的地下输送管道或储存池? <input type="checkbox"/> 是 <input checked="" type="checkbox"/> 否 <input type="checkbox"/> 不确定 若选是, 是否发生过泄露? <input type="checkbox"/> 是 (发生过 次) <input type="checkbox"/> 否 <input type="checkbox"/> 不确定
	7、本地块内是否曾发生过化学品泄漏事故? 或是否曾发生过其它环境污染事故? <input type="checkbox"/> 是 (发生过 次) <input checked="" type="checkbox"/> 否 <input type="checkbox"/> 不确定 本地块周边临近地块是否曾发生过化学品泄漏事故? 或是否曾发生过其它环境污染事故? <input type="checkbox"/> 是 (发生过 次) <input checked="" type="checkbox"/> 否 <input type="checkbox"/> 不确定
	8、是否有废气排放? <input type="checkbox"/> 是 <input checked="" type="checkbox"/> 否 <input type="checkbox"/> 不确定 是否有废气在线监测装置? <input type="checkbox"/> 是 <input checked="" type="checkbox"/> 否 <input type="checkbox"/> 不确定 是否有废气治理设施? <input type="checkbox"/> 是 <input checked="" type="checkbox"/> 否 <input type="checkbox"/> 不确定
	9、是否有工业废水产生? <input type="checkbox"/> 是 <input checked="" type="checkbox"/> 否 <input type="checkbox"/> 不确定 是否有废水在线监测装置? <input type="checkbox"/> 是 <input checked="" type="checkbox"/> 否 <input type="checkbox"/> 不确定 是否有废水治理设施? <input type="checkbox"/> 是 <input checked="" type="checkbox"/> 否 <input type="checkbox"/> 不确定
	10、本地块内是否曾闻到过由土壤散发的异常气味? <input type="checkbox"/> 是 <input checked="" type="checkbox"/> 否 <input type="checkbox"/> 不确定
	11、本地块内危险废物是否曾自行利用处置? <input type="checkbox"/> 是 <input checked="" type="checkbox"/> 否 <input type="checkbox"/> 不确定
	12、本地块内是否有遗留的危险废物堆存? (仅针对关闭企业询问) <input type="checkbox"/> 是 <input checked="" type="checkbox"/> 否 <input type="checkbox"/> 不确定
	13、本地块内土壤是否曾受到过污染? <input type="checkbox"/> 是 <input checked="" type="checkbox"/> 否 <input type="checkbox"/> 不确定
	14、本地块内地下水是否曾受到过污染? <input type="checkbox"/> 是 <input checked="" type="checkbox"/> 否 <input type="checkbox"/> 不确定

	<p>15、本地块周边 1km 范围内是否有幼儿园、学校、居民区、医院、自然保护区、农田、集中式饮用水水源地、引用水井、地表水体等敏感用地？ 若选是，敏感用地类型是什么？距离有多远？ 若有农田，种植农作物种类是什么？</p> <p>敏感用地居民区 约 200m <input checked="" type="checkbox"/>是 <input type="checkbox"/>否 <input type="checkbox"/>不确定</p>
	<p>16、本地块周边 1km 内是否有水井？ 若选是，请描述水井位置 距离多远？ 水井的用途？ 是否发生过水体混浊、颜色或气味异常等现象？ 是否观察到水体中有油状物质？</p> <p><input type="checkbox"/>是 <input checked="" type="checkbox"/>否 <input type="checkbox"/>不确定 <input type="checkbox"/>是 <input checked="" type="checkbox"/>否 <input type="checkbox"/>不确定</p>
	<p>17、本区域地下水用途是什么？周边地表水用途是什么？</p> <p>均为饮用水</p>
	<p>18、本地块内是否曾开展过环境调查监测工作？ 曾开展过地下水环境调查监测工作？ 展开过场地环境调查评估工作？ <input type="checkbox"/>是 (<input type="checkbox"/>正在开展 <input type="checkbox"/>已经完成) <input checked="" type="checkbox"/>否 <input type="checkbox"/>不确定</p> <p><input type="checkbox"/>是 <input checked="" type="checkbox"/>否 <input type="checkbox"/>不确定 <input type="checkbox"/>是 <input checked="" type="checkbox"/>否 <input type="checkbox"/>不确定</p>
	<p>19、其它土壤或地下水污染相关问题？</p> <p>无</p>

地块名称	新凯尔西国际置业朝阳山路东·灵山湾路北地块
访谈日期	2021.6.18
访谈人员	姓名: 于东勇 于泽鹏 单位: 中岩大地 联系电话: 13716866395
受访人员	受访对象类型: <input type="checkbox"/> 土地使用者 <input type="checkbox"/> 企业管理人员 <input type="checkbox"/> 企业员工 <input type="checkbox"/> 政府管理人员 <input type="checkbox"/> 环保部门管理人员 <input checked="" type="checkbox"/> 地块周边工作人员或居民 姓名: 张军尉 单位: 职务或职称: 联系电话: 17854273516
访谈问题	<p>1、本地块历史上是否有其它工业企业存在? <input type="checkbox"/> 是 <input checked="" type="checkbox"/> 否 <input type="checkbox"/> 不确定 若选是, 企业名称是什么? 起止时间是 年 至 年</p> <p>2、本地块目前职工人数是多少? (仅针对在产企业提问)</p> <p>3、本地块是否有任何正规或非正规的工业固体废物堆放场? <input type="checkbox"/> 正规 <input type="checkbox"/> 非正规 <input checked="" type="checkbox"/> 无 <input type="checkbox"/> 不确定 若选是, 堆放场在哪里? 堆放什么废弃物?</p> <p>4、本地块内是否有工业废水排放沟渠或渗坑? <input type="checkbox"/> 是 <input checked="" type="checkbox"/> 否 <input type="checkbox"/> 不确定 若选是, 排放沟渠的材料是什么? 是否有无硬化或防渗的情况?</p> <p>5、本地块内是否有产品、原辅材料、油品的地下储罐或地下输送管道? <input type="checkbox"/> 是 <input checked="" type="checkbox"/> 否 <input type="checkbox"/> 不确定 若选是, 是否发生过泄露? <input type="checkbox"/> 是 (发生过 次) <input type="checkbox"/> 否 <input type="checkbox"/> 不确定</p> <p>6、本地块内是否有工业废水的地下输送管道或储存池? <input type="checkbox"/> 是 <input checked="" type="checkbox"/> 否 <input type="checkbox"/> 不确定 若选是, 是否发生过泄露? <input type="checkbox"/> 是 (发生过 次) <input type="checkbox"/> 否 <input type="checkbox"/> 不确定</p> <p>7、本地块内是否曾发生过化学品泄漏事故? 或是否曾发生过其它环境污染事故? <input type="checkbox"/> 是 (发生过 次) <input checked="" type="checkbox"/> 否 <input type="checkbox"/> 不确定 本地块周边临近地块是否曾发生过化学品泄漏事故? 或是否曾发生过其它环境污染事故? <input type="checkbox"/> 是 (发生过 次) <input checked="" type="checkbox"/> 否 <input type="checkbox"/> 不确定</p> <p>8、是否有废气排放? <input type="checkbox"/> 是 <input checked="" type="checkbox"/> 否 <input type="checkbox"/> 不确定 是否有废气在线监测装置? <input type="checkbox"/> 是 <input checked="" type="checkbox"/> 否 <input type="checkbox"/> 不确定 是否有废气治理设施? <input type="checkbox"/> 是 <input checked="" type="checkbox"/> 否 <input type="checkbox"/> 不确定</p> <p>9、是否有工业废水产生? <input type="checkbox"/> 是 <input checked="" type="checkbox"/> 否 <input type="checkbox"/> 不确定 是否有废水在线监测装置? <input type="checkbox"/> 是 <input checked="" type="checkbox"/> 否 <input type="checkbox"/> 不确定 是否有废水治理设施? <input type="checkbox"/> 是 <input checked="" type="checkbox"/> 否 <input type="checkbox"/> 不确定</p> <p>10、本地块内是否曾闻到过由土壤散发的异常气味? <input type="checkbox"/> 是 <input checked="" type="checkbox"/> 否 <input type="checkbox"/> 不确定</p> <p>11、本地块内危险废物是否曾自行利用处置? <input type="checkbox"/> 是 <input checked="" type="checkbox"/> 否 <input type="checkbox"/> 不确定</p> <p>12、本地块内是否有遗留的危险废物堆存? (仅针对关闭企业询问) <input type="checkbox"/> 是 <input checked="" type="checkbox"/> 否 <input type="checkbox"/> 不确定</p> <p>13、本地块内土壤是否曾受到过污染? <input type="checkbox"/> 是 <input checked="" type="checkbox"/> 否 <input type="checkbox"/> 不确定</p> <p>14、本地块内地下水是否曾受到过污染? <input type="checkbox"/> 是 <input checked="" type="checkbox"/> 否 <input type="checkbox"/> 不确定</p>

	<p>15、本地块周边 1km 范围内是否有幼儿园、学校、居民区、医院、自然保护区、农田、集中式饮用水水源地、引用水井、地表水体等敏感用地？ <i>居民区、农田 200m左右</i> <input checked="" type="checkbox"/>是 <input type="checkbox"/>否 <input type="checkbox"/>不确定 若选是，敏感用地类型是什么？距离有多远？ 若有农田，种植农作物种类是什么？</p>
	<p>16、本地块周边 1km 内是否有水井？ <input type="checkbox"/>是 <input checked="" type="checkbox"/>否 <input type="checkbox"/>不确定 若选是，请描述水井位置 距离多远？ 水井的用途？ 是否发生过水体混浊、颜色或气味异常等现象？ <input type="checkbox"/>是 <input checked="" type="checkbox"/>否 <input type="checkbox"/>不确定 是否观察到水体中有油状物质？ <input type="checkbox"/>是 <input checked="" type="checkbox"/>否 <input type="checkbox"/>不确定</p>
	<p>17、本区域地下水用途是什么？周边地表水用途是什么？ <i>不确定</i></p>
	<p>18、本地块内是否曾开展过环境调查监测工作？ <input type="checkbox"/>是 <input type="checkbox"/>否 <input checked="" type="checkbox"/>不确定 曾开展过地下水环境调查监测工作？ <input type="checkbox"/>是 <input type="checkbox"/>否 <input checked="" type="checkbox"/>不确定 展开过场地环境调查评估工作？ <input type="checkbox"/>是 (<input type="checkbox"/>正在开展 <input type="checkbox"/>已经完成) <input type="checkbox"/>否 <input checked="" type="checkbox"/>不确定</p>
	<p>19、其它土壤或地下水污染相关问题？ <i>无</i></p>

地块名称	新凯达西海岸置业 朝阳山路东 灵山湾路北地块
访谈日期	2021.6.18
访谈人员	姓名: 于东勇 于东鹏 单位: 中岩大地 联系电话: 13716866375
受访人员	受访对象类型: <input type="checkbox"/> 土地使用者 <input checked="" type="checkbox"/> 企业管理人员 <input type="checkbox"/> 企业员工 <input type="checkbox"/> 政府管理人员 <input type="checkbox"/> 环保部门管理人员 <input type="checkbox"/> 地块周边工作人员或居民 姓名: 李雨心 单位: 青岛新凯达西海岸置业有限公司 职务或职称: 工程经理 联系电话: 18663931701
访谈问题	1、本地块历史上是否有其它工业企业存在? <input type="checkbox"/> 是 <input checked="" type="checkbox"/> 否 <input type="checkbox"/> 不确定 若选是, 企业名称是什么? 起止时间是 年至 年
	2、本地块目前职工人数是多少? (仅针对在产企业提问)
	3、本地块是否有任何正规或非正规的工业固体废物堆放场? <input type="checkbox"/> 正规 <input type="checkbox"/> 非正规 <input checked="" type="checkbox"/> 无 <input type="checkbox"/> 不确定 若选是, 堆放场在哪里? 堆放什么废弃物?
	4、本地块内是否有工业废水排放沟渠或渗坑? <input type="checkbox"/> 是 <input checked="" type="checkbox"/> 否 <input type="checkbox"/> 不确定 若选是, 排放沟渠的材料是什么? 是否有无硬化或防渗的情况?
	5、本地块内是否有产品、原辅材料、油品的地下储罐或地下输送管道? <input type="checkbox"/> 是 <input checked="" type="checkbox"/> 否 <input type="checkbox"/> 不确定 若选是, 是否发生过泄露? <input type="checkbox"/> 是 (发生过 次) <input type="checkbox"/> 否 <input type="checkbox"/> 不确定
	6、本地块内是否有工业废水的地下输送管道或储存池? <input type="checkbox"/> 是 <input checked="" type="checkbox"/> 否 <input type="checkbox"/> 不确定 若选是, 是否发生过泄露? <input type="checkbox"/> 是 (发生过 次) <input type="checkbox"/> 否 <input type="checkbox"/> 不确定
	7、本地块内是否曾发生过化学品泄漏事故? 或是否曾发生过其它环境污染事故? <input type="checkbox"/> 是 (发生过 次) <input checked="" type="checkbox"/> 否 <input type="checkbox"/> 不确定 本地块周边临近地块是否曾发生过化学品泄漏事故? 或是否曾发生过其它环境污染事故? <input type="checkbox"/> 是 (发生过 次) <input checked="" type="checkbox"/> 否 <input type="checkbox"/> 不确定
	8、是否有废气排放? <input type="checkbox"/> 是 <input checked="" type="checkbox"/> 否 <input type="checkbox"/> 不确定 是否有废气在线监测装置? <input type="checkbox"/> 是 <input checked="" type="checkbox"/> 否 <input type="checkbox"/> 不确定 是否有废气治理设施? <input type="checkbox"/> 是 <input checked="" type="checkbox"/> 否 <input type="checkbox"/> 不确定
	9、是否有工业废水产生? <input type="checkbox"/> 是 <input checked="" type="checkbox"/> 否 <input type="checkbox"/> 不确定 是否有废水在线监测装置? <input type="checkbox"/> 是 <input checked="" type="checkbox"/> 否 <input type="checkbox"/> 不确定 是否有废水治理设施? <input type="checkbox"/> 是 <input checked="" type="checkbox"/> 否 <input type="checkbox"/> 不确定
	10、本地块内是否曾闻到过由土壤散发的异常气味? <input type="checkbox"/> 是 <input checked="" type="checkbox"/> 否 <input type="checkbox"/> 不确定
	11、本地块内危险废物是否曾自行利用处置? <input type="checkbox"/> 是 <input checked="" type="checkbox"/> 否 <input type="checkbox"/> 不确定
	12、本地块内是否有遗留的危险废物堆存? (仅针对关闭企业询问) <input type="checkbox"/> 是 <input checked="" type="checkbox"/> 否 <input type="checkbox"/> 不确定
	13、本地块内土壤是否曾受到过污染? <input type="checkbox"/> 是 <input checked="" type="checkbox"/> 否 <input type="checkbox"/> 不确定
	14、本地块内地下水是否曾受到过污染? <input type="checkbox"/> 是 <input checked="" type="checkbox"/> 否 <input type="checkbox"/> 不确定

	<p>15、本地块周边 1km 范围内是否有幼儿园、学校、居民区、医院、自然保护区、农田、集中式饮用水水源地、引用水井、地表水体等敏感用地？ 若选是，敏感用地类型是什么？距离有多远？ 若有农田，种植农作物种类是什么？</p> <p>教习地 居民用地 1700m <input checked="" type="checkbox"/>是 <input type="checkbox"/>否 <input type="checkbox"/>不确定</p>
	<p>16、本地块周边 1km 内是否有水井？ 若选是，请描述水井位置 距离多远？ 水井的用途？ 是否发生过水体混浊、颜色或气味异常等现象？ 是否观察到水体中有油状物质？</p> <p><input type="checkbox"/>是 <input checked="" type="checkbox"/>否 <input type="checkbox"/>不确定 <input type="checkbox"/>是 <input checked="" type="checkbox"/>否 <input type="checkbox"/>不确定</p>
	<p>17、本区域地下水用途是什么？周边地表水用途是什么？</p> <p>不作为饮用水</p>
	<p>18、本地块内是否曾开展过环境调查监测工作？ 曾开展过地下水环境调查监测工作？ 展开过场地环境调查评估工作？ <input type="checkbox"/>是 (<input type="checkbox"/>正在开展 <input type="checkbox"/>已经完成) <input checked="" type="checkbox"/>否 <input type="checkbox"/>不确定</p>
	<p>19、其它土壤或地下水污染相关问题？</p> <p>无</p>